



2. zasedání ZM Rychvald

MATERIÁLY URČENÉ PRO ZASEDÁNÍ ZASTUPITELSTVA MĚSTA RYCHVALD DNE 17.12.2014

Obsah

| | |
|--|----|
| Obsah..... | 1 |
| Bod 1. Pořadové a organizační zabezpečení 2. zasedání Zastupitelstva města Rychvald | 2 |
| Bod 2. Kontrola usnesení..... | 5 |
| Bod 3. Zpráva o činnosti Rady města Rychvald | 6 |
| Bod 4. Zřízení kontrolního a finančního výboru zastupitelstva města a volba jejich předsedů a členů | 7 |
| Bod 5. Delegace zástupců města Rychvald na valnou hromadu obchodní společnosti, v níž má město Rychvald majetkovou účast | 9 |
| Bod 6. Zastupování města Rychvald ve Svazku měst a obcí okresu Karviná a v Místní akční skupině Bohumínsko | 10 |
| Bod 7. Návrh majetkoprávního vypořádání vlastnických vztahů k pozemkům pod místními komunikacemi v k.ú. Rychvald pro rok 2015; nabytí pozemků v k.ú. Rychvald úplatným převodem..... | 11 |
| Bod 8. Rozpočet města Rychvald na rok 2015..... | 22 |
| Bod 9. Dodatek č. 1 ke Kupní smlouvě č. 343/KS/KA/K/2014 ze dne 9.9.2014 | 23 |
| Bod 10. Smlouvy o zřízení věcného břemene (služebnosti inženýrské sítě) v rámci stavby: „Odkanalizování města Rychvald, 4. stavba, kanalizace Bohumínská“ | 26 |
| Bod 11. Předkupní právo k budově čp. 430 – rodinný dům, postavené na pozemku p.č. 6424/1 v k.ú. Rychvald..... | 33 |
| Bod 12. Žádost o odkoupení části pozemku p.č. 429/1 v k.ú. Rychvald | 35 |
| Bod 13. Žádost o odkoupení pozemku p.č. 2464/3 v k.ú. Rychvald..... | 40 |
| Bod 14. Vyhlášení záměru na převod pozemku p.č. 531/1 v k.ú. Rychvald | 45 |
| Bod 15. Návrh obecně závazné vyhlášky č. 4/2014 o místních poplatcích | 47 |
| Bod 16. Návrh obecně-závazné vyhlášky č. 5/2014 o místním poplatku za provoz systému shromažďování, sběru, přepravy, třídění a odstraňování komunálních odpadů | 58 |
| Bod 17. Dopis „Kongresu Poláků v České republice“ k delegování p. Haliny Gawlas na člena Výboru pro národnostní menšiny Zastupitelstva města Rychvald | 65 |

2. zasedání ZM Rychvald

MATERIÁL URČENÝ PRO ZASEDÁNÍ ZASTUPITELSTVA MĚSTA RYCHVALD DNE 17.12.2014

Bod 1. Pořadové a organizační zabezpečení 2. zasedání Zastupitelstva města Rychvald

Obsah:

1. Důvodová zpráva

Návrh na usnesení:
Zastupitelstvo města

a) s c h v a l u j e
pořad dnešního zasedání ZM Rychvald

b) v o l í

1. návrhovou komisi ve složení:

Ing. Miroslav Pěgřímek

Ing. Ladislav Sitko

Mgr. Jan Skřížala

2. ověřovatelé zápisu ve složení:

David Kubas

René Budník

Důvodová zpráva

Organizační zabezpečení 2. zasedání ZM, dne 17. 12. 2014

Termín 17. 12. 2014 v 16:30 h v KD Rychvald

Návrhová komise: Ing. Miroslav Pěgřímek
Ing. Ladislav Sitko
Mgr. Jan Skřížala

Ověřovatelé zápisu: David Kubas
René Budník

Zapisovatelka: Bc. Lena Koláková

Skrutátoři: Vladimíra Skupníková
Regina Ondrušková

2. zasedání RM Rychvald

MATERIÁL URČENÝ PRO ZASEDÁNÍ RADY MĚSTA RYCHVALD DNE 17.12.2014

Pořad pro 2. zasedání Zastupitelstva města Rychvald, dne 17. 12. 2014

1. Pořadové a organizační zabezpečení 2. zasedání ZM Rychvald
2. Kontrola usnesení
3. Zpráva o činnosti RM
4. Zřízení kontrolního a finančního výboru zastupitelstva města a volba jejich předsedů a členů
5. Delegation zástupců města Rychvald na valnou hromadu obchodní společnosti, v níž má město Rychvald majetkovou účast
6. Zastupování města Rychvald ve Svazku měst a obcí okresu Karviná a v Místní akční skupině Bohumínsko
7. Návrh majetkoprávního vypořádání vlastnických vztahů k pozemkům pod místními komunikacemi v k.ú. Rychvald pro rok 2015; nabytí pozemků v k.ú. Rychvald úplatným převodem
8. Rozpočet r. 2015
9. Dodatek č. 1 ke Kupní smlouvě č. 343/KS/KA/K/2014 ze dne 9.9.2014
10. Smlouvy o zřízení věcného břemene (služebnosti inženýrské sítě) v rámci stavby: „Odkanalizování města Rychvald, 4. stavba, kanalizace Bohumínská“
11. Předkupní právo k budově čp. 430 – rodinný dům, postavené na pozemku p.č. 6424/1 v k.ú. Rychvald
12. Žádost o odkoupení části pozemku p.č. 429/1 v k.ú. Rychvald
13. Žádost o odkoupení pozemku p.č.2464/3 v k.ú. Rychvald
14. Vyhlášení záměru na převod pozemku p.č. 531/1 v k.ú. Rychvald
15. Návrh obecně závazné vyhlášky č. 4/2014 o místních poplatcích
16. Návrh obecně-závazné vyhlášky č. 5/2014 o místním poplatku za provoz systému shromažďování, sběru, přepravy, třídění a odstraňování komunálních odpadů
17. Dopis „Kongresu Poláků v České republice“ k delegování p.Haliny Gawlas na člena Výboru pro národnostní menšiny ZM Rychvald
18. Diskuse

2. zasedání ZM Rychvald

MATERIÁL URČENÝ PRO ZASEDÁNÍ ZASTUPITELSTVA MĚSTA RYCHVALD DNE 17. 12. 2014

Bod 2. Kontrola usnesení

Obsah:

1. Důvodová zpráva

Návrh na usnesení:
Zastupitelstvo města

b e r e n a v ě d o m í
kontrolu svých přijatých usnesení

Důvodová zpráva

Ve sledování:

22/10 b) ZM u k l á d á RM

informovat zastupitelstvo města o rozhodnutích, která učiní Valná hromada společnosti Služby města Rychvald, spol. s r. o., při každém zasedání zastupitelstva města

Ve sledovaném období tj. od 03.9.2014 do 17.12.2014 nebylo učiněno žádné rozhodnutí Valné hromady společnosti Služby města Rychvald, spol. s r.o.

10/7 ze dne 12. 12. 2012 ZM u k l á d á

místostarostovi pravidelně na jednáních zastupitelstva města informovat členy zastupitelstva města o stavu a konečném dořešení případu týkajícího se „Návrhu odkupu pohledávky za společností Služby města Rychvald spol. s r.o.“

Stav ke dni 17.12.2014 :

Je identický, jaký byl dne 3.9.2014, tj. že dne 13.1.2014 byla podána žaloba Okresnímu soudu v Karviné, kdy předmětem je zaplacení částky 1 750 000,-Kč a příslušenství k této částce náležející. Věc je vedena Okresním soudem v Karviné pod sp.zn. 15 C 24/2014.

Dopisem ze dne 12.2.2014 informoval společnost Okresní soud v Karviné, že v této právní záležitosti bude věc postupovat Vrchnímu soudu v Olomouci k rozhodnutí o věcné příslušnosti, neboť jak se domnívá, tak v této věci jsou věcně příslušné krajské soudy.

Doposud jsme nebyli informováni o dalším rozhodnutí.

2. zasedání ZM Rychvald

MATERIÁL URČENÝ PRO ZASEDÁNÍ ZASTUPITELSTVA MĚSTA RYCHVALD DNE 17. 12. 2014

Bod 3. Zpráva o činnosti Rady města Rychvald

Obsah:

1. Důvodová zpráva

Návrh na usnesení:
Zastupitelstvo města

b e r e n a v ě d o m í
Zprávu o činnosti Rady města

Důvodová zpráva

Zpráva o činnosti Rady města Rychvald

Rada města Rychvald od minulého zasedání Zastupitelstva města Rychvald jednala celkem 8x, a to na svém:

- 109. zasedání ze dne 02. 09. 2014
- 110. zasedání ze dne 15. 09. 2014
- 111. zasedání ze dne 29. 09. 2014
- 112. zasedání ze dne 09. 10. 2014
- 113. zasedání ze dne 13. 10. 2014
- 114. zasedání ze dne 24. 10. 2014
- 115. zasedání ze dne 03. 11. 2014
 - 1. zasedání ze dne 24. 11. 2014
 - 2. zasedání ze dne 08.12. 2014

Viz. usnesení z těchto zasedání

2. zasedání ZM Rychvald

MATERIÁL URČENÝ PRO ZASEDÁNÍ ZASTUPITELSTVA MĚSTA RYCHVALD DNE 17. 12. 2014

Bod 4. **Zřízení kontrolního a finančního výboru zastupitelstva města a volba jejich předsedů a členů**

Obsah:

1. Důvodová zpráva

Návrh na usnesení:

Zastupitelstvo města dle zákona o obcích č. 128/2000 Sb., v úplném znění

a) **z ř i z u j e**

1. kontrolní výbor
2. finanční výbor

b) **v o l í**

1. předsedu kontrolního výboru Bc. Kapková
členy kontrolního výboru Jan Kutáč
Lukáš Oprchalský
Štefan Farkas
René Budník
2. předsedu finančního výboru Bc. Jiří Absolon
členy finančního výboru Martina Jaglařová
Ing. Jana Máchová
Ing. Ladislav Sitko
Miloslav Mazurek

2. zasedání ZM Rychvald

MATERIÁL URČENÝ PRO ZASEDÁNÍ ZASTUPITELSTVA MĚSTA RYCHVALD DNE 17. 12. 2014

bod 4

Důvodová zpráva

Podle § 117 odst. 2 zákona o obcích č. 128/2000 Sb., v úplném znění zřizuje zastupitelstvo obce vždy finanční a kontrolní výbor. Finanční a kontrolní výbory jsou nejméně tříčlenné. Zákon pouze stanoví, že předsedou těchto výborů může být pouze člen zastupitelstva obce a dále, že předsedou ani členem těchto výborů nemůže být starosta, místostarosta, tajemník obecního úřadu ani osoba zabezpečující rozpočtové a účetní práce na obecním úřadu. Žádné z dotčených ustanovení nevylučují, aby jeden člen zastupitelstva obce byl současně předsedou (a tedy i členem) finančního i kontrolního výboru zastupitelstva obce. Spojení funkce předsedy finančního a předsedy kontrolního výboru v osobě jednoho člena zastupitelstva obce proto možné je.

„*Zřízením*“ je přitom nutné rozumět nikoli pouhé formální ustavení výboru, ale především volbu všech jeho členů, neboť v opačném případě by zákonné ustanovení představovalo pouhou obecnou deklaraci, jejíž zřejmý účel by ovšem nebylo možné naplnit. Z dotčeného ustanovení současně vyplývá, že kontrolní i finanční výbor není zřízen ze zákona, ale o jeho zřízení (= volbě jeho členů) musí zastupitelstvo rozhodnout hlasováním.

Dne 5.11.2014 na prvním ustavujícím zasedání Zastupitelstva města Rychvald byl materiál „Zřízení kontrolního a finančního výboru zastupitelstva města a volba jejich předsedů a členů“ předložen nově zvoleným členům Zastupitelstva města Rychvald, avšak pro nedostatek vhodných kandidátů a na návrh člena zastupitelstva byl materiál většinovým hlasováním odložen na další jednání zastupitelstva města.

Starosta města proto písemně vyzval zástupce jednotlivých politických stran, aby podali písemný návrh vhodných kandidátů na předsedy a členy obou výborů v termínu do 18. 11. 2014. Výsledkem toho jsou kandidáti na předsedy a členy výborů jak uvedeno v návrhu usnesení. Rada města doporučuje, aby zastupitelstvo města přijalo usnesení dle návrhu usnesení za předpokladu, že jednotliví kandidáti se svým jmenováním souhlasí.

2. zasedání ZM Rychvald

MATERIÁL URČENÝ PRO ZASEDÁNÍ ZASTUPITELSTVA MĚSTA RYCHVALD DNE 17.12.2014

Bod 5. Delegace zástupců města Rychvald na valnou hromadu obchodní společnosti, v níž má město Rychvald majetkovou účast

Obsah:

1. Důvodová zpráva

Návrh na usnesení:
Zastupitelstvo města
dle zákona o obcích č. 128/2000 Sb., v úplném znění

d e l e g u j e
pana Milana Starostku
jako zástupce města Rychvald na valnou hromadu obchodní společnosti Severomoravské vodovody a kanalizace Ostrava, a.s.

Důvodová zpráva

Město Rychvald je vlastníkem 1 ks akcie Severomoravských vodovodů a kanalizací Ostrava a.s. o jmenovité hodnotě 1.000,-Kč/1 ks. Zastupitelstvu obce dle § 84 odstavce 2 písm. f), zákona o obcích č. 128/2000 Sb., v úplném znění, vyhrazeno delegovat zástupce obce (s výjimkou § 102 odst. 2 písm. c)) na valnou hromadu obchodních společností, v nichž má obec majetkovou účast. Odbor finanční doporučuje radě města, aby zastupitelstvu města doporučila delegovat na valnou hromadu Severomoravských vodovodů a kanalizací Ostrava a.s., starostu města p. Milana Starostku.

Současně je město Rychvald vlastníkem 700 ks akcií Pramenu Orlová a.s. o jmenovité hodnotě 1.000,-Kč/1 ks. Rozhodnutím valné hromady ze dne 27.02.2002 došlo ke zrušení společnosti Pramen Orlová a.s. s likvidací ke dni 01.03.2002.

Společnost by měla plnit do doby výmazu z obchodního rejstříku všechny povinnosti stanovené zákonem č. 90/2012 Sb., zákona o obchodních společnostech a družstvech (zákon o obchodních korporacích), ale vzhledem k tomu, že v tuto chvíli nemá, jak vyplývá z obchodního rejstříku vedeného Krajským soudem v Ostravě, odd. B, vložka 728, žádného člena statutárního ani kontrolního orgánu, je zjevné, že valné hromady se nekonají a nebudou konat, a proto se nenavrhuje, aby starosta města byl delegován za město Rychvald k jeho zastupování na valné hromadě.

2. zasedání ZM Rychvald

MATERIÁL URČENÝ PRO ZASEDÁNÍ ZASTUPITELSTVA MĚSTA RYCHVALD DNE 17.12.2014

Bod 6. Zastupování města Rychvald ve Svazku měst a obcí okresu Karviná a v Místní akční skupině Bohumínsko

Obsah:

1. Důvodová zpráva

Návrh na usnesení:
Zastupitelstvo města
dle zákona o obcích č. 128/2000 Sb., v úplném znění

p o v ě ř u j e
pana Milana Starostku
zastupováním města Rychvald ve
1. Svazku měst a obcí okresu Karviná
2. Místní akční skupině Bohumínsko

Důvodová zpráva

Město Rychvald je členem Svazku měst a obcí okresu Karviná od roku 1995. Předmětem činnosti Svazku je ochrana společných zájmů a veškerých aktivit, které povedou k ekonomickému, kulturnímu a sociálnímu rozvoji regionu, který je tvořen katastrálním územím všech členů (města a obce) Svazku.

Členský příspěvek činí 3,- Kč na jednoho obyvatele.

Členem Místní akční skupiny Bohumínsko je město Rychvald od roku 2012. Předmětem činnosti tohoto zájmového sdružení právnických osob je zpracování a realizace rozvojové strategie, výběr projektů pro financování z programů typu Leader, administrace a monitoring těchto projektů, zpracování jiných rozvojových projektů, studií a analýz, poradenství a pomoc při zajišťování finančních prostředků z tuzemských i zahraničních zdrojů na realizaci projektů členů MAS, výzkumná a vývojová činnost v oblasti územního rozvoje. Finanční odbor doporučuje, aby rada města doporučila zastupitelstvu města jako delegáta do Svazku měst a obcí okresu Karviná a Místní akční skupiny Bohumínsko, starostu města p. Milana Starostku.

2. zasedání ZM Rychvald

MATERIÁL URČENÝ PRO ZASEDÁNÍ ZASTUPITELSTVA MĚSTA RYCHVALD DNE 17.12.2014

Bod 7. Návrh majetkoprávního vypořádání vlastnických vztahů k pozemkům pod místními komunikacemi v k.ú. Rychvald pro rok 2015; nabytí pozemků v k.ú. Rychvald úplatným převodem

Obsah:

1. Důvodová zpráva
2. Koncepce majetkoprávního vypořádání vlastnických vztahů k pozemkům pod místními komunikacemi v k.ú. Rychvald
3. Kopie mapy Rychvaldu s orientačně označenými pozemky k nabytí; pozemky ve vlastnictví Aseňtal Land, s.r.o. (oranžově) a manželů L. (žlutě)

Návrh na usnesení:

Zastupitelstvo města dle zákona o obcích č. 128/2000 Sb., v úplném znění, a Koncepce majetkoprávního vypořádání vlastnických vztahů k pozemkům pod místními komunikacemi v k.ú. Rychvald schválené Radou města Rychvald usnesením číslo 104/7, ze dne dne 28.7.2014, s účinností od 1.8.2014

a) b e r e n a v ě d o m í

návrh majetkoprávního vypořádání vlastnických vztahů k pozemkům pod místními komunikacemi v k.ú. Rychvald pro rok 2015

b) r o z h o d l o

1. o nabytí pozemků úplatným převodem od společnosti Aseňtal Land, s.r.o., spočívající v koupi pozemků:
 - p.č. 6775/1, ostatní plocha, ostatní komunikace, o výměře 258 m²,
 - p.č. 6805, ostatní plocha, ostatní komunikace, o výměře 15756 m²,
 - p.č. 6610, ostatní plocha, ostatní komunikace, o výměře 1464 m²,
 - p.č. 6172, ostatní plocha, ostatní komunikace, o výměře 442 m²,
 - p.č. 6826/8, ostatní plocha, ostatní komunikace, o výměře 143 m²,
 - p.č. 6193, ostatní plocha, ostatní komunikace, o výměře 1423 m²,
 - p.č. 6379, ostatní plocha, ostatní komunikace, o výměře 358 m²,
 - p.č. 6036/2, ostatní plocha, ostatní komunikace, o výměře 248 m²,
 - p.č. 6297, ostatní plocha, ostatní komunikace, o výměře 1763 m²,
 - p.č. 6282, ostatní plocha, ostatní komunikace, o výměře 602 m²,
 - p.č. 6269, ostatní plocha, ostatní komunikace, o výměře 589 m²,
 - p.č. 6252, ostatní plocha, ostatní komunikace, o výměře 716 m²,
 - p.č. 6235, ostatní plocha, ostatní komunikace, o výměře 599 m²,
 - p.č. 6218, ostatní plocha, ostatní komunikace, o výměře 696 m²,
 - p.č. 6201, ostatní plocha, ostatní komunikace, o výměře 549 m²,
 - p.č. 6798, ostatní plocha, ostatní komunikace, o výměře 2851 m²

2. zasedání ZM Rychvald

MATERIÁL URČENÝ PRO ZASEDÁNÍ ZASTUPITELSTVA MĚSTA RYCHVALD DNE 17.12.2014

a části cca 240 m² pozemku p.č. 5100/2, ostatní plocha, ostatní komunikace, v rozsahu dle geometrického plánu, který bude vyhotovený v případě schválení tohoto navrhovaného usnesení, všechny v k.ú. Rychvald, za kupní cenu 80,- Kč/m² a úhradě jedné poloviny nákladů s tím spojených,

2. o nabytí pozemků úplatným převodem od manželů L., spočívající v koupi pozemků p.č. 6829/3, ostatní plocha, silnice, o výměře 19 m² a p.č. 3688, ostatní plocha, ostatní komunikace, o výměře 502 m² oba v k.ú. Rychvald, za kupní cenu 80,- Kč/m² a úhradě jedné poloviny nákladů s tím spojených

2. zasedání ZM Rychvald

MATERIÁL URČENÝ PRO ZASEDÁNÍ ZASTUPITELSTVA MĚSTA RYCHVALD DNE 17.12.2014

7.

Důvodová zpráva

Rada města Rychvald usnesením č. 104/7 ze dne 28.7.2014 schválila Koncepti majetkoprávního vypořádání vlastnických vztahů k pozemkům pod místními komunikacemi v k.ú. Rychvald, dále jen „Koncepte“, která tvoří přílohu tohoto materiálu.

Ke dni 30.9.2014 odbor investic a správy majetku Městského úřadu Rychvald eviduje dvě nabídky k majetkoprávnímu vypořádání pozemků pod místními komunikacemi, dále jen „MK“, a to:

1. Nabídka společnosti Asental Land, s.r.o., dříve RPG RE Land, s.r.o., k odkoupení všech pozemků v k.ú. Rychvald pod MK o celkové výměře cca 43 984 m². Původní nabídková cena byla ve výši 106,72 Kč/m², s tím, že každá strana zaplatí jednu polovinu nákladů spojených s převodem.

Na základě jednání a schválené Koncepte, společnost Asental Land, s.r.o. souhlasí s rozložením majetkoprávního vypořádání vlastnických vztahů k pozemkům pod MK v k.ú. Rychvald do dvou, maximálně tří let, za kupní cenu ve výši 80,- Kč/m² s tím, že každá strana zaplatí jednu polovinu nákladů spojených s převodem.

Pro rok 2015 bylo k odkoupení navrženo 28 697 m² pozemků pod MK 1. Máje, Březová, Mezi Lány, Spojovací, Hornická, Na Václavu, bez označení u ul. Petřvaldské, Finské domky a Zahradní, viz níže uvedený seznam pozemků. Jedná se o 16 celých pozemků a 1 částí pozemku, jejichž rozsah bude stanovený geometrickým plánem. Návrh k odkoupení pozemků pro další období nebyl předmětem jednání.

Předpokládané náklady města k odkoupení pozemků od společnosti Asental Land, s.r.o. pro rok 2015 jsou v celkové výši 2 350 000,- Kč. Z toho 2 295 760,- Kč je na zaplacení kupní ceny a 54 240,- Kč na zaplacení jedné poloviny nákladů spojených s převodem. Finanční prostředky k odkoupení pozemků jsou zohledněné v rozpočtu města pro rok 2015.

Seznam pozemků navržených k odkoupení pro rok 2015 od společnosti Asental Lend, s.r.o.:

Pozemky jsou označené v pořadí pod čísly 1 až 17 a v příložené kopii mapy Rychvaldu jsou barevně označené oranžově. Pro přehlednost je u názvu ulice uvedeno i označení MK dle Koncepte.

1. Pozemek p.č. 6775/1, ostatní plocha, ostatní komunikace, o výměře 258 m². Část MK 1. Máje [3b].

2. Pozemek p.č. 6805, ostatní plocha, ostatní komunikace, o výměře 15756 m². Část MK Březová [41c].

2. zasedání ZM Rychvald

MATERIÁL URČENÝ PRO ZASEDÁNÍ ZASTUPITELSTVA MĚSTA RYCHVALD DNE 17.12.2014

3. Pozemek p.č. 6610, ostatní plocha, ostatní komunikace, o výměře 1464 m². Část MK Mezi Lány [45c].

4. Pozemek p.č. 6172, ostatní plocha, ostatní komunikace, o výměře 442 m². Část MK Spojovací [59c].

5. Pozemek p.č. 6826/8, ostatní plocha, ostatní komunikace, o výměře 143 m². Část MK Hornická [65c].

6. až 8. Pozemky p.č. 6193, ostatní plocha, ostatní komunikace, o výměře 1423 m², p.č. 6379, ostatní plocha, ostatní komunikace, o výměře 358 m² a část pozemku p.č. 5100/2, ostatní plocha, ostatní komunikace, o výměře cca 240 m² (skutečný rozsah bude zřejmý dle geometrického plánu, který bude vyhotovený v případě schválení navrhovaného odkoupení). Část MK Na Václavu [66c].

9. Pozemek p.č. 6036/2, ostatní plocha, ostatní komunikace, o výměře 248 m². Část MK bez označení u ul. Petřvaldské [67c].

10. až 16. Pozemky p.č. 6297, ostatní plocha, ostatní komunikace, o výměře 1763 m², p.č. 6282, ostatní plocha, ostatní komunikace, o výměře 602 m², p.č. 6269, ostatní plocha, ostatní komunikace, o výměře 589 m², p.č. 6252, ostatní plocha, ostatní komunikace, o výměře 716 m², p.č. 6235, ostatní plocha, ostatní komunikace, o výměře 599 m², p.č. 6218, ostatní plocha, ostatní komunikace, o výměře 696 m² a p.č. 6201, ostatní plocha, ostatní komunikace, o výměře 549 m². Celá MK Finské domky [69c] až [75c].

17. Pozemek p.č. 6798, ostatní plocha, ostatní komunikace, o výměře 2851 m². Celá MK Zahradní [105c].

2. Nabídka manželů L., k odkoupení pozemků pod MK ul. Eldorado o celkové výměře 521 m², za „maximální cenu“, za kterou bude město pozemky vykupovat. Na základě jednání a schválené Koncepce, manželé L. souhlasí s kupní cenou ve výši 80,- Kč/m² a se zaplacením jedné poloviny nákladů spojených s převodem.

Předpokládané náklady města k odkoupení pozemků od manželů L. jsou v celkové výši 43 180,- Kč. Z toho 41 680,- Kč je na zaplacení kupní ceny a 1 500,- Kč na zaplacení jedné poloviny nákladů spojených s převodem. Finanční prostředky k odkoupení pozemků jsou zohledněné v rozpočtu města pro rok 2015.

Seznam pozemků navržených k odkoupení pro rok 2015 od manželů L.:

Pozemky jsou označené v pořadí pod čísly 1 až 2 a v příložené kopii mapy Rychvaldu jsou barevně označené žlutě.

1. až 2. Pozemky p.č. 6829/3, ostatní plocha, silnice, o výměře 19 m² a p.č. 3688, ostatní plocha, ostatní komunikace, o výměře 502 m². Část MK Eldorado [91c].

2. zasedání ZM Rychvald

MATERIÁL URČENÝ PRO ZASEDÁNÍ ZASTUPITELSTVA MĚSTA RYCHVALD DNE 17.12.2014

Nabídky byly v mezidobí předložené k vyjádření:

1. Odboru stavebnímu a životního prostředí – dle vyjádření všechny pozemky mají funkční využití plochy – zastavěná plocha, funkční plocha – ostatní komunikace. Na všech pozemcích se nachází těleso nebo jiná součást (silniční pomocný pozemek) MK zahrnutých v Pasportu MK.
 2. Komisi výstavby a životního prostředí – dle zápisů komise nabídky i předložený návrh k odkoupení pozemků pro rok 2015 doporučila.
- Výše uvedená vyjádření jsou k nahlédnutí na odboru investic a správy majetku.

Předpokládané náklady města k odkoupení pozemků pod MK pro rok 2015 dle tohoto materiálu jsou ve výši 2 393 180,- Kč. Z toho 2 337 440,- Kč je na zaplacení kupní ceny a 55 740,- Kč na zaplacení jedné poloviny nákladů spojených s převodem.

Na základě výše uvedeného rada města doporučuje zastupitelstvu města rozhodnout dle návrhu usnesení.

Poznámka: Aktuální cena pozemků pod MK dle cenových předpisů pro rok 2014 je cca 230,- Kč/m².

Koncepce majetkoprávního vypořádání vlastnických vztahů k pozemkům pod místními komunikacemi v k.ú. Rychvald, dále jen „Koncepce“

V katastrálním území města Rychvald se nachází celkem 60.760 m (60,76 km) místních komunikací, dále jen „MK“, které jsou ve vlastnictví města Rychvald. Jsou evidované v Tabelárním pasportu místních komunikací a mapových listech, dále jen „Pasport místních komunikací“, kde jsou označené a rozdělené jako MK 2. třídy, 3. třídy, třídy D chodníky a mosty, lávky a přejezdy.

Místní komunikace dle zákona č. 13/1997 Sb., o pozemních komunikacích, ve znění pozdějších předpisů, dále jen „Zákon o pozemních komunikacích“, vždy sestávají ze silničního pozemku (vozovka, těleso MK) a silničního pomocného pozemku (pruh přilehlého pozemku po obou stranách silničního pozemku).

Z Pasportu MK a dostupných informací z katastru nemovitostí vyplývá, že celková výměra silničního pozemku MK 2. a 3. třídy je 217.624 m² a celková výměra pozemků pod MK (silniční pozemek + silniční pomocný pozemek) je 426.154 m². Jedná se o orientační výměru. Některé údaje byly orientačně odměřeny z katastrální mapy. Seznam MK 2. a 3. třídy v k.ú. Rychvald tvoří přílohu č. 1 této Koncepce.

Zákon o pozemních komunikacích definuje MK tak, že MK je veřejně přístupná pozemní komunikace, která slouží převážně místní dopravě na území obce, přičemž vlastníkem MK je obec. Stavba MK má (může) být uskutečněna pouze na pozemku, k němuž má vlastník MK vlastnické nebo jiné právo opravňujícího ke stavbě MK.

Město Rychvald, jako vlastník MK, má vlastnické právo k 71,6% (tj. 305.123 m²) pozemků pod MK.

K odstranění protiprávního stavu spočívajícího v tom, že ve vlastnictví města Rychvald je 28,4% (tj. 121.031 m²) MK postaveno na pozemcích ve vlastnictví třetích osob, aniž by město Rychvald mělo k těmto pozemkům vlastnické nebo jiné právo (právo odpovídající věcnému břemenu, služebnosti).

Získat tyto pozemky pod MK do vlastnictví města Rychvald, nebo získat k těmto pozemkům jiné právo, lze darováním, směnou nebo koupí dle nabídek jednotlivých vlastníků těchto pozemků, nebo v krajním případě zřízením věcného břemene, služebnosti postupem dle zvláštního zákona.

K jednotlivým způsobům majetkoprávního vypořádání vlastnických vztahů k pozemkům pod MK v k.ú. Rychvald:

1) Darování pozemků:

- nabídky budou individuálně předkládány k posouzení komisi VaŽP a odboru stavebnímu a životního prostředí a ke schválení zastupitelstvu města,
- město zaplatí veškeré náklady spojené s převodem;

2) Směna pozemků:

- nabídky budou individuálně předkládány k posouzení komisi VaŽP a odboru stavebnímu a životního prostředí a ke schválení záměru směny a převodu/nabytí zastupitelstvu města,
- město zaplatí ½ nákladů spojených s převodem;

3) Odkoupení pozemků:

- nabídky budou individuálně předkládány k posouzení komisi VaŽP a odboru stavebnímu a životního prostředí,
- maximální kupní cena stanovená radou města činí 80,- Kč/m²,
- odbor investic a správy majetku vede evidenci doručených nabídek,
- nabídky budou 1x ročně (na konci každého kalendářního roku) předloženy ke schválení zastupitelstvu města a finanční prostředky k odkoupení pozemků budou zahrnuty do rozpočtu města na následující kalendářní rok,
- město zaplatí maximálně ½ nákladů spojených s převodem;

4) Zřízení věcného břemene, služebnosti:

- v krajním případě postupem dle zvláštního zákona.

Tato Koncepce včetně Přílohy č. 1 byla schválena Radou města Rychvald usnesením číslo 104/7, ze dne 28.7.2014, s účinností od 1.8.2014.

SEZNAM MÍSTNÍCH KOMUNIKACÍ V KATASTRÁLNÍM ÚZEMÍ RYCHVALD

Příloha č. 1

| Číslo MK | Název MK | Map. list | Výměra sil. poz. | Výměra sil. poz. + pom. poz. | Vlastník Město | Asental Land, s.r.o. | Ost. práv. osoby | Fyzické osoby | Poznámka |
|-------------------------|-------------------|-----------|------------------|------------------------------|----------------|----------------------|------------------|---------------|---------------------------|
| 1b | Lutyňská | 2,5,6 | 10 589 | 17 319 | 17 319 | | | | |
| 2b | Mírová | 5 | 4 038 | 4 136 | 4 136 | | | | |
| 3b | 1. Máje | 5,8 | 5 480 | 11 409 | 11 151 | 258 | | | |
| 4b ⁽³⁾ | Revoluční | 8 | 9 781 | 22 223 | 21 784 | 165 | | 274 | |
| 1c | Husitská | 2,5 | 2 821 | 5 053 | 5 053 | | | | |
| 2c | Nová | 2 | 974 | 1 175 | | | | 1 175 | |
| 3c | Višňová | 2,5 | 3 263 | 8 635 | 8 635 | | | | |
| 4c ^{(1), (3)} | Záblatská | 2 | 4 311 | 7 090 | 1 815 | 900 | | 4 375 | |
| 5c ⁽³⁾ | Jarošovická | 2,3,5,6 | 5 940 | 11 861 | 11 698 | | | 163 | |
| 6c | Okrajová | 2 | 1 148 | 1 281 | 1 281 | | | | |
| 7c | U Autodružstva | 2,5 | 2 769 | 5 145 | 5 145 | | | | |
| 8c | Hřbitovní | 5 | 1 020 | 2 201 | 2 201 | | | | |
| 9c | Hraniční (1.část) | 3 | 544 | | | | | | mimo k.ú. Rychvald |
| 10c ⁽³⁾ | Zbytky | 3,5,6 | 6 111 | 11 390 | 7 205 | | | 4 185 | |
| 11c ⁽³⁾ | Hraniční (2.část) | 3,6 | 5 380 | 6 264 | | 3 679 | | 2 585 | |
| 12c ^{(1), (3)} | Polní | 6 | 1 080 | 2 080 | | | | 2 080 | |
| 13c | U Skučáku | 5,6 | 2 831 | 6 609 | 6 609 | | | | |
| 14c | U Stružky | 6 | 744 | 1 176 | 843 | | | 333 | vč. chodníku, cyklostezky |
| 15c ⁽³⁾ | Výhonkovec | 6 | 4 654 | 7 512 | 1 812 | | 220 | 5 480 | |
| 16c ⁽¹⁾ | Porubská | 5,6 | 4 539 | 6 323 | 2 301 | | | 4 022 | |
| 17c ⁽³⁾ | bez označení | 5,6 | 705 | 1 335 | | | | 1 335 | k RD čp. 59 a 1331 |
| 18c ⁽³⁾ | U Tratě | 6 | 1 148 | 1 736 | | | 1 070 | 666 | |
| 19c | Rybničná | 5 | 2 090 | 6 662 | 6 662 | | | | |
| 20c ⁽³⁾ | Požární | 5 | 1 452 | 2 775 | | | 174 | 2 601 | |
| 21c | Sokolská (1.část) | 5 | 931 | 908 | 908 | | | | vč. park. u čp. 1605 -7 |

| | | | | | | | | | |
|-------------------------|---------------------|-------|--------|--------|--------|--------|-------|-------|------------------------------------|
| 22c | Sokolská (2.část) | 5 | 1 899 | 2 686 | 2 686 | | | | |
| 23c ⁽²⁾ | bez označení | 5 | | | | | | | přístup a park. u čp. 1604 |
| 24c ⁽²⁾ | bez označení | 5 | | | | | | | přístup a park. u čp. 1603 |
| 25c ⁽²⁾ | bez označení | 5 | | | | | | | přístup a park. u čp. 1602 |
| 26c ⁽²⁾ | bez označení | 5 | | | | | | | přístup a park. u čp. 1601 |
| 27c ⁽²⁾ | bez označení | 5 | | | | | | | parkoviště u hřbitova |
| 28c | Školní | 5 | 995 | 1 237 | 1 237 | | | | |
| 29c | bez označení | 5 | | | | | | | kom. a park. u čp. 1532-35 |
| 30c | bez označení | 5 | | | | | | | parkoviště u čp. 521 |
| 31c | Středová | 5 | 2 350 | 2 725 | 2 725 | | | | |
| 32c | U pošty | 5 | 1 449 | 2 759 | 2 759 | | | | |
| 33c ⁽³⁾ | bez označení | 5 | 2 352 | 2 352 | 2 010 | | 342 | | kom. a park. u kostela ost. plochy |
| 34c | Garážní | 5 | 784 | 3 197 | 2 666 | | | 531 | včetně chod. k ul. Orlovské |
| 35c | Na výsluní | 5 | 1 302 | 2 347 | 2 039 | | | 308 | |
| 36c | Odbojová | 5 | 795 | 1 840 | | | | 1 840 | |
| 37c | Úpadní | 5 | 4 225 | 6 214 | 6 214 | | | | |
| 38c ⁽³⁾ | Úvozní | 4,5 | 3 185 | 4 749 | 2 601 | 2 148 | | | |
| 39c ⁽³⁾ | Šachetní (1.část) | 4 | 4 891 | 7 054 | | 6 764 | 290 | | |
| 40c | Šachetní (2.část) | 4 | 1 496 | 3 240 | 3 240 | | | | |
| 41c | Březová | 4,7 | 10 625 | 24 183 | 6 229 | 15 756 | | 2 198 | |
| 42c | Myslivecká (1.část) | 4,5 | 5 016 | 13 168 | 13 168 | | | | |
| 43c | Na dvorku | 5 | 1 667 | 4 139 | 3 466 | | | 673 | |
| 44c | Třešňová | 5,7,8 | 6 378 | 18 447 | 18 447 | | | | |
| 45c ^{(1), (3)} | Mezi lány | 5,8 | 3 483 | 7 948 | | 1 464 | | 6 484 | |
| 46c | Myslivecká (2.část) | 5 | 1 008 | 2 748 | 2 748 | | | | |
| 47c | Návrší | 5,8 | 1 516 | 3 868 | 3 868 | | | | |
| 48c ⁽³⁾ | Lipová | 5 | 4 480 | 11 202 | 10 728 | | | 474 | |
| 49c ⁽³⁾ | Na Pojtství | 5 | 3 150 | 7 563 | 4 783 | | 2 780 | | |
| 50c | Osadní | 5 | 384 | 547 | 547 | | | | |
| 51c | Klempířská | 5 | 312 | 1 075 | 1 075 | | | | |

| | | | | | | | | | |
|-------------------------|-------------------|-----|-------|-------|-------|-------|-------|-------|---------------------------------|
| 52c ⁽³⁾ | Pionýrská | 5,8 | 3 078 | 5 813 | 3 079 | 1 060 | | 1 674 | |
| 53c | Větrná | 5,8 | 2 552 | 4 278 | 3 297 | | 394 | 587 | vč. chodníku, cyklostezky |
| 54c ⁽³⁾ | Stromořadí | 5,8 | 2 768 | 6 768 | 3 531 | | | 3 237 | |
| 55c | Jabloňová | 5,8 | 1 830 | 6 519 | 6 041 | | | 478 | |
| 56c | Souběžná | 5,8 | 4 117 | 6 646 | 4 040 | | | 2 606 | |
| 57c | Slepá | 5,8 | 1 380 | 1 978 | 1 978 | | | | |
| 58c ⁽³⁾ | Vlečná | 8 | 1 635 | 2 292 | 2 162 | 130 | | | |
| 59c | Spojovací | 8,9 | 551 | 849 | 407 | 442 | | | |
| 60c až 64c | Stará Kolonie | 8,9 | 2 571 | 4 199 | 4 199 | | | | |
| 65c ⁽³⁾ | Hornická (1.část) | 8,9 | 930 | 5 091 | 3 652 | 143 | | 1 296 | |
| 66c ⁽³⁾ | Na Václavu | 8,9 | 1 973 | 3 456 | 1 435 | 2 021 | | | |
| 67c ⁽³⁾ | bez označení | 8 | 627 | 1 475 | 149 | 248 | | 1 078 | odbočka z ul. Petřvaldské |
| 68c ^{(1), (3)} | Hornická (2.část) | 8,9 | 2 570 | 2 170 | 2 170 | | | | vč. ÚK |
| 69c až 75c | Finské domky | 9 | 2 657 | 5 514 | | 5 514 | | | |
| 76c | Saďová | 9 | 667 | 962 | 962 | | | | |
| 77c ⁽³⁾ | Družstevní | 9 | 338 | 557 | | | | 557 | |
| 78c ⁽³⁾ | Červená Kolonie | 9 | 391 | 800 | 337 | 213 | 250 | | |
| 79c až 82c | Červená Kolonie | 9 | 2 085 | 3 582 | 3 582 | | | | |
| 83c ⁽¹⁾ | Ztracená | 8 | 1 221 | 1 681 | | | | 1 681 | |
| 84c | Lesnická | 8 | 1 972 | 3 934 | 2 589 | | | 1 345 | |
| 85c | Boční | 8 | 680 | 933 | | | | 933 | |
| 86c | Lesní | 8 | 799 | 1 752 | | | | 1 752 | |
| 87c ⁽³⁾ | U Školky | 8 | 2 124 | 5 165 | 715 | 228 | | 4 222 | včetně části zahrady MŠ Podlesí |
| 88c | bez označení | 8 | 714 | 1 001 | 1 001 | | | | mezi ul. Revoluční a U školky |
| 89c | Kosmá | 8 | 2 223 | 6 624 | 6 624 | | | | |
| 90c | U džungle | 8 | 980 | 1 705 | 1 705 | | | | |
| 91c ⁽³⁾ | Eldorado | 7,8 | 2 835 | 5 039 | 788 | | 3 730 | 521 | |
| 92c ⁽³⁾ | Vyhlídková | 8 | 1 330 | 3 259 | 2 316 | | 943 | | |
| 93c | Eden | 7 | 1 500 | 3 540 | 3 540 | | | | včetně chodníku |
| 94c ⁽³⁾ | Sportovní | 7,8 | 2 904 | 5 797 | 3 343 | | 1 380 | 1 074 | |

| | | | | | | | | | |
|--------------------|--------------------|-----|----------------|----------------|----------------|---------------|---------------|---------------|--|
| 95c | Zemědělská | 7 | 1 136 | 1 973 | 1 973 | | | | |
| 96c ⁽³⁾ | Na konci | 7 | 512 | 651 | | | | 651 | |
| 97c | Průjezdni (1.část) | 7 | 1 549 | 3 174 | 3 174 | | | | |
| 98c | Průjezdni (2.část) | 7 | 589 | 1 140 | 1 140 | | | | |
| 99c | Hefmanická | 7 | 2 701 | 7 204 | 7 204 | | | | |
| 100c | Jižní | 7 | 3 000 | 6 046 | 6 046 | | | | |
| 101c | Potoční | 7,8 | 928 | 1 261 | 1 261 | | | | |
| 102c | Mlékarenská | 7,8 | 2 280 | 4 948 | 4 948 | | | | |
| 103c | Vilová | 7,8 | 1 380 | 2 816 | 2 816 | | | | |
| 104c | Parcelní | 8 | 1 558 | 3 125 | 3 125 | | | | |
| 105c | Zahradní | 8 | 1 904 | 2 851 | | 2 851 | | | |
| Celkem | | | 217 624 | 426 154 | 305 123 | 43 984 | 11 573 | 65 474 | |
| | | | 51,1% | 100,0% | 71,6% | 10,3% | 2,7% | 15,4% | |

⁽¹⁾ Nedořešené vlastnické vztahy, vlastník mimo ČR (Austrálie, USA, Slovensko)

⁽²⁾ Nezahrnuto do výměry - všechny komunikace, parkoviště na pozemcích ve vlastnictví města

⁽³⁾ Dělení pozemků - zhotovení geometrického plánu

2. zasedání ZM Rychvald

MATERIÁL URČENÝ PRO ZASEDÁNÍ ZASTUPITELSTVA MĚSTA RYCHVALD DNE 17.12.2014

Bod 8. Rozpočet města Rychvald na rok 2015

Obsah:

1. Důvodová zpráva
2. Tabulky č. 1, 2, 3
3. Přílohy č. 1 až č. 19

Materiál bude doručen samostatně v papírové podobě.

2. zasedání ZM Rychvald

MATERIÁL URČENÝ PRO ZASEDÁNÍ ZASTUPITELSTVA MĚSTA RYCHVALD DNE 17.12.2014

Bod 9. Dodatek č. 1 ke Kupní smlouvě č. 343/KS/KA/K/2014 ze dne 9.9.2014

Obsah:

1. Důvodová zpráva
2. Dodatek č. 1

Návrh na usnesení:

Zastupitelstvo města dle zákona o obcích č. 128/2000 Sb. v úplném znění

r o z h o d l o

o uzavření Dodatku č. 1 ke Kupní smlouvě č. 343/KS/KA/K/2014 uzavřené dne 9.9.2014 mezi městem Rychvald, jako prodávajícím a Severomoravskými vodovody a kanalizacemi Ostrava a.s., jako kupujícím, kterým se doplňuje předmět převodu vodního díla – kanalizace a čistírny odpadních vod vybudovaných v rámci stavby s názvem „Odkanalizování města Rychvald, výstavba ČOV – 1. Stavba“ o SO 15 – Přípojka VN a SO 16 – Kiosková trafostanice

9.

Důvodová zpráva

Město Rychvald, jako prodávající a Severomoravské vodovody a kanalizace Ostrava a.s., jako kupující uzavřeli 9.9.2014 Kupní smlouvou č. 343/KS/KA/K/2014, jejímž předmětem byl převod vodního díla – kanalizace a čistírny odpadních vod vybudovaných v rámci stavby s názvem „Odkanalizování města Rychvald, výstavba ČOV – 1. Stavba“, za kupní cenu ve výši 17 267 158,- Kč.

Dodatečně bylo zjištěno, že v kupní smlouvě nebyly uvedené stavby SO 15 - Přípojka VN a SO 16 - Kiosková trafostanice. Podle budoucí kupní smlouvy tyto stavby měly být předmětem budoucího prodeje a kupujícím byly zaplacené.

Na základě výše uvedeného rada města předkládá zastupitelstvu města návrh Dodatku č. 1., kterým se doplňuje předmět převodu vodního díla o stavby SO 15 – Přípojka VN a SO 16 – Kiosková trafostanice.

2. zasedání ZM Rychvald

MATERIÁL URČENÝ PRO ZASEDÁNÍ ZASTUPITELSTVA MĚSTA RYCHVALD DNE 17.12.2014

Příloha



KUPNÍ SMLOUVA č. 343/KS/KA/K/2014/D1

I.

Smluvní strany

- Město Rychvald**
se sídlem: Orlovská 678, 73532 Rychvald
zastoupená: starostou panem Milanem Starostkou
IČ: 002 97 615
DIČ: CZ00297615
bankovní spojení: Komerční banka, a.s., číslo účtu: 19-2728791/0100
jako „prodávající“ na straně jedné
- Severomoravské vodovody a kanalizace Ostrava a.s.**
se sídlem: 28. října 1235/169, Mariánské Hory, 709 00 Ostrava
společnost je zapsaná v Obchodním rejstříku vedeným Krajským soudem v Ostravě, oddíl B, vložka č. 347
IČ: 451 93 665
DIČ: CZ45193665
bankovní spojení: The Royal Bank of Scotland N.V., č.ú. 129584/5400
zastoupená
ve věcech smluvních: prof. Dr. Ing. Miroslavem Kynclem, místopředsedou představenstva
a Ing. Miroslavem Šrámkem, členem představenstva
ve věcech technických: Ing. Martinem Veselým, MBA, technickým ředitelem
jako „kupující“ na straně druhé.

uzavírají ke kupní smlouvě č. 343/KS/KA/K/2014 ze dne 9.9. 2014 tento dodatek č.1:

Úvodní ustanovení

- 1) Prodávající a kupující uzavřeli dne 9.4.2001 smlouvu o budoucí smlouvě kupní, dle níž měly být předmětem budoucího převodu vlastnického práva i SO 15 – Přípojka VN a SO 16 – Kiosková trafostanice uvedené dále v tomto dodatku č. 1 ke kupní smlouvě č. 343/KS/KA/K/2014 (dále jen „Dodatek“).
- 2) Prodávající a kupující uzavřeli dne 9.9.2014 kupní smlouvu č. 343/KS/KA/K/2014 (dále jen „Kupní smlouva“), v níž SO 15 a SO 16 nebyly nedopatřením uvedeny, ačkoliv i SO 15 a SO 16 byly již kupujícím na základě smlouvy specifikované v odstavci 1) tohoto Dodatku kupujícím prodávajícímu zaplacený.
- 3) Za účelem odstranění chyby Kupní smlouvy se uzavírá tento Dodatek.
- 4) Prodávající a kupující se dohodli, že Kupní smlouva se doplňuje, jak je dále v tomto Dodatku sjednáno.

Článek I se doplňuje takto:

Prodávající prohlašuje, že je na základě:

3) kolaudačního rozhodnutí č.j. Výst. 3258/2002-Zo ze dne 15.11. 2002, vydal Městský úřad Rychvald, odbor výstavby a ŽP, které nabylo právní moci 23.12. 2002 s názvem „**Odkanalizování města Rychvald, výstavba ČOV – 1. stavba, SO 15 – přípojka VN, SO 16 – trafostanice, na pozemcích p.č. 270, 6854/1, 4760, 4790 v k.ú. Rychvald**“ výlučným vlastníkem stavby:

- SO 15 – Přípojka VN
- SO 16 – Kiosková trafostanice (dle projektové dokumentace skutečného provedení sloupová trafostanice)

2. zasedání ZM Rychvald

MATERIÁL URČENÝ PRO ZASEDÁNÍ ZASTUPITELSTVA MĚSTA RYCHVALD DNE 17.12.2014



Článek II se doplňuje takto:

Prodávající tímto Dodatkem kupujícímu prodává do jeho výlučného vlastnictví:

- SO 15 – Připojka VN
- SO 16 – Kiosková trafostanice (dle projektové dokumentace skutečného provedení sloupová trafostanice)

Výše uvedené nemovitosti nejsou předmětem zápisu do katastru nemovitostí.

Závěrečná ustanovení

- 1) V ostatních ujednáních zůstává smlouva č. 343/KS/KA/K/2014 ze dne 9.9. 2014 beze změn.
- 2) Dodatek nabývá platnosti a účinnosti dnem jeho podpisu oběma smluvními stranami.
- 3) Tento dodatek je vyhotoven ve dvou stejnopisech, z nichž každá smluvní strana obdrží po jednom vyhotovení. Kupní smlouvu lze měnit nebo doplňovat jen dodatky v písemné formě.

V dne

V Ostravě dne

Za prodávajícího:

Za kupujícího:

.....
Milan Starostka
starosta

.....
prof. Dr. Ing. Miroslav Kyncl
místopředseda představenstva

.....
Ing. Miroslav Šrámek
člen představenstva

2. zasedání ZM Rychvald

MATERIÁL URČENÝ PRO ZASEDÁNÍ ZASTUPITELSTVA MĚSTA RYCHVALD DNE 17.12.2014

Bod 10. Smlouvy o zřízení věcného břemene (služebnosti inženýrské sítě) v rámci stavby: „Odkanalizování města Rychvald, 4. stavba, kanalizace Bohumínská“

Obsah:

1. Důvodová zpráva
2. Kolaudační souhlas ze dne 6.9.2012
3. Geometrický plán č. 3597-143/2013
4. Smlouvy o zřízení věcného břemene (služebnosti inženýrské sítě) – příloha č. 1 a 2

Návrh na usnesení:

Zastupitelstvo města dle zákona o obcích č. 128/2000 Sb. v úplném znění

a) s c h v a l u j e

uzavření Smlouvy o zřízení věcného břemene (služebnosti inženýrské sítě) v rámci stavby: „Odkanalizování města Rychvald, 4. stavba, kanalizace Bohumínská“, s vlastníkem pozemku p.č. 2155/1 v k.ú. Rychvald, společností Vítkovice, a.s., za jednorázovou úhradu ve výši 1 089,- Kč včetně DPH,

b) s c h v a l u j e

uzavření Smlouvy o zřízení věcného břemene (služebnosti inženýrské sítě) v rámci stavby: „Odkanalizování města Rychvald, 4. stavba, kanalizace Bohumínská“, s vlastníkem pozemku p.č. 2154/1 v k.ú. Rychvald, paní Zuzanou Palocovou, za jednorázovou úhradu ve výši 36 000,- Kč

2. zasedání ZM Rychvald

MATERIÁL URČENÝ PRO ZASEDÁNÍ ZASTUPITELSTVA MĚSTA RYCHVALD DNE 17.12.2014

10.

Důvodová zpráva

Město Rychvald v rámci přípravy realizace stavby: „Odkanalizování města Rychvald, 4. stavba, kanalizace Bohumínská“, uzavřelo:

- dne 14.7.2009 Smlouvu o budoucí smlouvě o zřízení věcného břemene na uložení kanalizace do části pozemku p.č. 2155/1 v k.ú. Rychvald, ve vlastnictví společností Vítkovice, a.s., za jednorázovou úhradu ve výši 100,00 Kč za každý započatý bm pozemku v rozsahu vyměřeným dle geometrického plánu + DPH,
- dne 26.6.2009 Smlouvu o budoucí smlouvě o zřízení věcného břemene na uložení kanalizace do části pozemku p.č. 2154/1 v k.ú. Rychvald, ve vlastnictví pana B., za jednorázovou úhradu ve výši 150,00 Kč za 1 m² výměry dotčeného pozemku včetně ochranného pásma (v rozsahu dle geometrického plánu zaměření dotčené stavby). V mezidobí došlo ke změně vlastníka pozemku p.č. 2154/1, kterým je paní P.

Užívání předmětné stavby bylo povoleno na základě Kolaudačního souhlasu vydaného odborem životního prostředí a služeb Městského úřadu Bohumín č.j.

MUBO/37669/2012/ŽPS/DO, ze dne 6.9.2012. Kolaudační souhlas tvoří přílohu tohoto materiálu.

Město Rychvald zajistilo zpracování geometrického plánu pro vymezení rozsah věcného břemene č. plánu 3597-143/2013. Stavbou byla dotčena:

- část pozemku p.č. 2155/1 v k.ú. Rychvald, ve vlastnictví společností Vítkovice, a.s., o celkové výměře 5 m² a délce 8,15 bm. Celková výše jednorázové úhrady činí: (9 bm x 100,00 Kč/bm) + DPH 21% = 1 089,00 Kč včetně DPH,
- část pozemku p.č. 2154/1 v k.ú. Rychvald ve vlastnictví paní P., o celkové výměře 240,00 m². Celková výše jednorázové úhrady činí: 240,00 m² x 150,00 Kč/m² = 36 000,00 Kč.

Odbor investic a správy majetku zahájil jednání s jednotlivými vlastníky pozemků. Na základě jednání:

- společnost Vítkovice, a.s., souhlasí s předloženým návrhem Smlouvy o zřízení věcného břemene (služebnosti inženýrské sítě), který tvoří přílohu č. 1 tohoto materiálu, za jednorázovou úhradu ve výši 1 089,- Kč včetně DPH,
- paní P. souhlasí s předloženým návrhem Smlouvy o zřízení věcného břemene (služebnosti inženýrské sítě), který tvoří přílohu č. 2 tohoto materiálu, za jednorázovou úhradu ve výši 36 000,- Kč.

2. zasedání ZM Rychvald

MATERIÁL URČENÝ PRO ZASEDÁNÍ ZASTUPITELSTVA MĚSTA RYCHVALD DNE 17.12.2014

Rada města doporučuje zastupitelstvu města schválit uzavření Smluv o zřízení věcného břemene (služebnosti inženýrské sítě) v rámci stavby: „Odkanalizování města Rychvald, 4. stavba, kanalizace Bohumínská“, dle předloženého návrhu usnesení.

MĚSTSKÝ ÚŘAD BOHUMÍN

ODBOR ŽIVOTNÍHO PROSTŘEDÍ A SLUŽEB

Masarykova 158

735 81 Bohumín

Město Rychvald
Orlovská 678
735 32 Rychvald

Váš dopis zn.:
Ze dne: 24.7.2012
Spisová značka: MUBO/31332/2012
Číslo jednací: MUBO/37669/2012/ŽPS/DO
Vyřizuje: Olšarová
Telefon: 596 092 124
E-mail: olsarova.dagmar@mubo.cz
Datum: 6.9.2012

K o l a u d a č n í s o u h l a s s u ž í v á n í m s t a v b y

Městský úřad Bohumín, odbor životního prostředí a služeb jako věcně příslušný vodoprávní úřad podle ustanovení § 104 odst. 2 písm.c) a § 106 zákona č. 254/2001 Sb. o vodách a o změně některých zákonů (vodní zákon), ve znění pozdějších předpisů, jako příslušný speciální stavební úřad podle ustanovení § 15 zákona č. 183/2006 Sb. o územním plánování a stavebním řádu (stavební zákon), ve znění pozdějších předpisů a jako místně příslušný vodoprávní úřad podle ustanovení § 11 zákona č. 500/2004 Sb., správní řád, ve znění pozdějších předpisů vydává

žadatelé

Město Rychvald Orlovská 678 Rychvald 735 32 IČ: 002 97 615

k o l a u d a č n í s o u h l a s

podle § 15 zákona č. 254/2001 Sb. o vodách a o změně některých zákonů, ve znění pozdějších předpisů a § 122 zákona č. 183/2006 Sb. o územním plánování a stavebním řádu, ve znění pozdějších předpisů, který je dokladem o povoleném užívání stavby

„Odkanalizování města Rychvald 4.stavba, kanalizace „Bohumínská“

umístěné na pozemcích parc.č. 6837/1 EN, 6850, 2147/3, 2148/2, 2155/1, 2151/2, 2154/2, 2154/1 v katastrálním území Rychvald provedené podle stavebního povolení spis. zn.

Bankovní spojení:
Česká spořitelna a.s., pobočka Bohumín
Číslo účtu: 1721638359/0800

IČ: 00297569
e-mail: info@mubo.cz
web: www.mesto-bohumin.cz

Zpracoval(a): Irena Kubíčková – úředník odboru investic a správy majetku

29 z 65

Předkládá: Rada města

MUBO/ŽPS/2009/10509/DO/231.2/A/20 ze dne 11.9.2009, jehož platnost byla prodloužena dne 18.11.2011 rozhodnutím spis. zn. MUBO/47355/2011/ŽPS/DO/231.2/A/20.

Stavba obsahuje:

Jedná se o splaškovou kanalizaci v lokalitě podél ul. Bohumínská. Stoka „A“ – DN 300 v délce 671,6 m - trasa posunuta do středu vozovky o cca 50 cm, vede pod chodníkem. Stoka „C“ – DN 300 v délce 344,75 m. Stoka „D“ – DN 300 v délce 348,89 m, rovněž posunutí do vozovky o cca 40 – 50 cm.

Závěrečná kontrolní prohlídka byla provedena dne 30.8.2012.

O d ů v o d ň ě n í :

Kolaudační souhlas se vydává na základě žádosti o kolaudaci podané dne 24.7.2012 investorem stavby Město Rychvald se sídlem Orlovská 678 Rychvald.

Na základě této žádosti vodoprávní úřad provedl dne 30.8.2012 závěrečnou kontrolní prohlídku stavby, při které podle § 122 odst. 3 zákona č. 183/2006 Sb., ve znění pozdějších předpisů nezjistil závady bránící jejímu bezpečnému užívání. Shledal též, že skutečné provedení stavby a její užívání nebude ohrožovat život a veřejné zdraví, život a zdraví zvířat, bezpečnost anebo životní prostředí.

K závěrečné kontrolní prohlídce byly předloženy tyto doklady:

- zaměření skutečného provedení – 3 složky
- protokoly o zkouškách vodotěsnosti – 32 ks
- zápis o předání a převzetí stavby z 30.6.2012
- závěrečná zpráva o kvalitě
- protokoly o zkouškách hutnění – 6 ks
- protokoly o vytyčení stavby – 3 ks
- prohlášení o shodě – 12 ks
- prohlášení o likvidaci odpadu
- zaměření el. sloupu NN
- zkoušky monitoringu kanalizace
- zkoušky vodotěsnosti
- kopie stavebního deníku
- stanovisko společnosti Severomoravské vodovody a kanalizace Ostrava a.s. k napojení na stávající kanalizaci

Bankovní spojení:
Česká spořitelna a.s., pobočka Bohumín
Číslo účtu: 1721638359/0800

IC: 00297569
e-mail: info@mubo.cz
web: www.mesto-bohumin.cz

Poučení:

Kolaudační souhlas není podle § 122 odst. 4 zákona č. 183/2006 Sb., ve znění pozdějších předpisů správním rozhodnutím a nelze se proto proti němu odvolat.

- otisk úředního razítka -

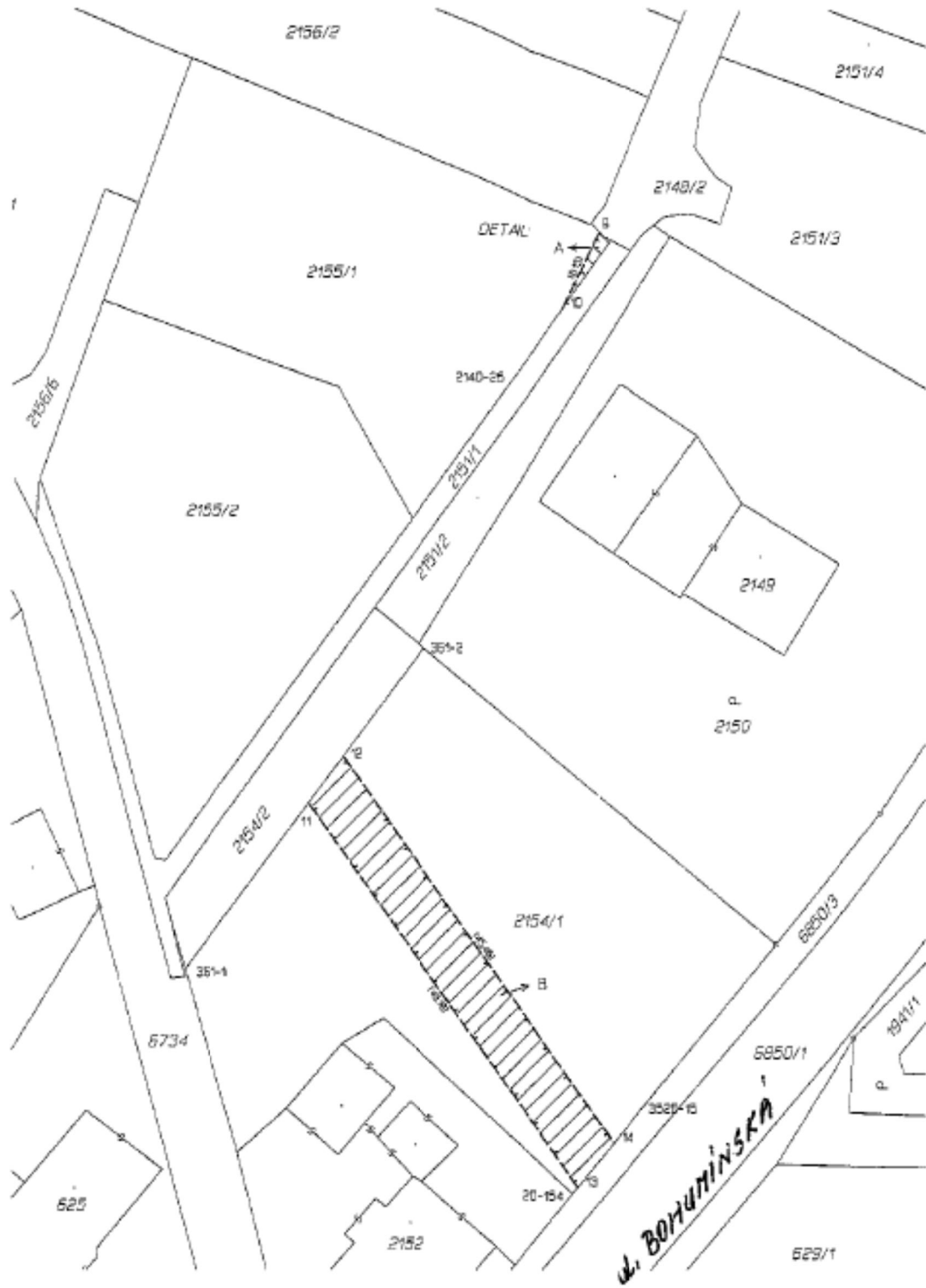
Ing. Věra Niklová
vedoucí odboru životního prostředí
a služeb

Doručí se:

1. Město Rychvald Orlovská 678 Rychvald 735 32
2. Severomoravské vodovody a kanalizace Ostrava a.s. 28.října 169 Ostrava 709 45
3. Správa silnic Moravskoslezského kraje, příspěvková organizace Úprkova ul.1 Ostrava 702 23
adresa pro doručování:
Správa silnic Moravskoslezského kraje, příspěvková organizace středisko Karviná
Bohumínská 1877/4 Karviná 733 01

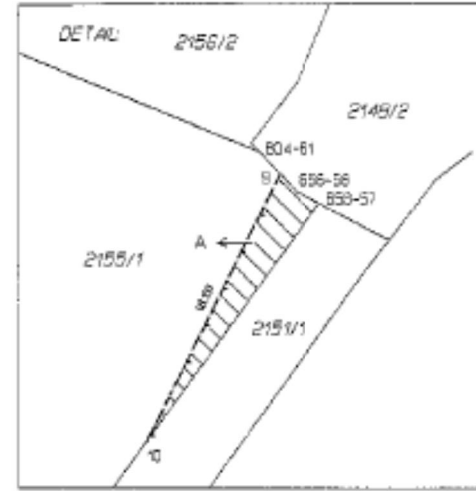
Bankovní spojení:
Česká spořitelna a.s., pobočka Bohumín
Číslo účtu: 1721638359/0800

IC: 00297569
e-mail: info@mubo.cz
web: www.mesto-bohumin..cz



| VÝKAZ DOSAVIDNÍHO A NOVÉHO STAVU ÚDAJŮ KATASTRU NEMOVITOSTÍ | | | | | | | | | |
|---|----------------|--------------|----------------------|---------------|--------------|--------------------|----------------------|---------------|---------------------------|
| Dosavidní stav | | | | | Nový stav | | | | |
| Okresní část | Výměra parcely | Druh pozemku | Číslo parcelní listu | Číslo parcely | Druh pozemku | Trojnásobná výměra | Číslo parcelní listu | Číslo parcely | Číslo katastrálního území |
| 2154/1 | | | | | | | 2154/1 | | 2775 |
| 2155/1 | | | | | | | 2155/1 | | 2776 |

Oprávnění:
 A dle listiny
 B dle listiny
 Úřední věrohodná listina
 A dle listiny
 B dle listiny



| Číslo pozemku | Výměra parcely | Číslo parcelní listu | Číslo parcely |
|---------------|----------------|----------------------|---------------|
| 20-104 | 403305,25 | 1037070,25 | 25 |
| 381-1 | 403420,33 | 1037070,33 | 33 |
| 381-2 | 403420,74 | 1037070,74 | 74 |
| 050-07 | 403329,58 | 1037070,58 | 58 |
| 050-09 | 403392,00 | 1037070,00 | 00 |
| 804-61 | 403393,19 | 1037070,19 | 19 |
| 2140-25 | 403401,39 | 1037070,39 | 39 |
| 3650-10 | 403388,19 | 1037070,19 | 19 |
| 9 | 403399,54 | 1037070,54 | 54 |
| 10 | 403399,26 | 1037070,26 | 26 |
| 11 | 403402,79 | 1037070,79 | 79 |
| 18 | 403417,47 | 1037070,47 | 47 |
| 13 | 403394,70 | 1037070,70 | 70 |
| 14 | 403391,27 | 1037069,27 | 27 |

Děti nebo spolovat pozemky lze jen na základě úředního rozhodnutí, pokud podmínky pro ně nejsou stanoveny jiným rozhodnutím.

| | | | |
|--|--|--|---|
| <h3>GEOMETRICKÝ PLÁN pro výměru pozemků v listinné listině</h3> <p>Vykazovatel: GBDL spol. s r.o. Drnišská 88/5 779 00 Olomouc</p> <p>Číslo plánu: 3597/1432013</p> <p>Okres: Klatovsko</p> <p>Obec: Rychnov</p> <p>Katastrální území: Rychnov</p> <p>Státní listina: DKM</p> <p>Podpis vykazovatele: Ing. Zdeněk Štebl</p> <p>Číslo listiny: 22-10-2013</p> | | <p>Náležitosti a přesazení odpovídá právnímu předpisu.</p> <p>Halina ZAŘ</p> <p>Ing. Zdeněk Štebl</p> <p>Dne: 16.10.2013</p> <p>Číslo: 2150/13</p> | <p>Halina ZAŘ</p> <p>Halina ZAŘ</p> <p>22-10-2013</p> |
|--|--|--|---|

2. zasedání ZM Rychvald

MATERIÁL URČENÝ PRO ZASEDÁNÍ ZASTUPITELSTVA MĚSTA RYCHVALD DNE 17.12.2014

Bod 11. **Předkupní právo k budově čp. 430 – rodinný dům,** postavené na pozemku p.č. 6424/1 v k.ú. Rychvald

Obsah:

1. Důvodová zpráva
2. Předkupní právo, nabídka ke koupi budovy ze dne 15.10.2014, přílohy jsou k nahlédnutí na odboru investic a správy majetku
3. Informace o stavbě
4. Informace o pozemku
5. Kopie katastrální mapy

Návrh na usnesení:

Zastupitelstvo města dle zákona o obcích č. 128/2000 Sb., v úplném znění

r o z h o d l o

neuplatnit předkupní právo města Rychvald k budově č.p. 430 - rodinný dům, postavené na pozemku p.č. 6424/1 - zastavěná plocha a nádvoří o výměře 123 m² v k.ú. Rychvald

2. zasedání ZM Rychvald

MATERIÁL URČENÝ PRO ZASEDÁNÍ ZASTUPITELSTVA MĚSTA RYCHVALD DNE 17.12.2014

11.

Důvodová zpráva

Dopisem ze dne 15.10.2014 p. Mgr. Radim Struminský, insolvenční správce dlužníků D., nabídl městu ke koupi rodinný dům č.p. 430 v Rychvaldě, ul. Stará Kolonie.

Podle aktuálního listu vlastnictví - budova čp. 430, rodinný dům, je postavena na pozemku p.č. 6424/1 v k.ú. Rychvald. Budova je ve společném jmění manželů D. a pozemek p.č. 6424/1 - zastavěná plocha a nádvoří o výměře 123 m² je ve vlastnictví města Rychvald. Manželé D. pozemek p.č. 6424/1 užívají na základě nájemní smlouvy. Předmětem smlouvy jsou i pozemky p.č. 6425 a p.č. 6426 užívané jako zahrada u rodinného domu čp. 430 (viz katastrální mapa).

Podle ustanovení §3056 odst. 1 občanského zákoníku má město Rychvald, jako vlastník pozemku p.č. 6424/1 v k.ú. Rychvald, předkupní právo k budově č.p. 430.

K rodinným domům v lokalitě Rychvald, Stará Kolonie:

Rodinné domy v lokalitě Rychvald, Stará Kolonie město Rychvald koupilo v roce 1997 od OKD a.s., bez stavebních pozemků a zahrad. Záměrem města bylo domy prodat stávajícím nájemcům. Prodej všech domů byl ukončený v roce 2006.

Ke stavebním pozemkům a zahradám v lokalitě Rychvald, Stará Kolonie:

Pozemky město Rychvald nabylo od OKD, a.s. v roce 2002 směnnou smlouvou. Od roku 2003 jsou pozemky pronajímány jednotlivým vlastníkům/spoluvlastníkům rodinných domů. Koncem roku 2007 byl zahájený prodej pozemků dle schválených „Zásad pro prodej pozemků z vlastnictví města Rychvald v obci a k.ú. Rychvald – lokalita Rychvald – Stará Kolonie“.

Ke dni 31.10.2014 odbor investic a správy majetku eviduje celkem 13 nájemních smluv a 1 kupní smlouvu, kde splácení kupní ceny bylo rozloženo do 5-ti let. Poslední splátka je k 31.3.2015.

Na základě výše uvedeného rada města doporučuje zastupitelstvu města neuplatnit předkupní právo k budově č.p. 430.

2. zasedání ZM Rychvald

MATERIÁL URČENÝ PRO ZASEDÁNÍ ZASTUPITELSTVA MĚSTA RYCHVALD DNE 17.12.2014

Bod 12. Žádost o odkoupení části pozemku p.č. 429/1 v k.ú. Rychvald

Obsah:

1. Důvodová zpráva
2. Žádost ze dne 23.4.2014
3. Vyjádření z hlediska územního plánu ze dne 8.10.2014
4. Zápis č. 9/2014 z jednání komise výstavby a životního prostředí ze dne 13.10.2014
5. Katastrální mapa
6. Informace o parcele
7. Doplnění žádosti ze dne 2.12.2014

Návrh na usnesení:

Zastupitelstvo města dle zákona o obcích č. 128/2000 Sb., v úplném znění

r o z h o d l o

nevyhovět žádosti paní J. o odkoupení části pozemku p.č. 429/1 ostatní plocha, jiná plocha, o výměře 1000 m², v k.ú. Rychvald, ve vlastnictví města Rychvald

2. zasedání ZM Rychvald

MATERIÁL URČENÝ PRO ZASEDÁNÍ ZASTUPITELSTVA MĚSTA RYCHVALD DNE 17.12.2014

12.

Důvodová zpráva

Dopisem ze dne 23.4.2014 paní J., požádala o odkoupení části pozemku p.č. 429/1 v k.ú. Rychvald, o výměře cca 1000 m², za účelem vyřešení parkování, umístění popelnicové nádoby a zahrady k rodinnému domu.

Pozemek p.č. 429/1 ostatní plocha, jiná plocha, o výměře 4306 m², v k.ú. Rychvald, je ve vlastnictví města Rychvald. Část pozemku tvoří zpevněnou plochu mezi řadovými garážemi a část pozemku je zatravněná a porostlá dřevinami. Část pozemku, která je předmětem odkoupení, je zatravněná, porostlá dřevinami a nevyžaduje pravidelnou údržbu městem. Pozemek se nachází u ul. Garážní, barevně označený v kopii katastrální mapy.

Žádost byla doplněna o vyjádření:

1. Odboru stavebního a životního prostředí z hlediska územního plánu - Sdělení ze dne 8.10.2014. Podle územního plánu města je pozemek p.č. 429/1 v zastavitelné ploše vymezené pro silnici I/68 a přeložku silnice III/4724.

2. Komise výstavby a životního prostředí – Zápis č. 9/2014 ze dne 13.10.2014. Odprodej pozemku nedoporučuje.

Výše uvedená vyjádření tvoří přílohu tohoto materiálu.

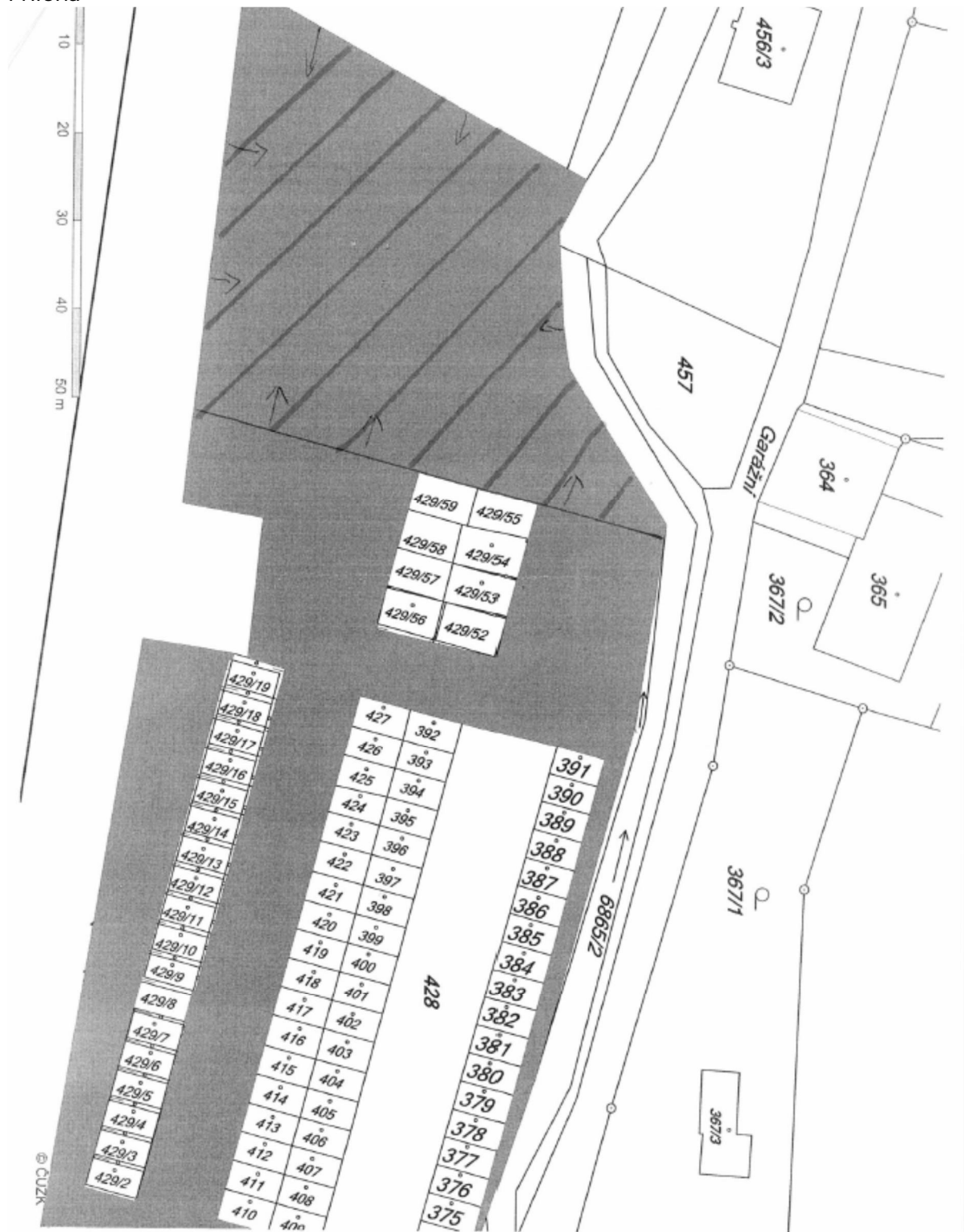
Rada města s přihlédnutím na výše uvedená vyjádření doporučuje zastupitelstvu města žádosti o odkoupení části pozemku p.č. 429/1 v k.ú. Rychvald nevyhovět.

Paní J. žádost o odkoupení pozemku doplnila dopisem ze dne 2.12.2014 (viz příloha tohoto materiálu).

2. zasedání ZM Rychvald

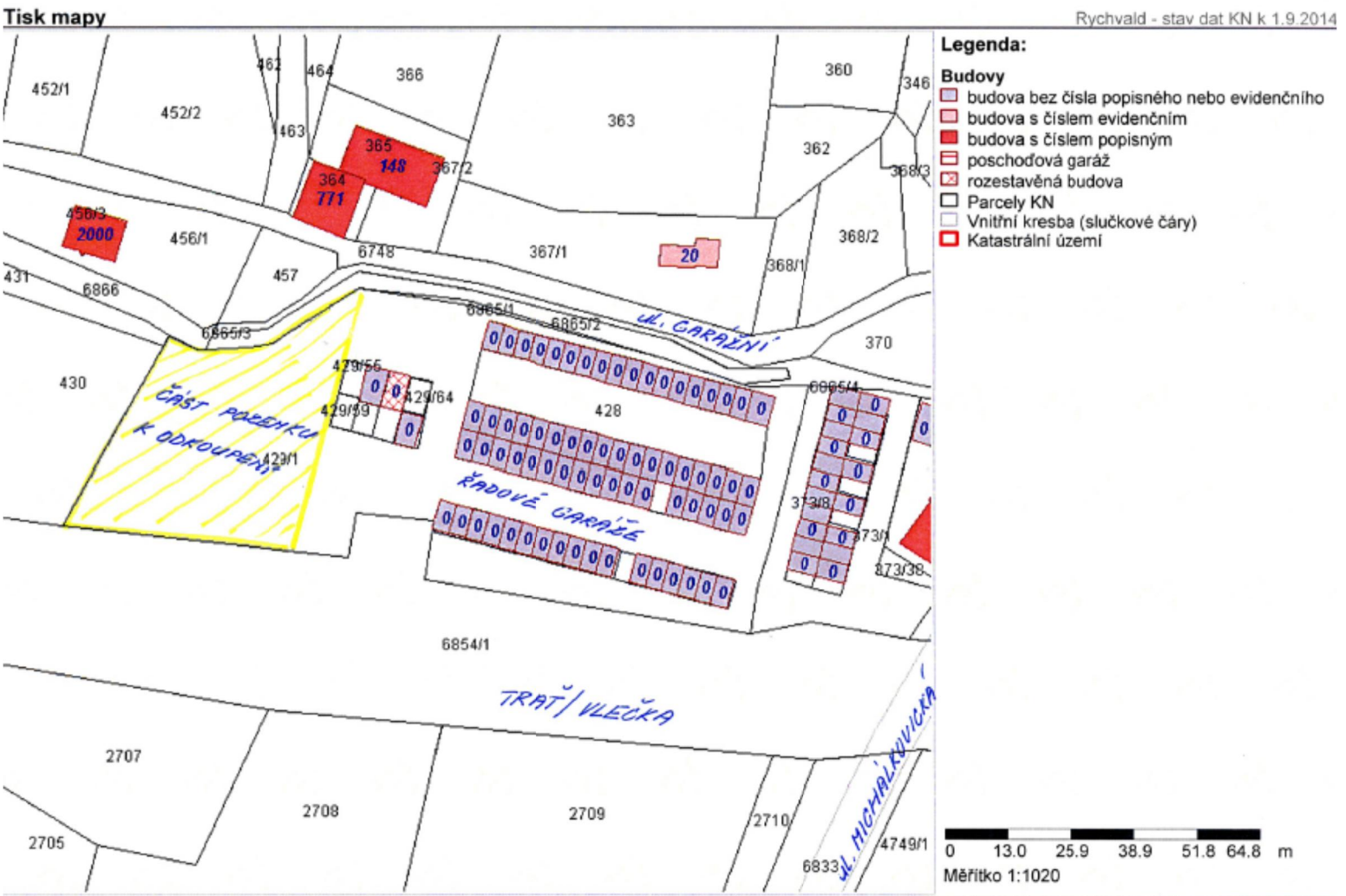
MATERIÁL URČENÝ PRO ZASEDÁNÍ ZASTUPITELSTVA MĚSTA RYCHVALD DNE 17.12.2014

Příloha



2. zasedání ZM Rychvald

MATERIÁL URČENÝ PRO ZASEDÁNÍ ZASTUPITELSTVA MĚSTA RYCHVALD DNE 17.12.2014



2. zasedání ZM Rychvald

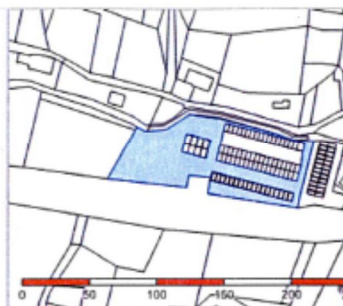
MATERIÁL URČENÝ PRO ZASEDÁNÍ ZASTUPITELSTVA MĚSTA RYCHVALD DNE 17.12.2014

Informace o pozemku | Nahlížení do katastru nemovitostí

Stránka č. 1 z 1

Informace o pozemku

| | |
|---------------------------|-----------------------------------|
| Parcelní číslo: | 429/1 |
| Obec: | Rychvald [599107] |
| Katastrální území: | Rychvald [744441] |
| Číslo LV: | 10001 |
| Výměra [m ²]: | 4306 |
| Typ parcely: | Parcela katastru nemovitostí |
| Mapový list: | DKM |
| Určení výměry: | Ze souřadnic v S-JTSK |
| Způsob využití: | jiná plocha |
| Druh pozemku: | ostatní plocha |



Vlastníci, jiní oprávnění

| | |
|--|-------|
| Vlastnické právo | Podíl |
| Město Rychvald, Orlovská 678, 73532 Rychvald | |

Způsob ochrany nemovitosti

Nejsou evidovány žádné způsoby ochrany.

Seznam BPEJ

Parcela nemá evidované BPEJ.

Omezení vlastnického práva

| |
|-------------------------------|
| Typ |
| Věcné břemeno (podle listiny) |

Jiné zápisy

Nejsou evidovány žádné jiné zápisy.

Nemovitost je v územním obvodu, kde státní správu katastru nemovitostí ČR vykonává [Katastrální úřad pro Moravskoslezský kraj, Katastrální pracoviště Karviná](#)

Zobrazené údaje mají informativní charakter. Platnost k 04.11.2014 11:12:14.

© 2004 - 2014 [Český úřad zeměměřičský a katastrální](#) . Pod sídlištěm 1800/9, Kobylisy, 18211 Praha 8. cuzk@cuzk.cz
Podání určená katastrálními úřady a pracovištím zasílejte přímo na [jejich e-mail adresu](#).

Verze aplikace: 5.1.0 build 1

2. zasedání ZM Rychvald

MATERIÁL URČENÝ PRO ZASEDÁNÍ ZASTUPITELSTVA MĚSTA RYCHVALD DNE 17.12.2014

Bod 13. Žádost o odkoupení pozemku p.č. 2464/3 v k.ú. Rychvald

Obsah:

1. Důvodová zpráva
2. Žádost ze dne 24.7.2014
3. Sdělení ze dne 9.10.2014
4. Zápis č. 9/2014 z jednání komise výstavby a životního prostředí ze dne 13.10.2014
5. Katastrální mapa
6. Informace o parcele
7. Doplnění žádosti o odkoupení pozemku ze dne 3.12.2014

Návrh na usnesení:

Zastupitelstvo města dle zákona o obcích č. 128/2000 Sb., v úplném znění

r o z h o d l o

nevyhovět žádosti paní B. o odkoupení pozemku p.č. 2464/3 ostatní plocha, manipulační plocha, o výměře 1106 m², v k.ú. Rychvald, ve vlastnictví města Rychvald

2. zasedání ZM Rychvald

MATERIÁL URČENÝ PRO ZASEDÁNÍ ZASTUPITELSTVA MĚSTA RYCHVALD DNE 17.12.2014

13.

Důvodová zpráva

Dopisem ze dne 24.7.2014 paní B., požádala o odkoupení pozemku p.č. 2464/3 v k.ú. Rychvald, který sousedí s nemovitostmi v jejím vlastnictví.

Pozemek p.č. 2464/3 ostatní plocha, manipulační plocha, o výměře 1106 m², v k.ú. Rychvald, je ve vlastnictví města Rychvald. Pozemek je porostlý dřevinami a nevyžaduje pravidelnou údržbu městem. Pozemek se nachází u „Restaurace u zámku“ čp. 1745 na ul. Orlovské, která je společně s pozemky p.č. 2464/2 a p.č. 2464/1 ve vlastnictví p. B. Barevně je pozemek p.č. 2464/3 označený v kopii katastrální mapy.

Žádost byla doplněna o vyjádření:

1. Odboru stavebního a životního prostředí z hlediska územního plánu - Sdělení ze dne 9.10.2014. Podle územního plánu města je pozemek p.č. 2464/3 zařazen do plochy nezastavitelné s funkčním využitím zeleň přírodního charakteru.

2. Komise výstavby a životního prostředí – Zápis č. 9/2014 ze dne 13.10.2014. Odprodej pozemku nedoporučuje.

Výše uvedená vyjádření tvoří přílohu tohoto materiálu.

Rada města s přihlédnutím na výše uvedená vyjádření doporučuje zastupitelstvu města žádosti o odkoupení pozemku p.č. 2464/3 v k.ú. Rychvald nevyhovět.

Paní B. žádost o odkoupení pozemku doplnila dopisem ze dne 3.12.2014 (viz příloha tohoto materiálu).

2. zasedání ZM Rychvald

MATERIÁL URČENÝ PRO ZASEDÁNÍ ZASTUPITELSTVA MĚSTA RYCHVALD DNE 17.12.2014

Příloha



MĚSTSKÝ ÚŘAD RYCHVALD

Odbor stavební a životního prostředí
Orlovská 678
735 32 Rychvald

Váš dopis zn.:
Ze dne:
Naše zn.: MěÚ-R/St. 2861/2014-Új.
Sp. zn.:
Vyřizuje: Bc. Újezdská Jana
Tel.: 596 543 044
Email: ujezdsk@rychvald.cz
Datum: 9.10.2014

Město Rychvald
odbor investic a správy majetku
MěÚ Rychvald
- z d e -

SDĚLENÍ

Městský úřad Rychvald, odbor stavební a životního prostředí, jako stavební úřad příslušný podle § 13 odst. 1 písm. e) zákona č. 183/2006 Sb., o územním plánování a stavebním řádu, ve znění pozdějších předpisů (stavební zákon), poskytuje na základě žádosti, kterou dne 30.10.2014 podalo město Rychvald, IČ: 00297615, se sídlem Orlovská 678, 735 32 Rychvald, v souladu s § 21 odst. 1 písm. a) stavebního zákona

územně plánovací informaci


o podmínkách využívání území a změn jeho využití
pro pozemek parc.č. 2464/3, k.ú. Rychvald.

Pozemek parc. č. 2464/3 v kat. území Rychvald, je podle Územního plánu Rychvaldu schváleného dne 3.9.2014 a účinného od 23.9.2014 zařazen do plochy ZP- nezastavitelné s funkčním využitím – zeleň přírodního charakteru.

Podle § 21 odst. 3 stavebního zákona územně plánovací informace platí 1 rok ode dne jejího vydání.

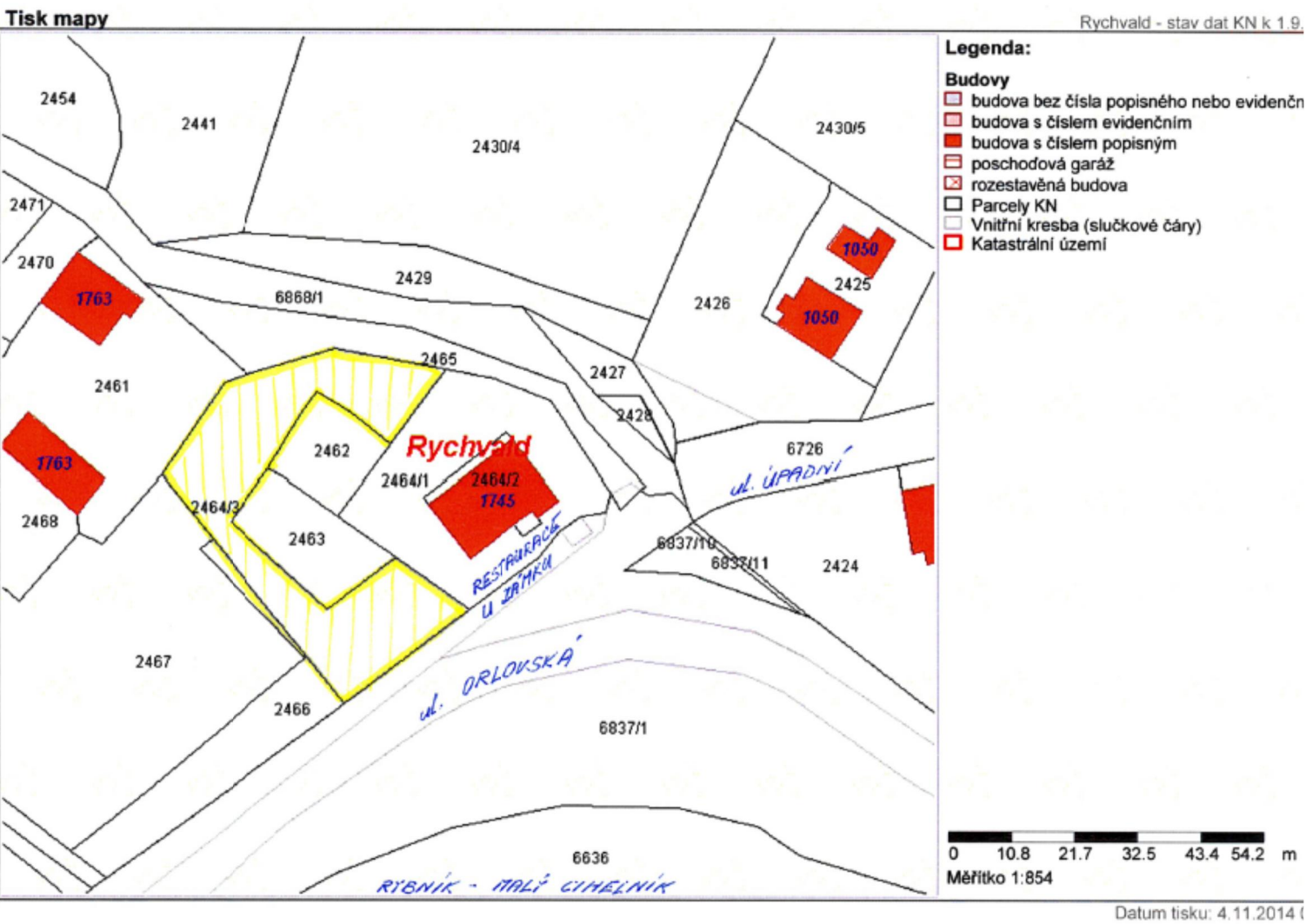
Městský úřad ©

odbor stavební a životního prostředí
735 32 RYCHVALD


Bc. Jana Újezdská
vedoucí úředník odboru stavebního a životního prostředí

2. zasedání ZM Rychvald

MATERIÁL URČENÝ PRO ZASEDÁNÍ ZASTUPITELSTVA MĚSTA RYCHVALD DNE 17.12.2014



2. zasedání ZM Rychvald

MATERIÁL URČENÝ PRO ZASEDÁNÍ ZASTUPITELSTVA MĚSTA RYCHVALD DNE 17.12.2014

Informace o pozemku | Nahlížení do katastru nemovitostí

Stránka č. 1 z 1

Informace o pozemku

| | |
|---------------------------|-----------------------------------|
| Parcelní číslo: | 2464/3 |
| Obec: | Rychvald (599107) |
| Katastrální území: | Rychvald (744441) |
| Číslo LV: | 10001 |
| Výměra [m ²]: | 1106 |
| Typ parcely: | Parcela katastru nemovitostí |
| Mapový list: | DKM |
| Určení výměry: | Ze souřadnic v S-JTSK |
| Způsob využití: | manipulační plocha |
| Druh pozemku: | ostatní plocha |



Vlastníci, jiní oprávnění

| | |
|--|-------|
| Vlastnické právo | Podíl |
| Město Rychvald, Orlovská 678, 73532 Rychvald | |

Způsob ochrany nemovitosti

Nejsou evidovány žádné způsoby ochrany.

Seznam BPEJ

Parcela nemá evidované BPEJ.

Omezení vlastnického práva

Nejsou evidována žádná omezení.

Jiné zápisy

Nejsou evidovány žádné jiné zápisy.

Nemovitost je v územním obvodu, kde státní správu katastru nemovitostí ČR vykonává [Katastrální úřad pro Moravskoslezský kraj, Katastrální pracoviště Karviná](#)

Zobrazené údaje mají informativní charakter. Platnost k 06.08.2014 06:45:55.

© 2004 - 2014 [Český úřad zeměměřičký a katastrální](#), Pod sídlištěm 1800/9, Kobylisy, 18211 Praha 8, cuzk@cuzk.cz

Verze aplikace: 5.0.5 build 0

2. zasedání ZM Rychvald

MATERIÁL URČENÝ PRO ZASEDÁNÍ ZASTUPITELSTVA MĚSTA RYCHVALD DNE 17.12.2014

Bod 14. Vyhlášení záměru na převod pozemku p.č. 531/1 v k.ú. Rychvald

Obsah:

1. Důvodová zpráva
2. Žádost ze dne 18.11.2014 vč. příloh 1. až 6.
3. Sdělení ze dne 20.11.2014
4. Kopie katastrální mapy
5. Informace o pozemku p.č. 531/1

Návrh na usnesení:

Zastupitelstvo města dle zákona o obcích č. 128/2000 Sb. v úplném znění

r o z h o d l o

o vyhlášení záměru na převod pozemku p.č. 531/1 – zahrada, o výměře 300 m² v k.ú. Rychvald, za kupní cenu stanovenou dle znaleckého posudku v době převodu včetně vynaložených nákladů spojených s převodem

2. zasedání ZM Rychvald

MATERIÁL URČENÝ PRO ZASEDÁNÍ ZASTUPITELSTVA MĚSTA RYCHVALD DNE 17.12.2014

14.

Důvodová zpráva

Dopisem ze dne 18.11.2014 pan M. požádal o odkoupení pozemku p.č. 531/1 v k.ú. Rychvald, který jeho rodina, jak je podrobně popsáno v žádosti, užívá od roku 1967.

Pozemek p.č. 531/1 – zahrada, o výměře 300 m², v k.ú. Rychvald je ve vlastnictví města Rychvald. Pozemek tvoří oplocený funkční celek spolu s pozemky p.č. 526/2, p.č. 530 a p.č. 531/2, které jsou v podílovém spoluvlastnictví pana M. (syn žadatele) a paní M. Pozemek p.č. 531/1 je barevně označen v příložené kopii katastrální mapy.

Žádost byla doplněna o vyjádření odboru stavebního a životního prostředí z hlediska územního plánu - Sdělení ze dne 20.11.2014 viz příloha tohoto materiálu.

Žádost byla projednána s právním zástupcem města panem JUDr. Jiřím Oblukem. K řešení byl doporučený následující postup:

- vyhlásit záměr na propachtování pozemku,
- vyhlásit záměr na převod pozemku
- a v souladu s příslušnými právními předpisy stanovit výši bezdůvodného obohacení, které bude zohledněno v pachtovní smlouvě.

Rada města Rychvald usnesením č. 2/7.a) ze 8.12.2014 rozhodla o vyhlášení záměru na propachtování pozemku p.č. 531/1 – zahrada, o výměře 300 m² v k.ú. Rychvald.

Na základě výše uvedeného rada města doporučuje zastupitelstvu města rozhodnout o vyhlášení záměru na převod pozemku p.č. 531/1 – zahrada, o výměře 300 m² v k.ú. Rychvald, za kupní cenu stanovenou dle znaleckého posudku v době převodu včetně vynaložených nákladů spojených s převodem.

2. zasedání ZM Rychvald

MATERIÁL URČENÝ PRO ZASEDÁNÍ ZASTUPITELSTVA MĚSTA RYCHVALD DNE 17. 12. 2014

Bod 15. Návrh obecně závazné vyhlášky č. 4/2014 o místních poplatcích

Obsah:

1. Důvodová zpráva
2. Návrh OZV č. 4/2014

Návrh na usnesení:
Zastupitelstvo města
v souladu se zákonem č. 128/2000 Sb., o obcích, v platném znění

v y d á v á
obecně závaznou vyhlášku č. 4/2014 o místních poplatcích

Důvodová zpráva

Na podkladě připomínky člena rady města, kdy k dosud platné obecně závazné vyhlášce (dále jen OZV) o místních poplatcích byl uplatněn požadavek na osvobození od poplatku ze záboru veřejného prostranství za konání kulturních a sportovních akcí organizovaných pro děti a mládež politickými subjekty a občanskými sdruženími se sídlem na území města, bylo přistoupeno k přepracování dosud platné OZV o místních poplatcích.

Při zpracování návrhu nové OZV byla na podkladě doporučení Ministerstva vnitra ČR, odborem dozoru a kontroly, pracoviště Ostrava, zohledněna skutečnost, že v současné době doznala původní vyhláška již několika změn a pro lepší přehled bude lepší zpracovat novou OZV jako celek.

Návrh OZV č. 4/2014 byl konzultován a schválen Ministerstvem vnitra ČR, odborem dozoru a kontroly, pracoviště Ostrava.

Rada města návrh OZV projednala na svém zasedání dne 24. 11. 2014 a usnesením č. 1/11 doporučila zastupitelstvu města k vydání.

N Á V R H

Město Rychvald

Obecně závazná vyhláška č. 4/2014 o místních poplatcích

Zastupitelstvo města Rychvald se na svém zasedání dne 2014 usnesením č. usneslo vydat na základě § 14 odst. 2 zákona č. 565/1990 Sb., o místních poplatcích, ve znění pozdějších předpisů a v souladu s § 10 písm. d) a § 84 odst. 2 písm. h) zákona č. 128/2000 Sb., o obcích (obecní zřízení), ve znění pozdějších předpisů, tuto obecně závaznou vyhlášku (dále jen "vyhláška") :

ČÁST I. ZÁKLADNÍ USTANOVENÍ

Čl. 1 Úvodní ustanovení

- (1) Město Rychvald zavádí touto vyhláškou místní poplatky (dále jen „poplatky“) :
 - a) poplatek ze psů,
 - b) poplatek za užívání veřejného prostranství,
 - c) poplatek ze vstupného.
- (2) Řízení o poplatcích vykonává městský úřad (dále jen „správce poplatku“).¹
- (3) Správci místních poplatků jsou :
 - a) u poplatku ze psů, za užívání veřejného prostranství uvedené v čl. 12, odst.(1), písm.a) až f) odbor stavební a životního prostředí,
 - b) u poplatku za užívání veřejného prostranství v případech uvedených v čl. 12, odst. (1), písm.g) až j) odbor školství, kultury, sportu a vnitřní správy.
 - c) u poplatku za užívání veřejného prostranství v případech uvedených v čl. 12, odst. (2), písm. a) a b) odbor investic a správy majetku,
 - d) u poplatku ze vstupného odbor školství, kultury, sportu a vnitřní správy.

ČÁST II. POPLATEK ZE PSŮ

Čl. 2 Poplatník a předmět poplatku

- (1) Poplatek ze psů platí držitel psa. Držitelem je fyzická nebo právnická osoba , která má trvalý pobyt nebo sídlo na území města Rychvald.²

¹§ 14 odst. 3 zákona č. 565/1990 Sb., o místních poplatcích, ve znění pozdějších předpisů (dále jen zákon o místních poplatcích)

²§ 2, odst. 1 zákona o místních poplatcích

(2) Poplatek ze psů se platí ze psů starších 3 měsíců.³

Čl. 3

Vznik a zánik poplatkové povinnosti

- (1) Poplatková povinnost vzniká držiteli psa v den, kdy pes dovršil stáří tří měsíců, nebo v den, kdy se stal držitelem psa staršího tří měsíců.
- (2) V případě držení psa po dobu kratší než jeden rok se platí poplatek v poměrné výši, která odpovídá počtu i započatých kalendářních měsíců. Při změně místa nebo trvalého pobytu nebo sídla platí držitel psa poplatek od počátku kalendářního měsíce následujícího po měsíci, ve kterém změna nastala, nově příslušné obci.⁴
- (3) Poplatková povinnost zaniká dnem, kdy přestala být fyzická nebo právnická osoba držitelem psa (např. úhynem, jeho ztrátou, darováním nebo prodejem), přičemž se poplatek platí i za započatý kalendářní měsíc, ve kterém taková skutečnost nastala.

Čl. 4

Ohlašovací povinnost

- (1) Držitel psa je povinen ohlásit správci poplatku vznik své poplatkové povinnosti do 15-ti dnů ode dne jejího vzniku (ode dne, kdy pes dovršil tři měsíců, nebo dne, kdy nabyl psa staršího tří měsíců). Stejným způsobem je povinen oznámit také zánik své poplatkové povinnosti.
- (2) Povinnost ohlásit držení psa má i osoba, která je od poplatku osvobozena.
- (3) Při plnění ohlašovací povinnosti je držitel psa povinen současně sdělit správci poplatku některé další údaje stanovené v čl. 20 této vyhlášky.

Čl. 5

Sazba poplatku

- (1) Sazba poplatku za kalendářní rok činí za každého chovaného psa :
 - a) V rodinných domcích a na zahradách200,- Kč
 - b) V obytných domech sídlištní zástavby700,- Kč
- (2) Sazba poplatku za psa, jehož držitelem je poživatel invalidního, starobního, vdovského a vdoveckého důchodu, který je jeho jediným zdrojem příjmu anebo poživatel sirotčího důchodu činí :
 - a) V rodinných domcích a na zahradách100,- Kč
 - b) V obytných domech sídlištní zástavby200,- Kč
- (3) Poplatek za psa umístěného v prostorách určených k podnikání200,- Kč

³§ 2, odst. 2 zákona o místních poplatcích

⁴§ 2, odst. 3 a 4 zákona o místních poplatcích

Čl. 6
Splatnost poplatku

- (1) Poplatek je splatný :
 - a) Nečiní-li více, než 200,- Kč ročně, nejpozději do 31. března příslušného kalendářního roku,
 - b) Činí-li více než 200,- Kč ročně, ve dvou stejných splátkách, vždy do 31. března a 31. srpna.
- (2) Vznikne-li poplatková povinnost po datu splatnosti uvedeném v odst. 1 nebo 2, je poplatek splatný nejpozději do 15. dne měsíce, který následuje po měsíci, ve kterém poplatková povinnost vznikla.

Čl. 7
Osvobození od poplatku

- (1) Od poplatku ze psů je osvobozen držitel psa, kterým je osoba nevidomá, bezmocná a osoba s těžkým zdravotním postižením, která je držitelem průkazu ZTP/P podle zvláštního právního předpisu, osoba provádějící výcvik psů určených k doprovodu těchto osob a osoba, které stanoví povinnost držení a používání psa zvláštní právní předpis.³
- (2) Od poplatku se dále osvobozuje držitel psa, který převzal do své péče psa odchyceného na katastrálním území Rychvald, umístěného v útulku v Bohumině nebo Orlové.
- (3) Osvobození od poplatku ze psa zaniká, zanikne-li důvod k osvobození.

ČÁST III.
POPLATEK ZA UŽÍVÁNÍ VEŘEJNÉHO PROSTRANSTVÍ

Čl. 8
Předmět poplatku, poplatník

- (1) Poplatek za užívání veřejného prostranství se vybírá za zvláštní užívání veřejného prostranství, kterým se rozumí provádění výkopových prací, umístění dočasných staveb a zařízení sloužících pro poskytování prodeje a služeb, pro umístění stavebních nebo reklamních zařízení, zařízení cirkusů, lunaparků a jiných obdobných atrakcí, umístění skládek, vyhrazení parkovacího místa a užívání tohoto prostranství pro kulturní, sportovní a reklamní akce nebo potřeby tvorby filmových a televizních děl.⁵
- (2) Poplatek za užívání veřejného prostranství platí fyzické i právnické osoby, které užívají veřejné prostranství způsobem uvedeným v odstavci 1.⁷

³§ 2, odst. 2 zákona o místních poplatcích

⁵§ 4, odst. 1 zákona o místních poplatcích

⁷§ 4, odst. 2 zákona o místních poplatcích

Čl. 9 Veřejné prostranství

Poplatek podle této vyhlášky se platí za užívání těchto veřejných prostranství :
silnice a místní komunikace na území města včetně přilehlých zelených pásů v šíři 5 m od krajnice vozovky či silničních příkopů, náměstí, chodníky, stezky pro pěší, přechody pro chodce, mosty a lávky, veřejná venkovní schodiště, autobusové zálivy a nástupní ostrůvky, parkoviště, parky, zpevněné plochy, pozemek parc. č. 1/1,2, 64/1, 64/2, 64/3, 64/4, 314, 315/1,293/1, 293/2, 326, 328, travnaté plochy na sídlišti – parc. č. 58/1, 59/1, 71/1, 101/1, 103/1, 105, 108, 109, 110 a 67/2. Pozemky uvedené parcelními čísly jsou zakresleny v příloze č. 1 této vyhlášky.

Čl. 10 Vznik a zánik poplatkové povinnosti

Poplatek se platí od prvního dne, kdy začalo užívání veřejného prostranství, až do dne, kdy toto užívání fakticky skončilo.

Čl. 11 Ohlašovací povinnost

- (1) Poplatník je povinen ohlásit správci poplatku nejpozději 15 dní před zahájením užívání veřejného prostranství předpokládanou dobu, místo, způsob a výměru užívání veřejného prostranství. V případě užívání veřejného prostranství po dobu kratší než 7 dní je povinen splnit ohlašovací povinnost nejpozději v den zahájení užívání veřejného prostranství. Pokud tento den připadne na sobotu, neděli nebo státem uznaný svátek, je poplatník povinen splnit ohlašovací povinnost nejbližší následující pracovní den.
- (2) Poplatník je dále povinen ohlásit správci poplatku některé další údaje stanovené v čl. 20 této vyhlášky.
- (3) Po ukončení užívání veřejného prostranství je poplatník povinen ohlásit skutečný stav údajů uvedených v odst. 1 nejpozději do 15-ti dnů.

Čl. 12 Sazba poplatku

(1) Sazba poplatku činí za každý i započatý m² a každý i započatý den :

| | |
|--|---------|
| a) Výkopové práce | 2,- Kč |
| b) Umístění skládek | 3,- Kč |
| c) Umístění stavebních zařízení | 1,- Kč |
| d) Za umístění zařízení pro poskytování prodeje | 20,- Kč |
| e) Za umístění zařízení pro poskytování služeb | 10,- Kč |
| f) Za umístění restauračních zahrádek | 2,- Kč |
| g) Za umístění reklamních zařízení | 20,-Kč |
| h) Pro kulturní, sportovní a reklamní akce nebo potřeby tvorby filmových a televizních děl | 10,-Kč |
| i) Za umístění zařízení cirkusů (šapito) | 5,- Kč |
| j) Za umístění lunaparků a jiných obdobných zařízení..... | 5,- Kč |

(2) Paušální sazba činí :

- a) Za vyhrazení trvalého parkovacího místa pro 1 osobní vozidlo/rok 4 000,- Kč
- b) Za vyhrazení trvalého parkovacího místa určeného pro silniční dopravu a přepravu/rok (nákladní vozidla, autobusy)6 000,- Kč

(3) Obec stanovuje poplatek paušální částkou takto:

- a) Za umístění zařízení sloužícího pro poskytování prodeje
 - 1. do 10 m².....400,- Kč/týden
 - 1200,- Kč/měsíc
 - 2. nad 10 m²600,- Kč/týden
 - 1600,- Kč/měsíc
- b) Za umístění zařízení pro poskytování služeb
 - 1. do 10 m².....400,- Kč/týden
 - 2. nad 10 m².....1 200,- Kč/měsíc
- c) Za umístění restauračních zahrádek
 - 1. do 50 m².....300,- Kč/týden
 -800,- Kč/měsíc
 - 2. nad 50 m².....500,- Kč/týden
 -1 200,- Kč/měsíc

Čl. 13

Splatnost poplatku

- (1) Poplatek ve výši stanovené v čl. 12 je splatný:
 - a) Při užívání veřejného prostranství dle čl. 12, odst. (1) pro denní sazbu písm.d) až j) této vyhlášky nejpozději v den, kdy bylo s užíváním veřejného prostranství započato,
 - b) Poplatek stanovený týdenní nebo měsíční paušální částkou – dle čl. 12, odst. (3), písm. a) až c) je splatný první den v příslušném týdnu nebo měsíci,
 - c) Poplatek stanovený roční paušální částkou – čl. 12, odst. (2), písm. a) a b) je splatný do konce ledna příslušného kalendářního roku,
 - d) V ostatních případech nejpozději do 15-ti dnů od ukončení užívání.
- (2) Případně-li lhůta splatnosti na sobotu, neděli nebo státem uznaný svátek, je dnem, ve kterém je poplatník povinen svoji povinnost splnit, nejbližší následující pracovní den.

Čl. 14

Osvobození a úlevy

- (1) Poplatek se neplatí :
 - a) Za vyhrazení trvalého parkovacího místa pro osobu zdravotně postiženou,⁸
 - b) Za umístění reklamních zařízení a akcí pořádaných na veřejném prostranství, jejichž výtěžek je určen na charitativní a veřejně prospěšné účely,⁹

⁸§ 4, odst. 3 zákona o místních poplatcích

⁹§ 4, odst. 1 poslední věta zákona o místních poplatcích

- (2) Od poplatku se dále osvobozují :
- a) Výkopové práce, umístění stavebního zařízení a skládky při všech stavebních akcích, jejichž investorem je Město Rychvald,
 - b) Kulturní a sportovní akce organizované pro děti a mládež politickými subjekty a občanskými sdruženími se sídlem na území Města Rychvald.
- (3) Úleva se poskytuje u poplatníka, provádějícího opravu bytového fondu či havarijní opravu inženýrských sítí a to za případy zvláštního užívání veřejného prostranství, uvedené v čl. 12, odst. (1), písm. a), b), c) této vyhlášky a to ve výši 50% původně stanovené sazby.

ČÁST IV. POPLATEK ZE VSTUPNÉHO

Čl. 15 Předmět poplatku a poplatník

- (1) Poplatek ze vstupného se vybírá ze vstupného na kulturní, sportovní, prodejní nebo reklamní akce, sníženého o daň z přidané hodnoty, je-li v ceně vstupného obsažena. Vstupným se rozumí peněžitá částka, kterou účastník akce zaplatí za to, že se jí může zúčastnit.¹⁰
- (2) Poplatek ze vstupného platí fyzické i právnické osoby, které akci pořádají.¹¹

Čl. 16 Ohlašovací povinnost

- (1) Poplatník je nejpozději 15 dnů před konáním akce povinen ohlásit správci poplatku druh akce, datum a hodinu jejího konání, výši vstupného a další údaje podle čl. 20 této vyhlášky.
- (2) Do 15 dnů po skončení akce je poplatník povinen oznámit správci poplatku celkovou výši vybraného vstupného sníženou o daň z přidané hodnoty, jestliže byla v ceně vstupného obsažena.

Čl. 17 Sazba poplatku

- (1) Sazba poplatku činí z vybraného vstupného na :
- a) Kulturní akci10 %
 - b) Sportovní akci10 %
 - c) Prodejní akci20 %
- (2) V případě, že na jednu akci bude možné vztáhnout více poplatkových sazeb, platí se pouze poplatek s nejvyšší sazbou.

¹⁰§ 6, odst. 1 zákona o místních poplatcích

¹¹§ 6, odst. 2 zákona o místních poplatcích

Čl. 18
Splatnost poplatku

- (1) Poplatek je splatný do 15 dnů od skončení akce.

Čl. 19
Osvobození od poplatku

- (1) Poplatek ze vstupného se neplatí za akci, jejíž celý výtěžek je určen na charitativní a veřejně prospěšné účely.¹²
- (2) Od poplatku se dále osvobozují akce pořádané :
- a) místními tělovýchovnými a tělocvičnými jednotami
 - b) Sborem dobrovolných hasičů
 - c) Městem Rychvald
 - d) Svazem diabetiků ČR, územní organizace Rychvald
 - e) Českým červeným křížem, místní skupinou
 - f) Svazem postižených civilizačními chorobami v ČR – ZO Rychvald
 - g) Místní skupinou PZKO Rychvald
 - h) Mysliveckým sdružením Rychvald
 - i) Českým svazem žen, místní skupinou
 - j) Klubem důchodců Rychvald
 - k) Českým kynologickým svazem Rychvald
 - l) Českým svazem včelařů Rychvald
 - m) ZO chovatelů poštovních holubů, středisko Rychvald
 - n) Základní školou Rychvald, okres Karviná, příspěv.organizací
 - o) Mateřskou školou Rychvald , Mírová 1744, okres, Karviná, příspěv.organizací
 - p) Domem dětí a mládeže Rychvald, příspěv.organizací
 - q) Církví československou husitskou Rychvald
 - r) Římskokatolickou farností Rychvald
 - s) Základní uměleckou školou Rychvald

¹²§ 6, odst. 1 věta poslední zákona o místních poplatcích

**ČÁST V.
USTANOVENÍ SPOLEČNÁ**

**Čl. 20
Společná ustanovení k ohlašovací povinnosti**

- (1) V ohlášení poplatník nebo plátce uvede¹³
- a) Jméno, popřípadě jména a příjmení nebo název nebo obchodní formu, obecný identifikátor, byl-li přidělen, místo pobytu nebo sídlo, místo podnikání, popřípadě další adresy pro doručování. Právníká osoba uvede též osoby, které jsou jejím jménem oprávněny jednat v poplatkových věcech.
 - b) Číslo všech svých účtů u poskytovatelů platebních služeb, včetně poskytovatelů těchto služeb v zahraničí, užívaných v souvislosti s podnikatelskou činností, v případě, že předmět poplatku souvisí s podnikatelskou činností poplatníka nebo plátce,
 - c) Další údaje a skutečnosti rozhodné pro stanovení výše poplatkové povinnosti včetně skutečností zakládajících nárok na úlevu nebo případné osvobození od poplatkové povinnosti.
- (2) Poplatník nebo plátce, který nemá sídlo nebo bydliště na území členského státu Evropské unie, jiného smluvního státu Dohody o Evropském hospodářství prostoru nebo Švýcarské konfederace, uvede kromě údajů požadovaných v odst. 2 adresu svého zmocněnce v tuzemsku pro doručování.¹⁴
- (3) Dojde-li ke změně údajů či skutečností uvedených v ohlášení, je poplatník nebo plátce povinen tuto změnu oznámit do 15 dnů ode dne, kdy nastala.¹⁵

**Čl. 21
Navýšení poplatku**

- (1) Nebudou-li poplatky zaplacený poplatníkem včas nebo ve správné výši, vyměří mu městský úřad poplatek platebním výměrem nebo hromadným předpisným seznamem.¹⁶
- (2) Nebudou-li poplatky odvedeny plátcem poplatku včas nebo ve správné výši, vyměří mu městský úřad poplatek platebním výměrem k přímé úhradě.¹⁷
- (3) Včas nezaplacené nebo neodvedené poplatky nebo část těchto poplatků může městský úřad zvýšit až na trojnásobek. Toto zvýšení je příslušenstvím poplatku.¹⁸

¹³§ 14, odst. 1 zákona o místních poplatcích

¹⁴§ 14a, odst. 2 zákona o místních poplatcích

¹⁵§ 14a, odst. 3 zákona o místních poplatcích

¹⁶§ 11, odst. 1 zákona o místních poplatcích

¹⁷§ 11, odst. 2 zákona o místních poplatcích

¹⁸§ 11, odst. 3 zákona o místních poplatcích

Čl. 22
Přechodná a zrušovací ustanovení

- (1) Na právní vztahy vzniklé přede dnem nabytí účinnosti této vyhlášky se vztahují ustanovení dosavadní obecně závazných vyhlášek.
- (2) Zrušují se obecně závazné vyhlášky č. 2/2010 o místních poplatcích, č. 5/2011 o místních poplatcích - o regulaci provozování loterií a jiných podobných her, č. 7/2011, kterou se mění OZV č. 2/2010 – část o poplatku ze psů a č. 8/2012, kterou se mění OZV č. 2/2010 v části týkající se místního poplatku za výherní hrací přístroje nebo jiné technické herní zařízení.

Čl. 23

Tato obecně závazná vyhláška nabývá účinnosti patnáctým dnem po dni vyhlášení.

starosta

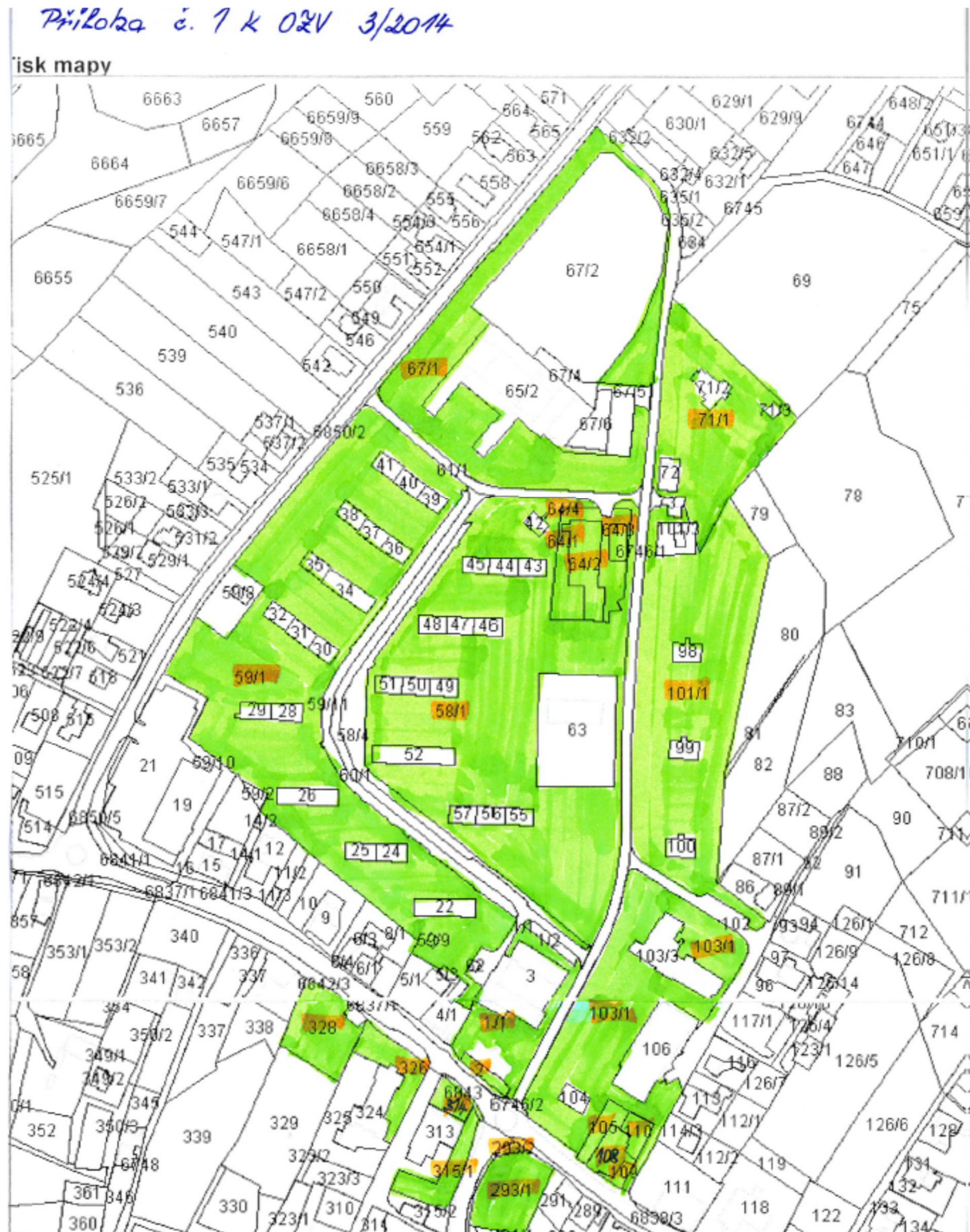
místostarosta

Vyvěšeno na úřední desce dne : _____

Sejmuto z úřední desky dne : _____

2. zasedání ZM Rychvald

MATERIÁL URČENÝ PRO ZASEDÁNÍ ZASTUPITELSTVA MĚSTA RYCHVALD DNE 17. 12. 2014



Bod 16. Návrh obecně-závazné vyhlášky č. 5/2014 o místním poplatku za provoz systému shromažďování, sběru, přepravy, třídění a odstraňování komunálních odpadů

Obsah:

1. Důvodová zpráva
2. Návrh obecně-závazné vyhlášky č. 5/2014 o místním poplatku za provoz systému shromažďování, sběru, přepravy, třídění a odstraňování komunálních odpadů

Návrh na usnesení:
Zastupitelstvo města

v y d á v á
obecně-závaznou vyhlášku č. 5/2014 o místním poplatku za provoz systému, shromažďování, sběru, přepravy, třídění, využívání a odstraňování komunálních odpadů, a to s účinností od 1.1.2015

Důvodová zpráva

Tuto novou obecně závaznou vyhlášku je nutno vydat, neboť dle výsledku společného setkání pracovníků odboru stavebního a životního prostředí Městského úřadu Rychvald a odpovědného pracovníka odboru dozoru a kontroly Ministerstva vnitra ČR Ostrava je nezbytné, aby obce, které vybírají od občanů poplatek za svoz komunálního odpadu, vydávaly *každoročně* nové vyhlášky o místním poplatku za provoz systému shromažďování, sběru, přepravy, třídění, využívání a odstraňování komunálních odpadů, v nichž budou aktualizovány skutečné náklady obce na sběr a svoz netříděného komunálního odpadu předchozího roku, bez rozdílu, zda dojde k úpravě výše poplatku, či nikoli.

Způsob stanovení výše poplatku

1. sazba a) je tvořena z nákladů, které byly vynaloženy v r. 2013 na:

| | | |
|-----------|--|-------------------|
| 3721/5169 | - Nebezpečný odpad | 34.894,- |
| 3723/5169 | - Velkoobjemové kontejnery + sběrný dvůr | 1,473.507,- |
| 3729/5169 | - Černé skládky | 28.514,- |
| 3726/5164 | - Likvidace tříděného odpadu + svoz BIO popelnic | 1,552.271,- |
| 3726/5137 | - Nákup kontejnerů na tříděný odpad | 101.640,- |
| 3725 | - Příjem z EKO-KOM za třídění odpadu | 546.174,- |
| 3724/2111 | - Příjem za využ. a znešk. NO (EKOLAMP, ASECOL, ELEKTROWIN) | 36.858,- |
| | - Vynaložené náklady od podnikatelů (platí cenu, jsou zahrnuti v nákladech na sběrný dvůr) | 42.604,- |
| | <hr/> Celkem náklady | <hr/> 2,565.190,- |

Náklady na 1 občana u této složky činí 347,-Kč.

Pro stanovení místního poplatku lze tuto částku dle zákona navýšit až na 250,- Kč a v OZV se nezdůvodňuje.

S ohledem na zvýšené náklady u sazby b) navrhujeme v OZV částku 250,- Kč sazby a) ponechat na 250,- Kč na osobu a kalendářní rok, čímž se částečně pokryjí vynaložené náklady na svoz KO.

2. sazba b) je tvořena z těchto nákladů:

| | | |
|-----------|---|-------------------|
| 3722/5169 | - Odvoz komunálního odpadu | 4,574.965,- |
| | <hr/> Náklady pro stanovení poplatku činí | <hr/> 4,574.965,- |

Náklady na 1 občana u této složky činí 620,- Kč.

V OZV může být stanovena sazba max. 750,- Kč na občana/rok.

Náklady na 1 občana z obou sazeb činí 967,-Kč

7247 poplatníků s trvalým pobytem v obci.

129 staveb určených nebo sloužících k individuální rekreaci, ve které není hlášena k trvalému pobytu žádná fyzická osoba.

Navrhujeme ponechat stávající výši poplatku tj. 492,- Kč na osobu a rok

MĚSTO RYCHVALD

Obecně závazná vyhláška č. 05/2014

o místním poplatku za provoz systému shromažďování, sběru, přepravy, třídění, využívání a odstraňování komunálních odpadů

Zastupitelstvo města Rychvald se na svém zasedání dne _____ usnesením č. _____ usneslo vydat na základě § 14 odst. 2 zákona č. 565/1990 Sb., o místních poplatcích, ve znění pozdějších předpisů, a v souladu s § 10 písm. d) a § 84 odst. 2 písm. h) zákona č. 128/2000 Sb., o obcích (obecní zřízení), ve znění pozdějších předpisů, tuto obecně závaznou vyhlášku (dále jen „vyhláška“):

Čl. 1

Úvodní ustanovení

1. Město Rychvald touto vyhláškou zavádí místní poplatek za provoz systému shromažďování, sběru, přepravy, třídění, využívání a odstraňování komunálních odpadů (dále jen „poplatek“).
2. Řízení o poplatcích vykonává městský úřad Rychvald (dále jen správce poplatku).¹

Čl. 2

Poplatník

1. Poplatek za provoz systému shromažďování, sběru, přepravy, třídění, využívání a odstraňování komunálních odpadů platí²:
 - a) fyzická osoba,
 1. která má v obci trvalý pobyt,
 2. které byl podle zákona upravujícího pobyt cizinců na území České republiky povolen trvalý pobyt nebo přechodný pobyt na dobu delší než 90 dnů,
 3. která podle zákona upravujícího pobyt cizinců na území České republiky pobývá na území České republiky přechodně po dobu delší 3 měsíců,
 4. které byla udělena mezinárodní ochrana podle zákona upravujícího azyl nebo dočasná ochrana podle zákona upravujícího dočasnou ochranu cizinců,

¹ § 14 odst. 3 zákona č. 565/1990 Sb., o místních poplatcích, ve znění pozdějších předpisů (dále jen „zákon o místních poplatcích“)

² § 10b odst. 1 zákona o místních poplatcích

- b) fyzická osoba, která má ve vlastnictví stavbu určenou k individuální rekreaci, byt nebo rodinný dům, ve kterých není hlášena k pobytu žádná fyzická osoba, a to ve výši odpovídající poplatku za jednu fyzickou osobu; má-li ke stavbě určené k individuální rekreaci, bytu nebo rodinnému domu vlastnické právo více osob, jsou povinny platit poplatek společně a nerozdílně.
2. Za fyzické osoby tvořící domácnost může poplatek platit jedna osoba. Za fyzické osoby žijící v rodinném nebo bytovém domě může poplatek platit vlastník nebo správce. Osoby, které platí poplatek za více fyzických osob, jsou povinny obecnímu úřadu oznámit jméno, popřípadě jména, příjmení a data narození osob, za které poplatek platí.

Čl. 3 Ohlašovací povinnost

1. Poplatník je povinen ohlásit správci poplatku vznik své poplatkové povinnosti nejpozději do 15 dnů ode dne, kdy mu povinnost platit tento poplatek vznikla, případně doložit existenci skutečností zakládajících nárok na osvobození nebo úlevu od poplatku.
2. Poplatník dle čl. 2 odst. 1 této vyhlášky je povinen ohlásit správci poplatku jméno, popřípadě jména, a příjmení, místo pobytu, popřípadě další adresy pro doručování.
3. Poplatník dle čl. 2 odst. 1 písm. b) vyhlášky je povinen ohlásit také evidenční nebo popisné číslo stavby určené k individuální rekreaci nebo rodinného domu; není-li stavba nebo dům označen evidenčním nebo popisným číslem, uvede poplatník parcelní číslo pozemku, na kterém je tato stavba umístěna. V případě bytu je poplatník povinen ohlásit orientační nebo popisné číslo stavby, ve které se byt nachází, a číslo bytu, popřípadě popis umístění v budově, pokud nejsou byty očíslovány. Není-li stavba, ve které se byt nachází, označena orientačním nebo popisným číslem, uvede poplatník parcelní číslo pozemku, na kterém je umístěna stavba s bytem.
4. Stejným způsobem a ve stejné lhůtě jsou poplatníci povinni ohlásit správci poplatku zánik své poplatkové povinnosti v důsledku změny pobytu nebo v důsledku změny vlastnictví ke stavbě určené k individuální rekreaci, bytu nebo rodinnému domu.
5. Poplatník, který nemá sídlo nebo bydliště na území členského státu Evropské unie, jiného smluvního státu Dohody o Evropském hospodářském prostoru nebo Švýcarské konfederace, uvede také adresu svého zmocněnce v tuzemsku pro doručování.⁴
6. Dojde-li ke změně údajů uvedených v ohlášení, je poplatník nebo plátce povinen tuto změnu oznámit do 15 dnů ode dne, kdy nastala.⁵

⁴ § 14a odst. 2 zákona o místních poplatcích

Čl. 4 **Sazba poplatku**

1. Sazba poplatku činí 492,- Kč a je tvořena:
 - a) z částky 250,- Kč za kalendářní rok a
 - b) z částky 242,- Kč za kalendářní rok. Tato částka je stanovena na základě skutečných nákladů obce předchozího kalendářního roku na sběr a svoz netříděného komunálního odpadu za poplatníka a kalendářní rok.
2. Skutečné náklady za rok 2013 na sběr a svoz netříděného komunálního odpadu činily: 4,574.965 Kč a byly rozúčtovány takto:

Náklady 4,574.965,- Kč děleno 7.376 (.7247 osob s pobytem na území obce + 129 staveb určených k individuální rekreaci, ve kterých není hlášena k pobytu žádná fyzická osoba) = 620,- Kč. Z této částky je stanovena sazba poplatku dle čl. 4 odst. 1 písm. b) vyhlášky ve výši 242,- Kč.

3. V případě změny místa pobytu fyzické osoby, změny vlastnictví stavby určené k individuální rekreaci, bytu nebo rodinného domu v průběhu kalendářního roku se poplatek platí v poměrné výši, která odpovídá počtu kalendářních měsíců pobytu nebo vlastnictví v příslušném kalendářním roce. Dojde-li ke změně v průběhu kalendářního měsíce, je pro stanovení počtu měsíců rozhodný stav k poslednímu dni tohoto měsíce.ε

Čl. 5 **Splatnost poplatku**

1. Nečiní-li poplatek nebo souhrn poplatků za domácnost více než 1.000,- Kč/rok, je splatný jednorázově, a to nejpozději do 30. dubna příslušného kalendářního roku.
2. Činí-li poplatek nebo souhrn poplatků za domácnost více než 1.000,- Kč/rok, je splatný ve dvou stejně vysokých splátkách, a to nejpozději do 30. dubna a do 30. září příslušného kalendářního roku.
3. Vznikne-li poplatková povinnost po datu splatnosti uvedeném v odst. 1, je poplatek splatný nejpozději do 15. dne měsíce, který následuje po měsíci, ve kterém poplatková povinnost vznikla, nejpozději však do konce příslušného kalendářního roku.

ε § 14a odst. 3 zákona o místních poplatcích

ε § 10b odst. 5 zákona o místních poplatcích

Čl.6

Osvobození a úlevy

1. Od poplatku se osvobozují:
 - a) Osoby, uvedené v čl. 2, odst. b) této vyhlášky za předpokladu, že jsou současně poplatníky dle čl. 2, odst.a)
 - b) Osoby, které se prokazatelně dlouhodobě nezdržují v místě svého pobytu, a to:
 - Po dobu delší než 6 měsíců pobývajících v ústavu sociální péče a domově důchodců
 - Po dobu delší než 9 měsíců pobývajících mimo území České republiky
 - c) Osoby po dobu výkonu trestu odnětí svobody
 - d) Osoby, které pobývají a zároveň platí poplatek v jiné obci (netýká se poplatku za vlastnictví staveb určených k individuální rekreaci v dané obci)
2. Úleva za donáškovou vzdálenost pro osoby s pobytem v rodinných domech na území města Rychvald v závislosti na vzdálenosti k vyhrazenému stanovišti sběrné nádoby, měřeno v nejkratší vzdálenosti po přístupové komunikaci, a to od místa možného vstupu k rodinnému domu (brána, branka) po vyhrazené stanoviště nádoby:
 - Vzdálenost nad 100 m108,- Kč z ročního poplatku

Čl. 7

Navýšení poplatku

1. Nebudou-li poplatky zaplacený poplatníkem včas nebo ve správné výši, vyměří mu obecní úřad poplatek platebním výměrem nebo hromadným předpisným seznamem.⁷
2. Včas nezaplacené nebo neodvedené poplatky nebo část těchto poplatků může obecní úřad zvýšit až na trojnásobek; toto zvýšení je příslušenstvím poplatku.

3. ⁷ § 11 odst. 1 zákona o místních poplatcích

Odpovědnost za zaplacení poplatku

1. Je-li poplatník v době vzniku povinnosti zaplatit poplatek nezletilý, odpovídají za zaplacení poplatku tento poplatník a jeho zákonný zástupce společně a nerozdílně; zákonný zástupce má v takovém případě stejné procesní postavení jako poplatník.
2. Nezaplatí-li poplatek poplatník nebo jeho zákonný zástupce, vyměří obecní úřad poplatek jednomu z nich.

Čl. 9

Přechodné a zrušovací ustanovení

1. Zrušuje se obecně závazná vyhláška č.07/2012 o místním poplatku za provoz systému shromažďování, sběru, přepravy, třídění, využívání a odstraňování komunálních odpadů ze dne 12.12.2012.
2. Poplatkové povinnosti vzniklé před nabytím účinnosti této vyhlášky se posuzují podle dosavadních právních předpisů.

Čl. 10

Účinnost

Tato vyhláška nabývá účinnosti dne 1.1.2015

.....
Milan Starostka
starosta

.....
Václav Pavlík
místostarosta

Vyvěšeno na úřední desce dne:
Sejmuto z úřední desky dne:

2. zasedání ZM Rychvald

MATERIÁL URČENÝ PRO ZASEDÁNÍ ZASTUPITELSTVA MĚSTA RYCHVALD DNE 17.12.2014

Bod 17. Dopis „Kongresu Poláků v České republice“ k delegování p. Haliny Gawlas na člena Výboru pro národnostní menšiny Zastupitelstva města Rychvald

Obsah:

1. Důvodová zpráva
2. Dopis Kongresu Poláků v České republice
3. Výsledky sčítání rok 2011

Návrh na usnesení:

Zastupitelstvo města dle zákona o obcích č. 128/2000 Sb., v úplném znění

a) bere na vědomí

dopis „Kongresu Poláků v České republice“ došlý dne 03.11.2014, ve kterém delegují p. Halinu Gawlas na člena Výboru pro národnostní menšiny Zastupitelstva města Rychvald

b) rozhodl o

nezřídit výbor pro národnostní menšiny

c) ukládá

starostovi města odpovědět na dopis zasláný „Kongresem Poláků v České republice“ došlý dne 03.11.2014, ve smyslu usnesení Zastupitelstva města Rychvald

T : ihned

Z : starosta

Důvodová zpráva

Dne 03.11.2014 byl na adresu Města Rychvaldu zaslán dopis z instituce Kongresu Poláků v České republice se sídlem Český Těšín, ul. Komenského 4, ve kterém žádají o delegaci paní Haliny Gawlas do výboru pro národnostní menšiny.

Ust. § 117 odst. 3 zákona o obcích č. 128/2000 Sb., v úplném znění, říká „Obec, v jejímž územním obvodu žije podle posledního sčítání lidu alespoň 10 % občanů hlásících se k národnosti jiné než české, zřizuje výbor pro národnostní menšiny. Členy tohoto výboru jsou i zástupci národnostních menšin, pokud je deleguje spolek utvořený podle zvláštního zákona; 18) vždy však příslušníci národnostních menšin musí tvořit nejméně polovinu všech členů výboru“.

Z posledního sčítání lidu z roku 2011 Českým statistickým úřadem vyplývá, že součet všech národnostních menšin ve městě Rychvaldě činí 7,5 %, z toho polská národnostní menšina činí pouze 1,9 %, je tedy nižší než 10% potřebných ke zřízení výboru pro národnostní menšiny.

Rada města doporučuje Zastupitelstvu města Rychvald nezřídit výbor pro národnostní menšiny

Zpracoval(a): Zpracoval(a): Bc. Koláková Lena – úředník organizačního odboru 65 z 65

Předkládá: Rada města