

11. zasedání ZM Rychvald

MATERIÁLY URČENÉ PRO ZASEDÁNÍ ZASTUPITELSTVA MĚSTA RYCHVALD DNE 13.3.2013

Obsah

Obsah 1

PREZENČNÍ LISTINA	2
Bod 1. Složení slibu nového člena Zastupitelstva města Rychvald	3
Bod 2. Pořadové a organizační zabezpečení 11. zasedání Zastupitelstva města Rychvald	4
Bod 3. Kontrola usnesení.....	7
Bod 4. Zpráva o činnosti Rady města.....	9
Bod 5. Zpráva o činnosti finančního výboru zastupitelstva města,	11
Bod 6. Informace o průběhu prací na územním plánu	15
Bod 7. Návrhy na pořízení změny Územního plánu sídelního útvaru Rychvald	16
Bod 8. Souhrnná zpráva o vyřízení dotazů z 10. zasedání ZM ze dne 12. 12. 2012	22
Bod 9. Odvolání a volba nových členů Kontrolního výboru	30
Bod 10. Volba přisedícího Okresního soudu v Karviné pro volební období let 2013 až 2017	32
Bod 11. Vyřazení movitého majetku v Mateřské škole, Mírová 1722, Rychvald, příspěvková organizace a v budově Městského úřadu Rychvald.....	35
Bod 12. Program rozvoje města na období 2013-2022.....	37
Bod 13. Nabídka k odkoupení pozemků p.č. 214, p.č. 961, p.č. 1387/1, p.č. 2600/2, p.č. 6698, p.č. 6711/2, p.č. 6711/3, p.č. 6768, p.č. 6787/6, p.č. 6797, p.č. 6837/10, p.č. 6837/11, p.č. 6855/1, p.č. 6855/2, p.č. 6855/7, p.č. 6855/9, p.č. 6857/2, p.č. 6866, p.č. 6870, p.č. 6872/7 a p.č. 6875/32 v k.ú. Rychvald	56
Bod 14. Účetní závěrka města Rychvaldu sestavená k rozvahovému dni 31. 12. 2012	77
Bod 15. Diskuze	104

11. zasedání RM Rychvald

MATERIÁL URČENÝ PRO ZASEDÁNÍ RADY MĚSTA RYCHVALD DNE 13.3. 2013

PREZENČNÍ LISTINA

přítomných na 11. zasedání Zastupitelstva města v Rychvaldě, dne 13. 3. 2013

1. Bc. Jiří Absolon
2. Šárka Gulčíková
3. Ing. Ivan Jurdin
4. Šárka Kapková
5. Pavel Kowolowski
6. Jan Kutáč
7. Ing. Jana Máchová
8. Vlasta Matonogová
9. Mgr. Jana Muchová
10. Ing. Miroslav Pěgřímek
11. Ing. Ladislav Sitko
12. Lubomír Skýba
13. Ing. Ivan Širocký
14. Stanislav Tvardek
15. Ing. Jan Vavříček

11. zasedání ZM Rychvald

MATERIÁL URČENÝ PRO ZASEDÁNÍ ZASTUPITELSTVA MĚSTA RYCHVALD DNE 13. 3. 2013

Bod 1. Složení slibu nového člena Zastupitelstva města Rychvald

11. zasedání ZM Rychvald

MATERIÁL URČENÝ PRO ZASEDÁNÍ ZASTUPITELSTVA MĚSTA RYCHVALD DNE 13. 3. 2013

Bod 2. Pořadové a organizační zabezpečení 11. zasedání Zastupitelstva města Rychvald

Obsah:

1. Důvodová zpráva

Návrh na usnesení:

Zastupitelstvo města

a) s c h v a l u j e

pořad dnešního zasedání ZM Rychvald

b) v o l í

1. návrhovou komisi ve složení:

Ing. Ivan Jurdín

Mgr. Jana Muchová

Ing. Jan Vavříček

2. ověřovatelé zápisu ve složení:

Bc. Jiří Absolon

Ing. Miroslav Pěgřímek

Organizační zabezpečení 11. zasedání ZM, dne 13. 3. 2013

Termín 13. 3. 2013 v 16.30 hod., v KD Rychvald

Návrhová komise: **Ing. Ivan Jurdin**
Mgr. Jana Muchová
Ing. Jan Vavříček

Ověřovatelé zápisu: **Bc. Jiří Absolon**
Ing. Miroslav Pěgřímek

Zapisovatelka: **Bc. Lena Koláková**

Skrutátoři: **p. Simona Augustýnková**
p. Věra Cieslarová

Pořad pro 11. zasedání Zastupitelstva města Rychvald, dne 13. 3. 2013

1. Slib Zastupitele města Rychvald
2. Pořadové a organizační zabezpečení
3. Kontrola usnesení
4. Zpráva o činnosti RM
5. Zpráva o činnosti FV
6. Informace o průběhu prací na ÚP
7. Návrhy na pořízení změny Územního plánu sídelního útvaru Rychvald
8. Souhrnná zpráva na dotazy z 10. ZM
9. Odvolání členů KV a volba členů KV a předsedy KV
10. Volba přisedícího Okresního soudu v Karviné pro volební období let 2013 až 2017
11. Vyřazení movitého majetku v Mateřské škole, Mírová 1722, Rychvald, příspěvková organizace a v budově Městského úřadu Rychvald
12. Program rozvoje města
13. Nabídka k odkoupení pozemků p. č. 214, p. č. 961, p. č. 1387/1, p. č. 2600/2, p. č. 6698, p. č. 6711/2, p. č. 6711/3, p. č. 6768, p. č. 6787/6, p. č. 6797, p. č. 6837/10, p. č. 6837/11, p. č. 6855/1, p. č. 6855/2, p. č. 6855/7, p. č. 6855/9, p. č. 6857/2, p. č. 6866, p. č. 6870, p. č. 6872/7 a p. č. 6875/32 v k. ú. Rychvald
14. Účetní závěrka města Rychvaldu sestavená k rozvahovému dni 31. 12. 2012
15. Diskuze

11. zasedání ZM Rychvald

MATERIÁL URČENÝ PRO ZASEDÁNÍ ZASTUPITELSTVA MĚSTA RYCHVALD DNE 13. 3. 2013

Bod 3. Kontrola usnesení

Obsah:

1. Důvodová zpráva

Návrh na usnesení:
Zastupitelstvo města

b e r e n a v ě d o m í
kontrolu svých přijatých usnesení

Důvodová zpráva

Ve sledování:

22/10 b) ZM ukládá RM

informovat zastupitelstvo města o rozhodnutích, která učiní Valná hromada společnosti Služby města Rychvald, spol. s r. o., při každém zasedání zastupitelstva města

T: úkol stálý

Z: RM

10/5 ze dne 12. 12. 2012

pověřuje

FV zpracovat analýzu příjmů a výdajů bytového fondu města od roku 2003-2012

10/7 ze dne 12. 12. 2012

ZM ukládá

místostarostovi pravidelně na jednáních zastupitelstva města informovat členy zastupitelstva města o stavu a konečném dořešení případu týkajícího se „Návrhu odkupu pohledávky za společností Služby města Rychvald spol. s r.o.“

10/13 ze dne 12. 12. 2012

ZM ukládá

starostovi města činit úkony nutné k uzavření Dohody o splátkách dluhu s paní XXX

11. zasedání ZM Rychvald

MATERIÁL URČENÝ PRO ZASEDÁNÍ ZASTUPITELSTVA MĚSTA RYCHVALD DNE 13. 3. 2013

Bod 4. Zpráva o činnosti Rady města

Obsah:

1. Důvodová zpráva

Návrh na usnesení:

Zastupitelstvo města

b e r e n a v ě d o m í

zprávu o činnosti Rady města

Důvodová zpráva

1. Zpráva o činnosti Rady města Rychvald

Rada Města Rychvald od minulého zasedání Zastupitelstva města Rychvald jednala celkem 7x, a to na svém:

- 57. zasedání dne 11. 1. 2013
- 58. zasedání dne 14. 1. 2013
- 59. zasedání dne 28. 1. 2013
- 60. zasedání dne 11. 2. 2013
- 61. zasedání dne 25. 2. 2013
- 62. zasedání dne 28. 2. 2013
- 63. zasedání dne 11. 3. 2013

Viz. usnesení z těchto zasedání

2. Informace o předání „Osvědčení“ o nastoupení do funkce člena ZM Rychvald

V uplynulém období předala Rada města Rychvald celkem tři „Osvědčení“ o nastoupení do funkce člena Zastupitelstva města Rychvald.

Tato osvědčení byla vydána :

- a) **Paní Šárce Gulčíkové**, a to na základě rezignace p. Vladimíra Škuty ze dne 13.2.2012
- b) **Panu Pavlu Kowolowskému**, a to na základě rezignace p. Jaroslava Uhlíka ze dne 14.12.2012
- c) **Panu Janu Kutáčovi**, a to na základě rezignace p. Mgr. Ivany Janíkové ze dne 1.2.2013

11. zasedání ZM Rychvald

MATERIÁL URČENÝ PRO ZASEDÁNÍ ZASTUPITELSTVA MĚSTA RYCHVALD DNE 13.3.2013

Bod 5. Zpráva o činnosti finančního výboru zastupitelstva města, Analýza příjmů a výdajů bytového fondu města za období od roku 2003 do roku 2012

Obsah:

1. Důvodová zpráva
2. Analýza příjmů a výdajů bytového fondu města 2003-2012
3. Tabulkový přehled finanční analýzy bytového hospodářství

Návrh na usnesení:

Zastupitelstvo města

b e r e n a v ě d o m í

1. Zprávu o činnosti finančního výboru za období od 12. 12. 2012 do 13. 3. 2013
2. Analýzu příjmů a výdajů bytového fondu města za období od roku 2003 do roku 2012

Důvodová zpráva

Od posledního zasedání zastupitelstva města dne 12. 12. 2012 se uskutečnila dvě jednání finančního výboru (dále jen FV) s následujícím programem:

I. Jednání FV dne 28.01.2013

Program:

- 1) Závěrečný účet města za rok 2012
- 2) Úkoly z 10. zasedání zastupitelstva města ze dne 12. 12. 2012

- ad 1) FV projednal první podklady k závěrečnému účtu města za rok 2012
ad 2) Informace ke zpracovanému přehledu oprav, investic a příjmů z nájmu u bytových domů za rok 2003-2012

II. Jednání FV dne 25.02.2013

Program:

- 1) Analýza příjmů a výdajů bytového fondu města od r. 2003-2012
- 2) Projednání návrhu *Zprávy o činnosti finančního výboru za období od 12. 12. 2012 do 13. 3. 2013*
- 3) Rozpočtové opatření č. 1, 2 pro rok 2013

- ad 1) Finanční výbor projednal analýzu příjmů a výdajů bytového fondu města za období od roku 2003 do roku 2012 a doporučuje zastupitelstvu města ji **vzít na vědomí**
ad 2) Finanční výbor bere na vědomí *Zprávu o činnosti finančního výboru zastupitelstva města za období od 12. 12. 2012 do 13. 3. 2013*
ad 3) Finanční výbor bere na vědomí rozpočtové opatření č. 1 a č. 2 pro rok 2013 a doporučuje radě města ke schválení

Ing. Ivan Širocký

předseda finančního výboru

2. Analýza příjmů a výdajů bytového fondu města od roku 2003-2012

Na 10. zasedání Zastupitelstva města Rychvald pověřilo ZM finanční výbor zpracováním analýzy příjmů a výdajů bytového fondu města od roku 2003. (Usnesení č. 10/5b).

Rozbor příjmů a výdajů bytového fondu byl po konzultacích s místostarostou zpracován do přehledu za výše uvedené roky. Zpracovaný tabulkový přehled je dosažená skutečnost za rok 2003-2012. Rok 2013 je zpracován v současné době dle předloženého schváleného rozpočtu města pro rok 2013.

V předložené zpracované analýze má výrazný vliv metodická změna v roce 2009, kdy v květnu daného roku se město stalo plátcem DPH a o službách spojených s nájemným se začalo účtovat na účtu cizích prostředků.

Zároveň se na tomto účtu promítají veškeré náklady spojené se službami, které hradí nájemníci a následné vyúčtování.

Na straně příjmů i výdajů se tudíž promítají platby za dobu, kdy jsme plátcí DPH nebyli.

Do provedené analýzy jsou započteny veškeré výdaje, na straně příjmů pak i přijaté dotace.

Z celkového výsledku sice vyplývá převaha výdajů nad příjmy ve výši 13,2 mil.Kč, která se prakticky vytvořila v roce 2009 a 2011 a její příčiny jsou následující :

- a. Opravy v roce 2009 výměna oken na sídlišti
- b. Investice v roce 2011 4,1 mil.Kč (podporované byty čp.734)
 - 5,3 mil.Kč (zateplení čp. 1605-7)
 - 2,1 mil.Kč (stav. úpravy čp.1501-3)
 - 1,2 mil.Kč (výťah čp. 1601)
 - 1,2 mil.Kč (rekonstrukce el. instalace čp. 1513-15)
 - 0,7 mil.Kč (tech. zhodnocení kotelen)
 - 0,5 mil.Kč (ostatní drobnější investiční akce)

Tabulkový přehled finanční analýzy bytového hospodářství (údaje v Kč)

Rok	Příjmy	Z toho:		Dotace	Zdroje	Výdaje	Z toho:		Rozdíl
		nájemné	služby				opravy	investice	
2003	13 771 434	4 683 037	7 960 065	2 373 000	16 144 434	15 171 220	2 171 363	4 446 163	973 214
2004	12 870 580	4 684 196	8 161 211	0	12 870 580	14 356 604	1 629 546	3 751 966	-1 486 024
2005	12 971 265	4 642 956	8 258 350	836 000	13 807 265	14 842 152	1 486 285	4 291 256	-1 034 887
2006	15 275 638	4 922 220	10 131 095	0	15 275 638	16 627 856	1 031 012	5 249 708	-1 352 218
2007	15 610 997	5 088 693	10 173 485	6 050 000	21 660 997	23 002 452	1 139 737	11 857 791	-1 341 455
2008	16 807 121	5 999 410	10 632 270	0	16 807 121	16 504 338	2 227 789	2 095 177	302 783
2009	10 613 841	7 173 260	3 382 727	0	10 613 841	19 101 523	10 485 400	2 765 035	-8 487 682
2010	9 622 986	9 420 139	0	0	9 622 986	7 430 754	1 859 592	5 122 859	2 192 232
2011	8 394 958	8 168 827	0	4 330 094	12 725 052	18 113 468	1 812 091	15 130 424	-5 388 416
2012	10 032 813	9 438 688	0	0	10 032 813	9 005 309	3 352 461	5 004 635	1 027 504
Celkem	125 971 633	64 221 426	58 699 203	13 589 094	139 560 727	154 155 676	27 195 276	59 715 014	-14 594 949
2013-rozp.	9 501 000	9 501 000	0	0	9 501 000	8 119 000	1 975 000	5 605 000	1 382 000
Celkem	135 472 633	73 722 426	58 699 203	13 589 094	149 061 727	162 274 676	29 170 276	65 320 014	-13 212 949

11. zasedání ZM Rychvald

MATERIÁL URČENÝ PRO ZASEDÁNÍ ZASTUPITELSTVA MĚSTA RYCHVALD DNE 13. 3. 2013

Bod 6. Informace o průběhu prací na územním plánu

Obsah:

1. Prezentace o průběhu prací na územním plánu
materiál zpracovaný úřadem územního plánování MěÚ Bohumín

Návrh na usnesení:

Zastupitelstvo města Rychvald

b e r e n a v ě d o m í

informaci o průběhu prací na územním plánu

Zpracoval(a): Ing. Dalibor Třaskoš, vedoucí oddělení rozvoje a územního plánování, odboru rozvoje a investic MěÚ Bohumín

Předkládá: Šárka Kapková – starosta města, pověřený zastupitel pro pořízení ÚP

11. zasedání ZM Rychvald

MATERIÁL URČENÝ PRO ZASEDÁNÍ ZASTUPITELSTVA MĚSTA RYCHVALD DNE 13. 3. 2013

Bod 7. Návrhy na pořízení změny Územního plánu sídelního útvaru Rychvald

Obsah:

1. Důvodová zpráva – materiál zpracovaný úřadem územního plánování MěÚ Bohumín

Návrh na usnesení:

Zastupitelstvo města Rychvald po projednání
v souladu se zákona č. 128/2000 o obcích, ve znění pozdějších předpisů

a) r o z h o d l o

podle ustanovení § 6 odst. 5 písm. a) zákona č. 183/2006 Sb., o územním plánování a stavebním řádu (stavební zákon), ve znění pozdějších předpisů, nepořídít změnu Územního plánu sídelního útvaru Rychvald podle návrhů R76 – R93, předložených navrhovateli a posouzených pořizovatelem dle ustanovení § 46 odst. 2 a 3 a zároveň § 53 odst. 5 písm. d) stavebního zákona – Městským úřadem Bohumín, úřadem územního plánování, dle přílohy materiálu,

b) u k l á d á

pověřenému zastupiteli města Rychvald informovat žadatele o změnu územního plánu o rozhodnutí zastupitelstva v souladu s bodem a).

Zpracoval(a): Ing. Dalibor Třaskoš, vedoucí oddělení rozvoje a územního plánování, odboru rozvoje a investic MěÚ Bohumín

Předkládá: Šárka Kapková – starosta města, pověřený zastupitel pro pořízení ÚP

11. zasedání ZM Rychvald

MATERIÁL URČENÝ PRO ZASEDÁNÍ ZASTUPITELSTVA MĚSTA RYCHVALD DNE 13. 3. 2013

Příloha

bod 7

Městský úřad Bohumín

Materiál do zasedání zastupitelstva města Rychvald dne 13. 3. 2013 číslo

Název materiálu: **Návrhy na pořízení změny Územního plánu sídelního útvaru Rychvald**

Předkládá: odbor rozvoje a investic

Bohumín, dne: 18. 2. 2013

Návrh na usnesení:

Zastupitelstvo města Rychvald po projednání

1. r o z h o d l o

- a. podle ustanovení § 6 odst. 5 písm. a) zákona č. 183/2006 Sb., o územním plánování a stavebním řádu (stavební zákon), ve znění pozdějších předpisů, nepořídít změnu Územního plánu sídelního útvaru Rychvald podle návrhů R76 – R93, předložených navrhovateli a posouzených pořizovatelem dle ustanovení § 46 odst. 2 a 3 a zároveň § 53 odst. 5 písm. d) stavebního zákona – Městským úřadem Bohumín, úřadem územního plánování, dle přílohy materiálu,

2. u k l á d á

- a. městu Rychvald informovat žadatele o změnu územního plánu o rozhodnutí zastupitelstva v souladu s bodem 1.

Předkládá: Šárka Kapková, starostka města Rychvald

Zpracoval: pořizovatel, Městský úřad Bohumín, odbor rozvoje a investic:

Ing. Dalibor Třaskoš, vedoucí oddělení rozvoje a územního plánování, odboru rozvoje a investic MěÚ Bohumín

Příloha: Seznam žadatelů o změnu Územního plánu sídelního útvaru Rychvald

11. zasedání ZM Rychvald

MATERIÁL URČENÝ PRO ZASEDÁNÍ ZASTUPITELSTVA MĚSTA RYCHVALD DNE 13. 3. 2013

Důvodová zpráva

Na základě § 6 odst. 5 písm. a) stavebního zákona rozhoduje v samostatné působnosti zastupitelstvo města o pořízení územního plánu nebo jeho změny. Dle usnesení rady města č. 43/12 ze dne 4. června 2012 byl schválen jednoroční cyklus předkládání zpráv zastupitelstvu města s novými požadavky na změnu územního plánu a to tak, že tyto zprávy mají být předkládány vždy na prvním jednání zastupitelstva města v novém kalendářním roce. Naposledy jednotlivé návrhy občanů a organizací projednávalo zastupitelstvo města Rychvald dne 14.3.2012, kdy bylo projednáno celkem 21 požadavků a zastupitelstvo rozhodlo nepožítovat další změnu územního plánu s ohledem na skutečnost, že je požítován návrh nového územního plánu Rychvaldu. Městský úřad Bohumín, odbor rozvoje a investic, jako pořítovatel nového územního plánu Rychvaldu, informoval projektanta územního plánu o rozhodnutí zastupitelstva města.

Návrhy na pořízení územního plánu nebo jeho změny se podle § 46 odst. 1 stavebního zákona podávají u obce, pro jejíž území se územní plán nebo jeho změna pořítuje. Od března 2012 tedy úřad územního plánování (pořítovatel) obdržel od města Rychvald 18 nových návrhů, seřazených a označených jako R76 – R93, jejichž seznam je přílohou k tomuto materiálu. Jedná se o požítavek na rozšíření zastavitelných ploch o celkové rozloze o 4,01 ha. Ve všech návrzích je předmětem žádosti změna současného funkčního využití pozemků na plochy pro individuální výstavbu rodinných domů, pouze v případě R79 na plochu pro lehkou výrobu a R82 na plochu výrobních a technických zařízení a skladů.

Na základě § 46 odst. 2 a 3 stavebního zákona pořítovatel posoudil úplnost všech přijatých návrhů a vyhodnotil jejich soulad s právními předpisy. Jelikož splňují všechny stanovené náležitosti stanovené v § 46 odst. 1 stavebního zákona, předkládá je pořítovatel společně se svým stanoviskem (proč návrh doporučuje či nedoporučuje k prověření projektantem) k rozhodnutí zastupitelstvu.

Dále pořítovatel provedl vyhodnocení účelného využití zastavěného území a vyhodnocení potřeby vymezení zastavitelných ploch dle § 53 odst. 5 písm. d) stavebního zákona se závěrem, že s ohledem na množství již vymezených ploch pro bydlení v platném územním plánu není potřeba vymezovat další plochy. Rovněž s ohledem na rozpracovanost návrhu nového územního plánu města pořítovatel nedoporučuje další změnu územního plánu pořítit. Důvodem je skutečnost, že dalším vymezením ploch pro výstavbu rodinných domů v rámci změny územního plánu dojde k nemožnosti vymezení ploch pro výstavbu rodinných domů v novém územním plánu a nebude tak naplněn jeden z cílů územního plánování, kterým je komplexní řešení území.

Změny funkčního využití území, navrhované v 14 nových žádostech, nemohou být přímo v novém územním plánu řešeny, neboť tyto požítavky nejsou součástí projednaného a schváleného zadání (4 žádosti jsou opakované a jsou součástí zadání). V rámci procesu projednávání nového územního plánu si jednotliví žadatelé budou moci ověřit zda se předpokládá, že jejich návrhu bude či nebude v novém územním plánu vyhověno a případně budou moci vůči jeho řešení vznášet připomínky a námítky.

Závěr

Na základě výše uvedených skutečností je nutné konstatovat, že je nekoncepční a zároveň neekonomické pořítovat další změnu stávajícího Územního plánu sídelního útvaru Rychvald. Zároveň není vyloučeno, že v průběhu tvorby nového územního plánu, který představuje celkovou koncepci řešení jednotlivých vztahů v území, projektant sám vyhodnotí některé z předmětných pozemků jako vhodné pro navrhovaný účel.

Navrhujeme tedy, aby zastupitelstvo města rozhodlo nepořítit změnu územního plánu a jednotlivé žadatele informovat o tomto rozhodnutí včetně informace, že v rámci projednávání nového

11. zasedání ZM Rychvald

MATERIÁL URČENÝ PRO ZASEDÁNÍ ZASTUPITELSTVA MĚSTA RYCHVALD DNE 13. 3. 2013

územního plánu si budou moci ověřit, zda se předpokládá, že jejich návrhu bude či nebude vyhověno a že případně mohou vůči jeho řešení vznášet připomínky a námítky.

Příloha k materiálu pro zasedání zastupitelstva
Seznam žadatelů o změnu Územního plánu sídelního útvaru Rychvald

č.	Jméno žadatele	Termín podání žádosti	Samostatná změna	Pořadové číslo v zadání nového ÚP	Kdo uhradí náklady	parc.č. (předmět žádosti)	Stanovisko pořizovatele
R 76	XXX	12.3.2012 MěÚ Bohumín 11.2.2013 Rychvald	SAMOSTATNÁ ZMĚNA	opakovaná žádost – č.113	navrhovatel	4711/3 (1500 m ²) - výstavba RD	Ano – proluka v zástavbě
R 77	XXX	21.3.2012 Rychvald	není uvedeno	NOVÁ ŽÁDOST	jsou ochotni se podílet	1208 (1342 m ²) 1202/2 (1589 m ²) 1206 (1220 m ²) 1202/1 (4253 m ²) - výstavba RD	Ne – pozemek mimo souvislou zástavbu
R 78	XXX	11.4.2012 Rychvald	není uvedeno	NOVÁ ŽÁDOST	Město Rychvald	1018 (1406 m ²) - výstavba RD	Ano – navazuje na zástavbu
R 79	XXX	11.4.2012 Rychvald	není uvedeno	NOVÁ ŽÁDOST	Město Rychvald	160 (819 m ²) 159 (581 m ²) - lehká výroba	Ne – negativní vliv na obytné plochy
R 80	XXX	16.4.2012 Rychvald	není uvedeno	NOVÁ ŽÁDOST	je ochoten se podílet	5520/2 (1000 m ²) 5520/1 (3317 m ²) - výstavba RD	Ano – navazuje na zástavbu
R 81	XXX	30.4.2012 Rychvald	není uvedeno	NOVÁ ŽÁDOST	Město Rychvald	3955 (2081 m ²) - výstavba RD	Ne – rozšiřování zástavby mimo zastavěné území
R 82	XXX	16.5.2012 Rychvald	není uvedeno	NOVÁ ŽÁDOST	jsou ochotni se podílet	339 (5113 m ²) - část o ploše cca 2500 m ² na plochu výrobních a technických zařízení, služeb, skladů	Ne – veřejná zeleň
R 83	XXX	16.5.2012 Rychvald	není uvedeno	NOVÁ ŽÁDOST	je ochotna se podílet	3002/2 (2495 m ²) - výstavba RD	Ne – sesuvné území Ne – pozemky mimo souvislou zástavbu
R 84	XXX	17.5.2012 Rychvald	není uvedeno	NOVÁ ŽÁDOST	Město Rychvald	4443/3 (2207 m ²) - výstavba RD	Ano – navazuje na zástavbu
R 85	XXX	13.6.2012 Bohumín	není uvedeno	NOVÁ ŽÁDOST	není uvedeno	959/1 (724 m ²), 962 (663 m ²), 6862/3 (48 m ²) Rychvald	Ne – pozemek mimo souvislou zástavbu
R 86	XXX	18.6.2012 Rychvald	není uvedeno	NOVÁ ŽÁDOST	je ochoten se podílet	1322/2 (3371 m ²) - výstavba RD	Ne – pozemek mimo souvislou zástavbu
R 87	XXX	21.08.2012 Rychvald	není uvedeno	opakovaná žádost – S11	je ochoten se podílet	1248/1 (2529 m ²) - výstavba RD	Ne – ochranné pásmo lesa

č.	Jméno žadatele	Termín podání žádosti	Samostatná změna	Pořadové číslo v zadání nového ÚP	Kdo uhradí náklady	parc.č. (předmět žádosti)	Stanovisko pořizovatele
R 88	XXX	12.9.2012 Rychvald	není uvedeno	NOVÁ ŽÁDOST	je ochotna se podílet	5350/1 (1716m ²) - výstavba RD	Ano – navazuje na zástavbu
R 89	XXX	13.9.2012 20.9.2012 Rychvald	není uvedeno	NOVÁ ŽÁDOST	jsou ochotni se podílet	5738 (1515 m ²) - výstavba RD	Ano – navazuje na zástavbu
R 90	XXX	29.10.2012 Rychvald	není uvedeno	NOVÁ ŽÁDOST	Město Rychvald, po dohodě jsou ochotni se podílet	2974/1 (2010 m ²) - stavba hospodářské budovy	Ano – navazuje na zástavbu
R 91	XXX	Rychvald – datum neuvedeno	není uvedeno	NOVÁ ŽÁDOST	Město Rychvald	1997/1 (1966 m ²) - výstavba RD	Ne – pozemek mimo souvislou zástavbu
R 92	XXX	12.2.2013 Rychvald	není uvedeno	opakovaná žádost - 247	není uvedeno	2086 (1386m ²) - výstavba RD	Ano – navazuje na zástavbu
R 93	XXX	12.2.2013 Rychvald	není uvedeno	opakovaná žádost - 55	není uvedeno	1171/3 (830), 1172/2 (292m) - výstavba RD	Ne – pozemek mimo souvislou zástavbu

11. zasedání ZM Rychvald

MATERIÁL URČENÝ PRO ZASEDÁNÍ ZASTUPITELSTVA MĚSTA RYCHVALD DNE 13. 3. 2013

Bod 8. Souhrnná zpráva o vyřízení dotazů z 10. zasedání ZM ze dne 12. 12. 2012

Obsah:

1. Důvodová zpráva

Návrh na usnesení:

Zastupitelstvo města

b e r e n a v ě d o m í

odpověď na dotaz pana Antonína Ulmana a p. Ing. Václava Brožíka,
vznesený na 10. zasedání ZM ze dne 12. 12. 2012

Váš dopis zn.:

Antonín Ulman

Ze dne:

Naše zn.:

Sp. zn.:

Vyřizuje: Dostálová Jana
Tel.: 596 543 049
Email: dostalova@rychvald.cz
Datum: 4.1.2013

735 32 Rychvald

Věc : Sdělení k dotazu na jednání zastupitelstva města

K Vašemu dotazu, týkajícímu se chovu psů na katastru města sdělujeme :

Zastupitelstvo města Rychvald na svém 6. zasedání dne 14. 12. 2011 vydalo obecně závaznou vyhlášku o místních poplatcích ze psů, kde je ustanoven poplatek pro vlastníky psů v sídlištní zástavbě, a to tak, že za každého chovaného psa činí poplatek 700,- Kč za rok. Rada města prozatím neuvažuje o zvýšení poplatku ze psů.

Povinnost úklidu psích exkrementů vyplývá z obecně závazné vyhlášky č. 4/2012, čl.3, odst. 2 (dále jen OZV).

Pokud městská policie zjistí porušení OZV, má možnost uložit blokovou pokutu na místě, případně je tento přestupek řešen městským úřadem.

Bc. Jana Újezská
vedoucí úředník odboru stavebního, ŽP a rozvoje

Váš dopis zn.:

Brožík Václav

Ze dne:

Naše zn.:

Sp. zn.:

Vyřizuje: Dostálová Jana
Tel.: 596 543 049
Email: dostalova@rychvald.cz
Datum: 3.1.2013

735 32 Rychvald

Věc : Sdělení k dotazu na jednání zastupitelstva města

K Vašemu dotazu položenému v diskuzi na zastupitelstvu města, konaném dne 12.12.2012, týkajícímu se údržby pozemku ve vlastnictví města, sdělujeme :

Vámi citované ustanovení zákona o rostlinolékařské péči se vztahuje na výskyt invazních druhů rostlin, jejichž přítomnost na pozemku parc. č. 2295/1 k.ú. Rychvald nebyla zjištěna, takže k porušení zákona nedošlo. Přesto děkujeme za upozornění na stav předmětného pozemku. Na podkladě Vašeho oznámení v červenci t.r. o neudržování tohoto pozemku bylo neprodleně provedeno jeho posečení a to v rámci možností. Na pozemku se nachází značné množství nepovolených skládek odpadu, který zde anonymně odložili rychvaldští občané, mimo jiné i vlastníci a uživatelé garáží, takže údržba pozemku je značně ztížena. Přesto pravidelnou údržbu pozemku zajistíme.

Údržbu zeleně pro Město Rychvald zajišťuje úředník Jana Dostálová, na kterou se můžete v případě potřeby se svými připomínkami obracet.

Bc. Jana Újezdská
vedoucí úředník odboru stavebního, ŽP a rozvoje

Váš dopis zn.:

Ze dne:

Naše zn.:

Sp. zn.:

Vyřizuje: Klaput Lubomír

Tel.: 596 543 048

Email: klaput@rychvald.cz

Datum: 11.1.2013

Václav Brožík

735 32 Rychvald

Věc: Sdělení k dotazům z 10.zasedání ZM ze dne 12.12.2012

Vážený pane,

Na 10. zasedání Zastupitelstva města Rychvald dne 12.12.2012 jste položil zastupitelům města Rychvald tyto dotazy:

- 1) k čemu slouží zpravodaj a kdo rozhoduje o vydání příspěvků
- 2) proč nebyly otištěny ve zpravodaji závěry, které učinil po Vaší návštěvě na OOP ČR Bohumín vedoucí tohoto policejního útvaru

K bodu 1) uvádím, že zpravodaj města Rychvald slouží k informování občanů města Rychvald o veškerém dění ve městě a řídí se schválenou koncepcí, kterou na svém jednání schválila rada města. Za tímto účelem byla radou města jmenována komise pro komunikaci a informovanost občanů, která rozhoduje a odpovídá za vydání článků, které jsou do redakce zasílány.

K bodu 2) sděluji, že komise rozhodla na svém zasedání dne 24.9.2012, že Váš příspěvek nebude řešen přes zpravodaj. Zasílám Vám kopii zápisu z tohoto jednání.

Stanislav Tvardek

Předseda komise

Přílohy: zápis z jednání komise KIKO

ZÁPIS

z jednání komise pro informovanost a komunikaci s občany
ze dne 24.9.2012

Přítomni: p. Stanislav Tvardek, p. Mgr. Daniela Pilářová, ,
Ing. Jaromír Urbánek
Omluven: p. p. Bc. Jan Skřížala, p. Mgr. Miroslava Kopčajová
Hosté: p. starostka Š. Kapková
p. Ing. Ladislav Sitko, místostarosta

Program: 1. Příprava říjnového čísla - 10/2012 RZ
2. Organizační, různé

Ad 1) Jednání zahájil předseda komise.
Redaktorka p. Mgr. Daniela Pilářová předložila koncept říjnového RZ.
- články, slovo starostky, informace pro občany, omluva redaktorky, pozvánky.
Dopis p. Brožíka nebude řešen přes RZ. Dopis zastupitele Vavříčka ano a také
bude projednán na jednání RM.
Příloha - 100. let ZŠ Václav vyjde v listopadovém čísle.
Zpravodaj bude mít 12 stran.

Závěr: Komise souhlasí s předloženým konceptem RZ č. 10/2012.

Ad 2) Rozluštění hádanky – boží muka, bez výherce. Jednalo se o zhotovené
boží muka p. Pastuchou. Odpověděl kamarád p. Pastuchy, který si je vyfotil
přímo v dílně.
Dne 10.10. na jednání KIKO bude přizvána učitelka p. Staňová.

PŘÍŠTÍ TERMÍN JEDNÁNÍ KOMISE - 10. 10. 2012 ve 14.00 hodin.

Dana Ochodková
zapisovatelka

Stanislav Tvardek , v.r.
předseda komise

Ing. Václav Brožík
Náměstí Míru 1604
735 32 Rychvald

Šárka Kapková
starosta
Orlovská 678
735 32 Rychvald

MĚSTSKÝ ÚŘAD 735 32 RYCHVALD	
Dodací: - 7 - 02 - 2013	Zprac. <i>ETHE</i> 197
Č.j.: MĚÚ-IV 0578/2013	Seis. zn.
Počet listů: 2	
Přílohy:	

V Rychvaldě, dne 5. 2. 2013

Dobrý den.

Dne 14. 1. 2013 jsem z MěÚ Rychvald obdržel doporučený dopis, ve kterém jsou formou jednotlivých sdělení zodpovědných zaměstnanců MěÚ Rychvald odpovědi na některé mé dotazy z diskuze při jednání zastupitelstva města Rychvald ze dne 12. 12. 2012.

Nevím, jakou řeči mám hovořit či psát, abych se domohl odpovědi na svůj opakovaný dotaz na důvody k nezveřejnění stanoviska vedoucího OO PČR Bohumín. Po vydání mého článku v Rychvaldském zpravodaji (dále jen Zpravodaj) č. 9/2012 jsem obdržel v srpnu 2012 doporučený dopis vaší zn. MĚÚ-R/2403/2012 ze dne 3. 8. 2012 podepsaný místostarostou Ing. Sitkem, ve kterém jsem ujišťován: „S ohledem na závažnost Vašich připomínek jsme se rozhodli požádat o vyjádření k Vaším námítkám a to jak PČR, tak i vedení MP Bohumín. Rovněž bylo v rámci objektivitu rozhodnuto, že kromě uveřejnění Vašeho článku budou k němu zveřejněny i stanoviska dalších zúčastněných stran. Předpokládám, že to bude možné v zářijovém čísle Zpravodaje“.

V reakci na obdrženou kopii mého článku a s výzvou k podání vyjádření mne jako jediný telefonicky požádal vedoucí OO PČR Bohumín npor. Bc. Wastl o schůzku. Vzhledem k tomu, že jsem tentýž den npor. Bc. Wastla navštívil v jeho kanceláři a všechno jsme si osobně vysvětlili, nepředpokládám, že by npor. Bc. Wastl své vyjádření, požadované MěÚ Rychvald, neposkytl.

Ve Zpravodaji č. 9/2012 na str. 2 byl zveřejněn můj článek s nadpisem „Na aktuální téma: Co ještě trápí občany Rychvaldu? Názor čtenáře, reakce policie a místostarosty města“. Na str. 9 téhož čísla Zpravodaje jsou pak zveřejněny reakce dvou zúčastněných stran, a to ředitele MP Bohumín p. Vacha a vyjádření MěÚ Rychvald prostřednictvím místostarosty Ing. Sitka.

Proto se již potřetí ptám, proč nebylo ve Zpravodaji č. 9/2012 současně zveřejněno vyjádření npor. Bc. Wastla? Nemohu se spokojit s odpovědí podanou prostřednictvím vašeho dopisu zn. MĚÚ-R/0116/2013 ze dne 11. 1. 2013 podepsaný panem Twardkem, vyfyzuje p. Klaput, ve kterém oba pásové na dotaz absolutně nepochopitelně odpovídají: „K bodu 2) sdělují, že komise rozhodla na svém zasedání dne 24. 9. 2012, že Váš příspěvek nebude řešen“

přes zpravodaj". Přílohou výše uvedeného dopisu je kopie zápisu z jednání komise pro informovanost a komunikaci s občany ze dne 24. 9. 2012, což je ale datum uzávěrky říjnového Zpravodaje č. 10/2012 a to s odpovědí, proč nebylo stanovisko vedoucího OO PČR Bohumín uvedeno ve Zpravodaji č. 9/2012, nemá vůbec nic společného. Domnívám se také, že komise, tak honosného názvu, jakým jistě Komise pro informovanost a komunikaci s občany je, by teda mohla komunikovat alespoň s těmi občany, kterým se svévolně rozhodne článek nevydat a který navíc obsahuje, i slovy pana místostarosty, závažné skutečnosti.

Druhá příloha doporučeného dopisu doručeného dne 14. 1. 2013 obsahuje sdělení k dotazu na jednání zastupitelstva města dne 12. 12. 2012 formou dopisu vaší zn. MěÚ-R/st.115/2013-Do ze dne 3. 1. 2013 podepsaný Bc. Újezdskou, vyřizuje p. Dostálová. Stále důrazně trvám na svém tvrzení, že není naplňováno ustanovení Hlavy II, § 3 Zákona č. 326/2004 Sb., o rostlinolékařské péči ve znění pozdějších předpisů na pozemku č. 2295/1 k.ú. Rychvald. Podle přetrvávajícího fyzického stavu pozemku č. 2295/1 k.ú. Rychvald v průběhu více než dvou let nic nenasvědčuje jakékoliv údržbě či posezení tohoto pozemku. V dopise uvedená konstatace, že se na pozemku nenachází výskyt invazních rostlin je pouze alibistická, nezakládající se na prokazatelně prováděných kontrolách, uvedená pouze od stolu. Mimo jiné jsem upozorňoval i na možný, více než obvyklý, výskyt ostatních škodlivých organismů, jimiž jsou klíšťata, svým působením minimálně obtěžující hmyz apod. V případě opravdu prokazatelně pravidelně konaných kontrol na výskyt různých škodlivých organismů či invazních druhů rostlin na výše uvedeném pozemku ze strany zaměstnanců příslušného odboru by tito zaměstnanci nemohli připustit, aby výše uvedený pozemek vykazoval známky velmi neudržovaného, zanedbaného, ke stížnostem nabádajícího pozemku a učinili by jistě neodkladně opatření k zabránění zakládání nepovolených černých skládek. Konstatace, že se na pozemku nachází značné množství nepovolených černých skládek, jak je uvedeno v dopise zn. MěÚ-R/st.115/2013-Do ze dne 3. 1. 2013, jen potvrzuje, že ke všem zjištěním ze strany MěÚ Rychvald došlo až po upozornění ze strany občana. Pokud je v dopise napsaném v roce 2013 uvedeno, že pozemek byl posezen na podnět v červenci l.r., jak je uvedeno v „pečlivě a profesionálně“ napsaném dopise ze dne 3.1.2013, je tato informace pouze potvrzující má podezření na neprovádění kontrol a údržby ve zmiňovaných termínech. Upozorňuji, že z výše uvedeného pozemku je k dispozici pořízená fotodokumentace v průběhu roku 2012, jako i ke každému mému tvrzení zde neuvedenému.

Oba dopisy, a to dopis vaší zn. MěÚ-R/0116/2013 ze dne 11. 1. 2013 a dopis vaší zn. MěÚ-R/st.115/2013-Do ze dne 11. 1. 2013 proto považuji za důkaz neprofesionálního a liknavého přístupu k řešení problémů a komunikace s občany ze strany zaměstnanců MěÚ Rychvald. Takto odváděna práce úředníků je pro mne nepředstavitelná a nepřijatelná.

Žádám proto touto cestou o předání tohoto dopisu všem zodpovědným zaměstnancům MěÚ Rychvald k podání odpovědi. Současně žádám o vyjádření k jednotlivým, mnou vytýkaným, záležitostem v zákonem určené lhůtě.



Váš dopis zn.:
Ze dne:
Naše zn.: MěÚ-R/0482/2013
Sp. zn.:
Vyřizuje: Bubníková Kamila
Tel.: 596 543 043
Email: bubnikova@rychvald.cz
Datum: 18.2.2013

Vážený pan
Ing. Václav Brožík



Na základě Vašeho dopisu ze dne 5. 2. 2013, které Město Rychvald obdrželo dne 7. 2. 2013 Vám sděluji, že tento dopis bude projednán na 11. Zastupitelstvu města Rychvald dne 13. 3. 2013 dle § 10 odst. 3 Jednacího řádu Zastupitelstva Města Rychvald, kde se ve větě druhé uvádí: „Pokud tazatel vyjádří v této souvislosti nespokojenost s vyřízením jeho dotazu, připomínky nebo podnětu, rozhodne zastupitelstvo města.“

Šárka Kapková
starostka

11. zasedání ZM Rychvald

MATERIÁL URČENÝ PRO ZASEDÁNÍ ZASTUPITELSTVA MĚSTA RYCHVALD DNE 13. 3. 2013

Bod 9. Odvolání a volba nových členů Kontrolního výboru

Obsah:

1. Důvodová zpráva

Návrh na usnesení:

Zastupitelstvo města
dle zákona o obcích č.128/2000 Sb., v úplném znění

a) o d v o l á v á

členy Kontrolního výboru Zastupitelstva města Rychvald ve složení:

p. Martin Šmídl
p. Ladislav Böhm
p. Mgr. Danuše Michálková
p. Jan Kutáč

b) v o l í

Kontrolní výbor Zastupitelstva města Rychvald ve složení:

předseda: p. Jan Kutáč
členové : p. Martin Šmídl
p. Ladislav Böhm
p. Mgr. Danuše Michálková
p. Jaroslav Uhlík

11. zasedání ZM Rychvald

MATERIÁL URČENÝ PRO ZASEDÁNÍ ZASTUPITELSTVA MĚSTA RYCHVALD DNE 13. 3. 2013

bod 9

Důvodová zpráva

Dle zákona o obcích č. 128/2000 Sb. § 84 odst. 2, v úplném znění je zastupitelstvu města vyhrazeno zřizovat a rušit výbory, volit jejich předsedy a další členy a odvolávat je z funkce. S ohledem na ukončení mandátu člena zastupitelstva města a současně předsedy Kontrolního výboru pana Jaroslava Uhlíka dne 15. 12. 2012 doporučuje Rada města Zastupitelstvu města odvolat členy Kontrolního výboru a zvolit předsedu Kontrolního výboru a jeho další členy.

11. zasedání ZM Rychvald

MATERIÁL URČENÝ PRO ZASEDÁNÍ ZASTUPITELSTVA MĚSTA RYCHVALD DNE 13. 3. 2013

Bod 10. Volba přísedícího Okresního soudu v Karviné pro volební období let 2013 až 2017

Obsah:

1. Důvodová zpráva
2. Návrh na volbu přísedících OS Karviná pro volební období let 2013 až 2017

Návrh na usnesení:

Zastupitelstvo města

dle zákona o soudech, soudcích, přísedících a státní správě soudů a o změně některých dalších zákonů č. 6/2002 Sb. ust. § 64 v úplném znění

v o l í

p. Svatavu Chrobákovou za přísedící Okresního soudu Karviná pro volební období let 2013-2017

Důvodová zpráva

Volby přísedících OS Karviná pro volební období let 2013-2017 - zpráva

Městský úřad Rychvald obdržel žádost předsedy Okresního soudu Karviná JUDr. Jana Chowaniece k navržení 1 stávajícího kandidáta na funkci přísedícího pro nové volební období 2013-2017 v souladu s ust. § 64 odst. 3 zák.č. 6/2002 Sb., ve kterém se uvádí :

- (1) Přísedící okresních soudů volí zastupitelstva obcí v obvodu příslušného okresního soudu. V hlavním městě Praze volí přísedící obvodních soudů zastupitelstva městské části v obvodu příslušného obvodního soudu.
- (2) Přísedící krajských soudů volí zastupitelstva krajů, jejich území je alespoň zčásti v obvodu příslušného krajského soudu. V hlavním městě Praze volí přísedící Městského soudu v Praze zastupitelstvo hlavního města Prahy.
- (3) Kandidáty do funkce přísedícího navrhnou členové příslušného zastupitelstva. K navrženým kandidátům si zastupitelstvo vyžádá vyjádření předsedy příslušného soudu.
- (4) Přísedícím může být zvolen občan, který je přihlášen k trvalému pobytu v obvodu zastupitelstva, jímž je do funkce volen, a v obvodu soudu, pro který je do funkce volen, nebo který v těchto obvodech pracuje.

Rada města doporučuje Zastupitelstvu města zvolit :

1. p. Svatava Chrobáková, trv. byt. Rychvald, Ztracená č. 1682

za přísedící OS Karviná pro volební období 2013-2017, OS Karviná nemá ke jmenované žádné připomínky, jmenovaná Svatava Chrobáková je vdaná, zaměstnaná v České pojišťovně, doposud vykonává funkci přísedící pro volební období končící v dubnu 2013.

Česká republika -
Okresní soud v Karviné
park Bedřicha Smetany 176/5
733 31 Karviná

MĚSTSKÝ ÚŘAD 735 32 RYCHVALD		Zprac. 016
Dne	19-02-2013	Spr. z.
Č. j. MěÚŘV	0480/2013	
Podíl listů	1	
Přílohy	3	

Městský úřad Rychvald
Orlovská 678
735 32 Rychvald

Váš dopis značky / ze dne

Naše značka
Spr 2938/2012

Vyřizuje / linka
Ing. Studová/419

Karviná
14. 2. 2013

Věc: **Návrh na volbu přisedících Okresního soudu v Karviné pro volební období let 2013 až 2017**

V příloze zasílám osobní materiály kandidátů na funkci přisedících z obvodu Vaší obce s tím, že dle § 64 odst. 3 zákona č. 6/2002 Sb. ve znění pozdějších změn a doplňků k uvedeným kandidátům **nemám** připomínek.

Žádám, aby volby dle shora uvedeného zákona byly provedeny v termínu, který byl předem s Vámi dohodnut, a poté materiály přisedících spolu s usnesením zastupitelstva o jejich zvolení zaslány zdejšímu okresnímu soudu.

Za spolupráci při zajišťování voleb děkuji.

JUDr. Jan Chowaniec
předseda okresního soudu



Příloha:

- seznam přisedících
- osobní materiály dosavadních přisedících

Telefon
596350111

Fax
596312491

e-mail
okarvina@oskarvina.jus.mv.cz

Okresní soud v Karviné
733 31 KARVINÁ

IČ
00025224

11. zasedání ZM Rychvald

MATERIÁL URČENÝ PRO ZASEDÁNÍ ZASTUPITELSTVA MĚSTA RYCHVALD DNE 13.3.2013

Bod 11. Vyřazení movitého majetku v Mateřské škole, Mírová 1722, Rychvald, příspěvková organizace a v budově Městského úřadu Rychvald

Obsah:

1. Důvodová zpráva

Návrh na usnesení:

Zastupitelstvo města

dle zákona o obcích č. 128/2000 Sb. v úplném znění a Směrnice upravující postup při vyřazování movitého majetku Města Rychvald ze dne 1. 2. 2005 (Směrnice Mateřské školy Rychvald, majetek předaný MŠ k hospodaření) a Směrnice upravující postup při vyřazování movitého majetku města Rychvald ze dne 21. 11. 2011

r o z h o d l o:

1. o vyřazení drobného dlouhodobého hmotného majetku v celkové hodnotě 42 993,80 Kč v Mateřské škole, Mírová 1722, Rychvald, příspěvková organizace
2. o vyřazení drobného dlouhodobého hmotného majetku v celkové hodnotě 21 216,- a drobného hmotného majetku v celkové hodnotě 29 890,- Kč v budově Městského úřadu Rychvald

Celková hodnota movitého majetku 94 099,80 Kč.

Tento majetek bude fyzicky zlikvidován.

Zpracoval(a): Simona Augustýnková – úředník OŠKSaVS

Předkládá: Rada města

Důvodová zpráva

Rada města na 61. zasedání dne 25. 2. 2013 projednala návrh na vyřazení movitého majetku Města a svým usnesením č. 61/13 a doporučila ZM rozhodnout o vyřazení tohoto majetku.

Jedná se o movitý majetek v Mateřské škole:

- kopírka zn. Minolta Di 151 za 22 252,80 Kč, datum pořízení 29. 10. 2003, inv. č. 028.17/067, která dle vyřazovacího protokolu odborné firmy, není schopna dalšího bezpečného provozu
- notebook ACER TM 2413LMi za 20 741,-Kč, datum pořízení 28. 12. 2005, inv.č.028.22/109, která dle vyřazovacího protokolu odborné firmy má vadnou neopravitelnou elektroniku

Celkem majetek v MŠ za 42 993,80 Kč.

Dále pak majetek v budově MěÚ Rychvald:

- tiskárna OKI ML 3321A3 za 21 216,- Kč, datum pořízení 2. 8. 2000, inventární číslo 266
- tiskárna FUJICU 3 800.- za 29 890,- Kč, datum pořízení 13.2.2000, inventární č. 248

Tyto tiskárny jsou dle odborné firmy nefunkční, neopravitelné.

Celkem majetek v budově MěÚ za 51 106,- Kč

Vyřazovací protokoly odborných firem jsou k nahlédnutí na odboru školství.

Movitý majetek v celkové hodnotě 94 099,80 Kč je navržen k fyzické likvidaci.

11. zasedání RM Rychvald

MATERIÁL URČENÝ PRO ZASEDÁNÍ ZASTUPITELSTVA MĚSTA RYCHVALD DNE 13. 3. 2013

Bod 12. Program rozvoje města na období 2013-2022

Obsah:

1. Důvodová zpráva
2. Program rozvoje města na období 2013 - 2022
3. Příloha – „Rozvojový projekt“

Návrh na usnesení:

Zastupitelstvo města

dle zákona o obcích č.128/2000 Sb., v úplném znění

a) s c h v a l u j e

Program rozvoje města Rychvald na období 2013 – 2022

b) u k l á d á

1. Realizovat navržený program rozvoje a pravidelně (pololetně) informovat ZM o přijatých opatřeních
2. 1 x ročně provádět aktualizaci Programu rozvoje města

Zodpovědný : místostarosta

1. Důvodová zpráva

Rada města svým usnesením č. 42/25 ze dne 4. 5. 2012 schválila osnovu pro zpracování strategického rozvoje města Rychvald.

V souladu s tímto usnesením zpracoval místostarosta první verzi návrhu tohoto programu rozvoje, při které se vycházelo z poznatků vzniklých na společných jednáních mezi vedením města a jednotlivými vedoucími odborů. Tento návrh byl předložen RM a projednán na jejím 51 zasedání dne 15. 10. 2012. Vzhledem k tomu, že se jednalo o první návrh, bylo dále doporučeno seznámit se s tímto návrhem a zpracovat připomínky ze strany jednotlivých členů rady města, komisí a výborů a to v termínu do 31. 12. 2012.

Nutno podotknout, že aktivní přístup byl zaznamenán pouze ze strany komise výstavby a životního prostředí. Náměty na řešení v jednotlivých oblastech jsou uvedeny v závěrečné části materiálu.

Pro realizaci tohoto programu rozvoje je doporučován systém projektového řízení. Prakticky se jedná o způsob rozplánování a realizaci složitých, zpravidla jednorázových akcí, které chceme uskutečnit v požadovaném termínu s plánovanými náklady tak, aby se dosáhlo stanovených cílů. Řízení projektů lze také charakterizovat jako účinné a efektivní dosahování významných změn.

Každý takový přijatý projekt má svůj určený řešitelský tým s tím, že tato činnost by měla v budoucnu být hlavním cílem komise výstavby a životního prostředí. Následné výstupy jsou předkládány k odsouhlasení Radě města (návrh 1x čtvrtletně) a ta provádí reporting směrem k zastupitelstvu (návrh 1x pololetně).

Jako klíčové pro další postup spatřuji nalezení společné shody v:

- části 3 tohoto materiálu, tj. „Vize a oblasti rozvoje města“
- části 4. (realizační část strategie), kde jsou navrženy jednotlivé aktivity k dosažení stanovené „vize“.

Výčet oblastí řešení není v žádném případě konečný, další náměty a okruhy budou vycházet nejen z námětů vzniklých v rámci MAS Bohumínsko, ale i vývoje v následném období.

2. Program rozvoje města Rychvald na období 2013 - 2022

Obsah :

1. Úvod

2. Celkový profil města

2.1. Všeobecné informace o městě

2.2. Finanční situace města.

2.3. Občanská vybavenost, služby, podnikání, turistika

2.4. Dopravní infrastruktura

2.5. Technická infrastruktura

2.6. Životní prostředí

2.7. Názory obyvatel

3. Vize a oblasti rozvoje města

3.1. Strategická vize rozvoje města

3.2. Prioritní oblasti rozvoje města

4. Realizační část strategie

4.1 Souhrn jednotlivých aktivit strategického rozvoje

4.2 Charakteristika rozvojových projektů dle jednotlivých oblastí

5. Závěr

Ad. 1 Úvod

Město Rychvald je tradiční venkovskou obcí Bohumínska, která svým obyvatelům poskytuje základní občanskou vybavenost a další infrastrukturu odpovídající velikosti a významu obce. Samotná atraktivní poloha města nedaleko ostravské průmyslové aglomerace, zvyšující se nároky obyvatel na vybavenost obce a samotnou kvalitu života spolu s trendem posledních let, kdy se lidé z takových průmyslových center stěhují do příjemnějšího a klidnějšího prostředí menších měst s kvalitní dopravní dostupností a s lepším životním prostředím vyvolávají následné požadavky na určité změny směřující k jejich postupnému zajištění za současného udržení tohoto prostředí.

Tyto skutečnosti a trendy demografického vývoje nejen města, ale i blízkého okolí přivedly vedení k nutnosti aktivního přístupu v oblasti rozvoje města

Rychvald byl založen pravděpodobně koncem 13. století, v době, kdy se dělením slezské větve polské dynastie Piastovců vyčlenilo samostatné těšínské knížectví. První písemná zmínka pochází z roku 1305.

Po rozpadu Rakouska-Uherska se Rychvald stal nakrátko dějištěm československo-polského sporu o Těšínsko. Rozhodnutím velmocí v roce 1920 v belgických lázních Spa Rychvald připadl definitivně Československu a začal se pomalu rozrůstat. V roce 1921 měl 5786 obyvatel a když r.1935 překročil počet obyvatel 7000 hranici požádala obec o povýšení na městys. Ještě téhož roku bylo žádosti vyhověno.

V době rozpadu Československa 11. října 1938 byl obsazen polskou armádou a 1. září 1939, v den zahájení 2. světové války, armádou německou.

Československá správa byla v Rychvaldě obnovena po osvobození 1. května 1945.

Nejstarší dochovanou stavbou je renesanční zámek, postavený v letech 1575-77. Jedná se o rozlehlou stavbu s kamenným portálem u hlavního vchodu. Po r. 1945 byl využíván jako administrativní budova státního statku a poté zemědělského podniku Rekultivace. Nebyl udržován a značně zchátral. V r. 1988 se dokonce uvažovalo o jeho demolici. Po roce 1989 prošel vlastnictvím několika soukromých osob, ale dál chátral. Teprve poslední vlastník, který ho koupil v r. 2009 započal se záchrannými pracemi a obnovou zámku, který je památkově chráněn. Zámek nikdy nepatřil obci.

Druhým nejstarším objektem je římsko-katolický kostel sv. Anny, který byl postaven v letech 1595-6, původně jako kostel protestantský. V době protireformační byl kostel předán katolíkům. K zasvěcení kostela sv. Anně došlo až v roce 1759. V roce 1965 byl kostel prohlášen za chráněnou kulturní památku a v r. 1966 byla provedena jeho generální oprava.

Další dominantou města je kostel církve Československé husitské. Byl postaven v letech 1924-25.

Od r. 1868 prochází obcí železniční trať bývalé Košicko-bohumínské dráhy, která až do r. 1967 sloužila osobní i nákladní dopravě. Nyní je používána jen jako vlečka podniku OKD.

Město se může pochlubit i svými osobnostmi, mezi které patří např. Přemysl Kočí sólista opery ND a ředitel ND v Praze, Bohumil Malocha koncertní mistr, houslista Ostravské filharmonie, Oswald Bugel sólista opery v Halle, Magdeburgu, Košicích, Bruno Chmiel sólista opery v Ostravě, Košicích a Ústí n. Labem, Bohumil Valečko člen Státní filharmonie Praha, Gabriel Chrobáček biskup Církve československé husitské, prof. RNDr Miroslav Havrlant, CSc. geograf, profesor a prorektor Ostravské univerzity, ThMgr. Jana Šilerová farářka rychvaldského sboru Církve československé husitské a první biskupka této církve v Olomouci, doc. RNDr. Tadeusz Siwek, CSc. geograf, docent a prorektor Ostravské univerzity, viceprezident České geografické společnosti.

V současné době bylo v centru obce v letech 1963 – 1968 vystavěno sídliště, jehož součástí je základní devítiletá škola se školní jídelnou a víceúčelovým hřištěm, mateřská škola, zdravotní středisko, lékárna, kulturní dům s knihovnou a nákupní středisko. V obci také vzniklo malé

náměstí, které do té doby obec neměla.

Byla obnovena činnost ochotnického souboru, pravidelně jsou pořádány adventní koncerty v husitském sboru a koncerty v rámci Svatováclavského hudebního festivalu, tradiční plesy a novou tradicí se staly „Rybí slavnosti“, vánoční trhy a „Živý Betlém“. Ke starým tradicím patří pouť pořádaná 6. července se vzpomínkovým pálením hranice.

Občané města mají široké možnosti sportovního vyžití. Jsou zde čtyři tělovýchovné jednoty, z nichž nejstarší je Sokol, který byl založen v r. 1905 a má ve své činnosti kromě jiných oddílů i taneční soubor RITMO. Dále jsou zde dvě fotbalové tělovýchovné jednoty, a to Slavoj a Baník. Nejmladší TJ je pak Rychvaldský šachový oddíl. Každoročně jsou pořádány turnaje v malé kopané, dále pak tenisové a šachové turnaje.

Z pohledu přírodních zvláštností Rychvald je protkán několika potoky, které v minulosti daly možnost budování rybníků. Tak jich na našem katastru vznikla celá řada. Největší z nich „Skučák“ o výměře 25 ha byl v r. 1969 vyhlášen přírodní rezervací. Vyskytuje se zde celá řada chráněných rostlin, ale i několik druhů vodního ptactva. Většina ostatních rybníků je chovných. Největším rybníkem býval „Nový stav“. Jeho výměra byla 60 ha. V důsledku důlních vlivů a částečného zasypání hlušinou v době výstavby se jeho celková plocha zmenšila a bylo na něm povoleno sportovní rybaření.

Při těžbě písku v bývalé místní pískovně byl nalezen bludný balvan úctyhodných rozměrů, jehož váha je odhadována na několik tun. Byl umístěn u školy na sídlišti.

Ad 2. Celkový profil města

2.1. Všeobecné informace o městě

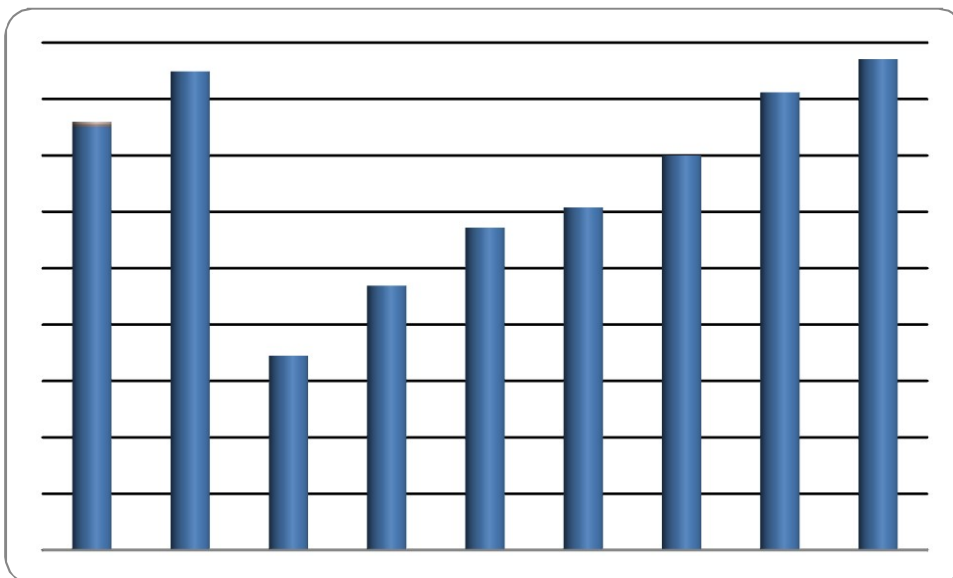
2.1.1. Základní faktografické údaje

- První písemná zmínka 1305
- Městys od r.: 1935
- Město od r.: 1985
- Rozloha : 1702 ha
- Nadmořská výška : 203 m n.m. – 266 m n. m.
- Počet obyvatel: 7 171 (k 31. 12. 2011)
- Zeměpisná poloha : 49°51' - 49°53' sev.š., 18°22' - 18°24' vých.d.

2.1.2. Složení obyvatelstva (věk, národnost, sociální zařazení ve společnosti...

Vývoj počtu obyvatel města za uplynulé období je následující :

rok	1970	1980	1991	2001	2007	2008	2009	2010	2011
celkem	7 051	7 149	6 645	6 769	6 872	6 908	7 000	7 112	7 151



Z pohledu věkové struktury obyvatelstva je situace následující:

		z toho		
		0-14 let	15 - 64 let	více 65 let
celkem	7 151	1 061	4 889	1 201
muži	3 491	551	2 435	505
ženy	3 660	510	2 454	696

Z uvedeného přehledu jednoznačně vyplývá trend růstu počtu obyvatel města, který bude i v budoucnu s očekáváním cca 8000 obyvatel města v roce 2022.

Způsoby bydlení

Město zažívá v posledním období boom v oblasti bydlení. Značný podíl na tom mají nejen nové investiční příležitosti tohoto regionu, nýbrž i rozvoj infrastruktury a nárůst v investování do nemovitostí.

Jak vyplývá ze zdroje ČSÚ – Sčítání lidu, domů a bytů v roce 2001 a 2011 byl vývoj ve stavu domovního fondu města následující :

		<i>rok</i>	<i>2001</i>	<i>2011</i>
Domy úhrnem			1716	1 908
z toho domy obydlené			1544	1 714
z úhrnu obydlených domů	rodinné domy		1462	1 624
	bytové domy		79	74
	domy podle vlastnictví	soukromých osob	1393	1 598
		obce, státu	45	38
		SBD	20	12

Od té doby do dnešního dne došlo k nárůstu 170 nových, v drtivé většině rodinných domů. Trend budoucího vývoje očekáváme obdobný, tj cca 200 nových rodinných domků i v období let rozvoje do roku 2022.

2.1.3. Možností rozvoje podnikání

V ekonomické struktuře města hrají nejvýznamnější roli především menší průmyslové společnosti. Největším zaměstnavatelem je Visteon-Autopal, s.r.o., dále je možno jmenovat Alumont Building a.s., Gesomont s.r.o., M-Exports.r.o. a Rybářství Rychvald s.r.o. Dále je zde celá řada drobných provozoven obchodu, služeb a ostatních řemeslných činností.

Město v budoucnu neočekává vznik nového významného zaměstnavatele, který by výrazným způsobem zajišťoval další pracovní příležitosti přímo na jeho území.

2.1.4. Vnější vazby

Další potencionální rozvoj města je mimo jiné závislý i na tom, do jaké míry se daří vstupovat do možných partnerských vztahů.

Z dlouhodobějšího pohledu je město členem SMOOKu, což je Svazek měst a obcí okresu Karviná, který byl založen v listopadu roku 1992 jako zájmové sdružení právnických osob pod názvem Svaz obcí okresu Karviná. Od roku 2006 funguje jako dobrovolný svazek obcí. Sdružení měst a obcí okresu Karviná vzniklo s cílem hájit společné zájmy a práva sdružených obcí a zabezpečit trvalý rozvoj svého území, podpořit získání potřebných rozvojových prostředků, jak ze státního rozpočtu ČR, tak i z fondů Evropské unie. Výhodou vzájemné spolupráce je koordinovaný postup při přípravě a realizaci projektů celoregionálního významu.

V roce 2012 se město stalo zakladatelem a současně i členem místní akční skupiny s názvem MAS Bohumínsko. V této MAS je celkem 7 měst a obcí tohoto mikroregionu.

Město má partnerské vztahy se slovenskou obcí Richvald a polským Rychwalem. Spolupráce se realizuje zejména na kulturním poli, dále pak v oblasti zájmových činností a školství.

2.2 Finanční situace města

Oblast financování, zejména pak zajištění potřebných zdrojů je klíčovou pro jakékoliv další strategické rozhodování.

V oblasti příjmů dochází od roku 2013 k výraznějšímu posunu přílivu zdrojů a to z důvodu schválené novely rozpočtového určení daní (tzv. RUD).

Tato novela umožní daleko lépe plánovat investice, opravy a další rozvoj města. Menší závislost na dotacích současně dovolí investovat do toho, co město opravdu potřebuje.

Základní myšlenkou pro následné období je mít z tohoto pohledu dlouhodobě vyrovnaný rozpočet. Je zde samozřejmě možná varianta krátkodobé nevyrovnatelnosti s následnou kompenzací.

2.2.1. Rozpočtové příjmy a výdaje

Rozpočet města hraje klíčovou roli pro zajištění jak běžného chodu města, tak i jeho dalšího rozvoje.

Očekávaná výše příjmů a výdajů je patrná z následující tabulky.

rok	2010	2011	2012	2013	2014	2015	2016	2017	2018	2019	2020	2021	2022
stav.	skut.	skut.	rozp.	vize	vize	vize	vize	vize	vize	vize	vize	vize	vize
(tis.Kč)													
Příjmy	85668	84548	74800	81000	81000	81000	81500	82000	82000	82000	82000	82000	82000
z toho :													
- daňové	54110	55971	55630	64700	65300	65400	65900	66400	66400	66400	66400	66400	66400
- nedaňové	14321	14566	13360	13300	13300	13300	13300	13300	13300	13300	13300	13300	13300
- kapitálové	790	1524	650	700	100	0	0	0	0	0	0	0	0
- dotace	16447	12487	5160	2300	2300	2300	2300	2300	2300	2300	2300	2300	2300
Výdaje	61048	85360	79600	81000	81000	81000	81500	82000	82000	82000	82000	82000	82000
z toho :													
- běžné	53526	63151	67250	66000	66000	66000	66500	66500	66500	66500	66500	66500	66500
- kapitálové	7522	22209	12350	15000	15000	15000	15000	15500	15500	15500	15500	15500	15500
Financování	-24620	812	4800	0	0	0	0	0	0	0	0	0	0

Z pohledu dalšího očekávaného vývoje příjmů lze usuzovat, že určitý pohyb je možný v oblasti daňových příjmů, zatímco oblast nedaňových příjmů a dotací bude mít spíše konstantní průběh a výrazně neovlivní tuto oblast.

Pokud se týká výdajové stránky, tak i zde lze očekávat stagnaci a konstantní vývoj v oblasti běžných výdajů a při realizaci základní myšlenky vyrovnaného rozpočtu pak jako vyrovnávací položkou zůstává oblast kapitálových výdajů – investic.

Jak vyplývá z uvedeného přehledu, reálně lze očekávat investice v hodnotě 15 mil. Kč/ročně. Tato hodnota vychází z vlastních zdrojů města, další její navýšení je možné při získání jiných zdrojů financování.

2.2.2. Majetek města

K 31. 12. 2011 spravovalo město majetek v účetní hodnotě 559 mil. Kč, z toho činil podíl stálých aktiv 496 mil. Kč a oběžných aktiv 63 mil. Kč.

Mezi rozhodující položku v oblasti stálých aktiv patří dlouhodobý hmotný majetek, kde město vlastní 37 obytných domů s 481 byty a 14 budov pro nebytové účely.

V době současné ekonomické krize pokládá vedení města bytovou politiku jako velmi citlivý problém.

Z dlouhodobého pohledu vidíme výši nájemného v bytech města v kontextu nákladů na jejich údržbu, včetně nutných investic, které budou postupně směřovány zejména do oblasti absolutních úspor nákladů na energie.

Výše nájemného musí rovněž respektovat i rozdílnou kvalitu bydlení (zateplený vs. nezateplený dům) atd.

Výše nájemného v nebytovém prostoru se odvíjí od atraktivnosti místa včetně zabezpečovaných služeb. Základní a prioritní myšlenkou do budoucna je existence kvalitních služeb pro občana za přijatelné ceny jak pro stranu poskytovatele, tak i příjemce.

2.3. Občanská vybavenost, služby, podnikání, turistika

2.3.1. Vzdělávací zařízení

Na území města se nachází Základní škola Rychvald, příspěvková organizace se sídlem na adrese Školní 1600, 735 32 Rychvald, která vznikla ke dni 1.1.2003 a sdružuje základní školu, školní družinu a školní jídelnu. Právní subjekt tvoří pavilónová škola na rychvaldském sídlišti a expozitura na Václavu (Petřvaldská 632). Dnes má škola pět pavilónů, v nichž jsou nejen kmenové třídy, ale i odborné učebny. Budovy školy doznaly změny k lepšímu obnovou areálu tělocvičny - kabinet, šatny, sociální zařízení, výměnou oken v tělocvičně, ve vestibulu školy, u šaten, v atriích a ve třídách na 1. a 2. stupni, vybavení školy novou výpočetní, projekční a prezentační technikou, zakoupení keramické pece pro práci žáků v keramickém kroužku, zakoupení nového školního nábytku, rekonstrukce staré travnaté plochy na víceúčelovém hřišti, obměna vnitřního vybavení školní kuchyně, obnova parapetů v areálu školy a zateplení některých venkovních zdí budov školy. Ve škole je ve školním roce 2012/2013 celkem 22 tříd, z toho 18 je na ZŠ na sídlišti a 4 třídy jsou na expozituře Václav. Oproti maximální kapacitě školy, která je stanovena na 810 žáků jí v současnosti navštěvuje 434, z toho ZŠ na sídlišti má 381 žáků, expozitura Václav pak 53 žáků. Základní škola disponuje dostatečně volnou kapacitou do následujícího období.

Rovněž je na území města Mateřská škola Rychvald, příspěvková organizace se sídlem Mírová 1744, 735 32 Rychvald, která má celkovou kapacitu 200 dětí. Tato MŠ má své expozitury v místní části Václav na ul. Pionýrská a dále v místní části Podlesí na ul. U školky. Celkem je k dispozici 8 tříd, z toho 5 tříd je v MŠ v centru města, 2 třídy jsou v MŠ v části Václav a 1 třída je v MŠ Podlesí.

Z kapacitního pohledu je MŠ již v tuto dobu plně vytižena.

Mezi vzdělávací zařízení lze zařadit i Dům dětí a mládeže Rychvald, příspěvková organizace, Školní 1600, 735 32 Rychvald, který formou činnosti jednotlivých kroužků výrazně ovlivňuje volnočasové aktivity a to nejen mládeže, nýbrž i dospělých občanů. V uplynulém školním roce zde bylo otevřeno celkem 41 kroužků, z toho bylo 5 kroužků pro dospělé a 2 pro rodiče s dětmi. Kapacitně je DDM na hranici svých možností

2.3.2. Zařízení zdravotní a sociální péče

V centru města se nachází zdravotnické středisko, kde jsou ordinace tří praktických lékařů, je zde rovněž jeden dětský lékař, dva zubaři a jeden gynekolog. K dispozici jsou zde také další služby jako pedikúra, kosmetika a rehabilitační masáže. V roce 2012 byla zavedena služba tzv. „Senior taxi“ a to zejména pro dopravu seniorů starších 65-ti let a tělesně postižených občanů do těchto zařízení.

Další nejbližší zdravotnická zařízení včetně nemocnic jsou umístěna v okolních městech jako je Ostrava, Bohumín, Orlová. Jejich časová dostupnost je do 30 minut a to bez problémů s dojížděním.

Město má rovněž k dispozici Dům s pečovatelskou službou (DPS), a to v části Podlesí, kde je celkem 61 bytů, z toho 52 je určeno pro pečovatelskou službu. Tato činnost je zajišťována čtyřmi pečovatelkami.

V roce 2012 byla dokončena modernizace a rekonstrukce domu č.p. 734 na ul. Orlovská, kde bylo nově zřízeno 8 podporovaných vstupních bytů.

Město je poskytovatelem sociálních služeb i mimo DPS. V současné době se dokončuje výstavba tzv. „Senior parku“, kde bude rovněž realizována řada služeb pro seniory.

V městě působí pětičlenná komise pro občanské záležitosti, do jejíž působnosti mimo jiné patří návštěvy seniorů při příležitosti jejich životních jubileí.

2.3.3. Kultura, sport a spolková zájmová činnost

Kulturní život ve městě je velmi bohatý a to zejména díky existenci samotného kulturního domu, který je v samotném centru města. Je v něm konána řada kulturních a vzdělávacích akcí pro všechny věkové kategorie. Není to ovšem jen toto místo, kde se pravidelně konají kulturní akce. Významnou roli zde sehraává i „Základní umělecká škola“ a husitská československá církev, v jejíž kostele se řada takových kulturních akcí koná.

Pro koordinaci má vedení města k dispozici 5-ti člennou komisi pro kulturní a společenskou činnost.

Mezi nejvýznamnější akce lze zařadit tradiční červencovou pouť u příležitosti upálení Mistra Jana Husa, říjnové „rychvaldské rybí slavnosti“ a prosincový „vánoční Betlém“.

K provozování sportovní činnosti ve městě slouží řada sportovišť a to jak u jednotlivých tělovýchovných jednot, tak i na samotném školním hřišti, které je dostupné široké veřejnosti.

Ve městě jsou celkem čtyři tělovýchovné jednoty a to TJ Sokol, TJ Baník, TJ Slavoj a Rychvaldský šachový oddíl. Další možnosti sportovního vyžití patří kroužkům realizující tuto činnost při DDM (dům dětí a mládeže). Zde mezi největší a organizačně nejnáročnější akce patří přehlídky tanečního souboru Ritmo. Zatímco činnost TJ Baník a TJ Slavoj je v převážné míře zaměřena na kopanou, v případě TJ Sokol jde již o daleko širší rozsah působnosti.

Pro koordinační činnost na sportovním úseku má město zřízenou 5-ti člennou sportovní komisi, kde jsou delegováni zástupci všech TJ. Město rovněž každoročně významnou částkou dotuje činnost těchto tělovýchovných jednot (700 tis. Kč) s cílem zachování a dalšího rozvoje této volnočasové aktivity.

Celá řada dalších aktivit je realizována v různých spolcích, kterých je v městě celkem 17. Mimo již výše uvedené čtyři TJ se dále jedná:

- Sbor dobrovolných hasičů
- Myslivecké sdružení
- Klub důchodců
- Svaz postižených civilizačními chorobami
- Český svaz bojovníků za svobodu
- Český červený kříž
- Český svaz včelařů
- Český svaz žen
- Svaz diabetiků
- Základní kynologická organizace
- Základní organizace chovatelů poštovních holubů
- Místní skupina polského kulturně-osvětového svazu v České republice

Na činnost jednotlivých spolků má město ve svém rozpočtu vyčleněnou částku cca 300 tis.Kč.

2.3.4. Podnikatelská činnost ve městě

Jak již bylo uvedeno v kapitole 2.1.3., tak v podnikatelské činnosti města hrají nejvýznamnější roli především menší průmyslové společnosti jako jsou Visteon-Autopal, s.r.o., Alumont Building a.s., Gesomont s.r.o., M-Exports.r.o. a Rybářství Rychvald s.r.o.

Je zde ale řada dalších drobných provozoven obchodu, služeb a ostatních řemeslných činností.

Ačkoliv město v budoucnu neočekává vznik nového významného zaměstnavatele, který by výrazným způsobem zajišťoval další pracovní příležitosti přímo na jeho území, přesto v návrhu územního plánu je vyčleněna část území pro možnost lehkého průmyslu a to v lokalitě kolem Rybářství Rychvald.

2.3.5. Možnosti turistiky

Město nemá v tuto chvíli významnější turistickou trasu, byť je zde řada nepochybně zajímavých míst a chráněných přírodních rezervací. Tento stav je nepochybně výzvou do budoucího období k nápravě.

Občané a návštěvníci města využívají spíše cykloturistiku, neboť Rychvald má k tomu vhodnou polohu mezi většími městy okolí. (Ostrava, Bohumín, Orlová, Havířov).

2.4. Dopravní infrastruktura

2.4.1. Hromadná doprava

Hromadná doprava je zabezpečována formou autobusového spojení a to 4-mi základními směry:

- *směr Ostrava Hranečnick přes Michálkovice linkou č. 23, přepravce DPO a.s*
- *směr Ostrava ÚAN přes Heřmanice linkou 591, přepravce Veolia transport Morava a.s.*
- *směr Bohumín přes Záblatí, linkami 557 a 558, přepravce ČSAD Karviná a.s.*
- *směr Orlová, linkami 557,558 a 591*

Mimo tyto uvedené linky městem projíždějí i další spoje zajišťující přepravu pracujících do Bohumína (linka 453 Havířov – Bohumín) a ve směru na Autopal (linka 539 Karviná – Rychvald). Je zde rovněž provozována zvláštní místní linka spojující DPS na Podlesí s centrem města a dále Orlovou.

Tato autobusová doprava zajišťuje dostatečnou přepravní kapacitu včetně zabezpečení nočních spojů. Vzájemná koordinace provázanosti možnosti přestupu u jednotlivých linek je prováděna s KODISem.

Město nemá přímé vlakové spojení, nejbližší železniční stanice je Ostrava hl.n. a Bohumín, které jsou vzdáleny cca. 10 km od centra a zajišťují k nim autobusové dopravní linky.

Z pohledu leteckého spojení je nejbližším významným letištěm mezinárodní Letiště Leoše Janáčka v Mošnově, vzdálené od centra města cca 50 km, další významné letecké spojení tohoto regionu se světem je možné z Polska a to z letiště v Katowicích (cca 90 km) a z letiště v Krakově (cca 160 km).

2.4.2. Osobní a nákladní automobilová doprava

Základní komunikační síť ve městě tvoří silnice II. třídy č. II/470 (Orlovská) spojují Orlovou s Ostravou, dále silnice II. třídy č. II/471 (Bohumínská) spojující Rychvald s Bohumínem a silnice III. třídy č. III/4724 (Michálkovická) spojující Rychvald s ostravským obvodem Michálkovice.

Silnice II/471 prošla v roce 2012 rozsáhlou rekonstrukcí a modernizací, po jejímž provedení bude výrazně navýšená bezpečnost provozu.

Vedle těchto silnic se v městě rovněž nachází velmi rozsáhlá síť místních komunikací o celkové délce 65 km, které slouží ke zpřístupnění jednotlivých lokalit. V souvislosti s trvalým růstem počtu obyvatel města a růstu intenzity dopravy na nich bude v budoucnu udržování jejich provozuschopného stavu rozhodující pro zajištění plynulé dopravy.

2.4.3 Systém parkování

V centru města je vybudována řada parkovišť zajišťujících parkování jak pro občany žijící v této lokalitě, tak i pro dojíždějící. S ohledem na stálý nárůst počtu osobních automobilů je zde však nutnost vybudování dalšího významnějšího parkoviště.

Parkování mimo centrum města je řešeno individuálně.

2.5. Technická infrastruktura

2.5.1. Zajištěnost zásobování el. energií

Zásobování města Rychvald elektrickou energií zajišťuje společnost ČEZ a.s. Z pohledu na růst počtu odběrných míst je plně i pokryta i výkonová kapacita trafostanic.

2.5.2. Plynofikace města

Město je plošně plynofikováno, další rozvoj je nutný v kontextu posouzení nákladů a účelnosti do dané lokality.

2.5.3. Dostatečnost budování vodovodů a kanalizací

Ve městě je vybudovaný veřejný vodovod, který je v majetku a správě SmVak a.s. Je na něj napojeno cca xxx % trvale bydlících obyvatel. Zbývající část je řešena lokálními zdroji pitné vody.

Odlišná situace je v oblasti kanalizace, kde odkanalizování města byl a je největší strategický úkol na uvedené období. Již v minulosti byly zpracovány projektové dokumentace, realizace však byla vázána na možnou podporu z EU.

V roce 2012 byla dokončena výstavba kanalizace na ul. Bohumínské a to v souladu s rekonstrukcí této cesty, k řešení stále zůstávají stavby kanalizace Václav a Dolní Podlesí.

2.5.4. Veřejné osvětlení

Město má zavedeno veřejné osvětlení, k dispozici je cca 1200 světelných bodů a ty jsou ovládány ze 17-ti spínacích míst.

Cílem do budoucna je postupná modernizace veřejného osvětlení a jeho další rozšiřování v souvislosti s rozvojem města a nárůstem bytové výstavby.

2.6. Životní prostředí

2.6.1. Chráněná krajinná území

Ačkoliv je město uvnitř ostravské průmyslové aglomerace, má na svém území významné prvky chráněného území.

Prvním z nich je přírodní rezervace „Skučák“, která byla vyhlášena výnosem ministerstva kultury již v roce 1969 a má celkovou výměru 30,8 ha.

Druhou významnou chráněnou krajinnou oblastí je lokalita „Heřmanický rybník“, která je součástí evropské soustavy „NATURA 2000“.

2.6.2. Zemědělství, lesy a vodní hospodářství

Jak již bylo uvedeno v úvodní části, celková rozloha města činí 1702 ha, z toho cca 60% tvoří zemědělská půda, zbývající část je zhruba rovnoměrně rozdělena mezi zastavěné území, zahrady, lesy a vodní plochy.

Významnou součástí přírodního prostředí jsou posledně jmenované vodní plochy, zejména pak rybníky, z nichž největší je „Nový stav“, železniční tratí rozdělený „Cihelňák“ a dále Skučák a Podkostelňák.

2.6.3. Péče o komunální odpad, čistota ovzduší

Systém shromažďování, sběru, přepravy, třídění, využívání a odstraňování komunálních odpadů vznikajících na katastru města, včetně systému nakládání se stavebním odpadem se řídí OZV. (Obecně závazná vyhláška).

V městě je zřízen „sběrný dvůr“, jinak se odpad odkládá do sběrných nádob a kontejnerů na předem určených místech města.

K dispozici jsou :

- stanoviště sběrných nádob na netříděný komunální odpad o obsahu 120a 240 litrů (popelnice), popř. 1 100 litrové kontejnery. Svoz je v intervalu 1 a 2 týdny.
- speciální velkoobjemové kontejnery jsou 2x ročně přistavovány na určená místa
- dále jsou ve městě trvalá stanoviště kontejnerů určených na separovaný odpad jako je sklo, papír a plasty.
- město má dále zajištěn i svoz bioodpadu a to formou speciálních popelnic, které jsou k tomu určeny. Tento svoz je realizován v průběhu měsíců květen – listopad.

K zajištění větší čistoty ovzduší přijalo město OZV, zakazující spalování suchých rostlinných materiálů v otevřených ohništích.

Bohužel v současné době opět začíná návrat ke spalování různých tuhých paliv a to především z ekonomických důvodů. Tím zejména v chladnějších podzimních a zimních měsících při současně špatných rozptylových podmínkách dochází ke zhoršení ovzduší.

Stanice na měření čistoty ovzduší jsou v okolních městech a ty vykazují v kritické dny hodnoty násobně převyšující povolené hodnoty.

Město Rychvald proto zákonitě nemůže být na tom výrazně jinak, proto tato oblast bude muset být v budoucnu systémově řešena.

2.7. Názory obyvatel

V polovině roku 2011 byli osloveni občané Rychvaldu formou dotazníku s cílem zjištění současného stavu kvality života ve městě, ale i toho, co jim schází a jaké mají představy o budoucnosti.

Dotazník byl rozdělen na dvě části, ta první část byla určena pro žáky 7-9 tříd základní školy, ta druhá pak pro ostatní veřejnost.

Občané mohli své názory projevit buď formou vyplněného dotazníku, tak i elektronicky.

Bohužel z celkového počtu zúčastněných (méně než 100) nelze hovořit o kvalifikovaném vzorku, nicméně tato snaha byla chápána, že jde o občany, kteří mají chuť něco řešit a další vývoj jim není lhostejný a jejich náměty jsou použity v jednotlivých prioritách rozvoje.

V rámci MAS Bohumínsko byla na přelomu let 2012 a 2013 realizována dotazníková akce, jejíž cílem bylo zmapovat priority a samotné cíle tohoto mikroregionu, které se následně tato MAS pokusí realizovat.

3. Vize a oblasti rozvoje města

3.1. Strategická vize rozvoje města

Strategická vize rozvoje města Rychvald je chápána jako základní orientace aktivit města, která ukazuje:

- výchozí současnou situaci města
- jak má město v horizontu následujících 10-ti let vypadat
- jaké jsou prioritní oblasti rozvoje města, na něž bude soustředěna hlavní pozornost

Pro období následujících 10-ti let byla definována tato vize rozvoje města Rychvald:

Rychvald je rostoucí a prosperující město zajišťující spokojený život pro současná i budoucí pokolení.

3.2 Prioritní oblasti rozvoje města

K naplnění vize rozvoje města Rychvald byly stanoveny následující prioritní oblasti, které představují základy dalšího rozvoje města. Jsou stanoveny takto :

- *Technická a dopravní infrastruktura (TDI)*
- *Životní prostředí (ŽP)*
- *Občanská vybavenost a služby (OVS)*
- *Rozvoj lidských zdrojů (RLZ)*

Tyto jednotlivé prioritní oblasti jsou následně rozpracovány do konkrétních kroků, nazvaných „Rozvojové projekty“.

4. Realizační část strategie

4.1 Souhrn jednotlivých aktivit strategického rozvoje

4.1.1. Technická a dopravní infrastruktura

- *Dopracování a postupná aktualizace Územního plánu města*
- *Řešení vypouštění a čištění odpadních vod v části Podlesí*
- *Rekonstrukce místních komunikací*
- *Chodník na ul. Michálkovická*
- *Budování nových parkovacích ploch*
- *Rekonstrukce veřejného osvětlení*
- *Koordinace dopravního spojení města s KODISem*
- *Zavedení školní dopravy z odlehlejších částí města*

4.1.2. Životní prostředí

- *Zvyšování podílu separovaného odpadu*
- *Controlling vlivu lokálních topenišť na kvalitu ovzduší*
- *Rozšiřování plynofikace*
- *Monitoring a odstraňování černých skládek*
- *Výstavba moderního „Sběrného dvora“*
- *Likvidace mazutové kotelny v centru města*

4.1.3. Občanská vybavenost a služby

- *Snižování energetické náročnosti v ZŠ (dokončení zateplení, okna)*
- *Rekonstrukce mateřské školy na Sídlišti*
- *Vybudování víceúčelové sportovní haly*
- *Snižování energetické náročnosti v městských bytech (postupné zateplení)*
- *Postupná rekonstrukce výtahů ve všech městských domech*
- *Vytváření atraktivních podmínek pro drobné podnikatele a živnostníky*

4.1.4. Rozvoj lidských zdrojů

- Vymezení části území pro rozvoj podnikání a zaměstnanosti
- Efektivní komunikace mezi vedením města a občany
- Vytváření podmínek pro zvýšení kvality života seniorů
- Rozvoj partnerské spolupráce se slovenským Richvaldem a polským Rychwalem
- Pokračování v tradicích kulturního a společenského dění

4.2 Charakteristika rozvojových projektů dle jednotlivých oblastí

Jednotlivé projekty jsou následným výčtem konkrétních kroků pro rozvoj v jednotlivých prioritních oblastech. Kromě realizačních cílů specifikují rovněž personální zajištění. Přehled navržených akcí je následující:

Číslo Projektu	Název	Cíl projektu	Zajištění		
			manažer	vedoucí	členové týmu
TDI 1	Silniční bezpečnost	Úpravy a značení přechodů, cyklopruhy na komunikacích, radary se semaforem	místostarosta	Skupníková	Kowolovský
TDI 2	Chodníky	Vybudování chodníků na ul. Michálkovicá, Orlovská, Úpadní	místostarosta	Skupníková	Pešl
TDI 3	Parkovací plochy	Zvýšení kapacity park. ploch v centru města a u pekárny	místostarosta	Skupníková	Pešl
TDI 4	Místní komunikace	Postupná rekonstrukce MK včetně výhyben a retardérů	místostarosta	Újezdská	Pěgřimek
ŽP 1	Mazutová kotelná	Likvidace ekol. zátěže a využití uvolněné plochy	místostarosta	Bodolozsová	Vrátný
ŽP 2	Odpočinkové zóny	Vybudování odpočinkových zón u rybníků,	místostarosta	Dostálová	Fajkis
ŽP 3	Centrum fauny a flóry	Vybudování centra fauny a flóry u přírodní rezervace "Skučák"	místostarosta	Dostálová	Fajkis
ŽP 4	Čistota ovzduší	Identifikace lokálních zdrojů znečištění, návrhy řešení	místostarosta	Újezdská	Vrátný
ŽP 5	Revitalizace zeleně	Postupná revitalizace drobných vodních toků a vodních ploch	místostarosta	Dostálová	Fajkis
ŽP 6	rekreační zóna	Vybudování lesoparku Rychvald-sídlíště	místostarosta	Bodolozsová	Vrátný
OVS 1	Turistické a cyklo trasy	Vybudování turistických a cyklotras , jejich propagace	místostarosta	Skupníková	Fajkis
OVS 2	Úspora energie - byty	Dokončení zateplení bytového fondu v majetku města	místostarosta	Škrobianová	Pěgřimek
OVS 3	Úspora energie - škola	Dokončení zateplení a výměny oken v základní škole a školní družině	místostarosta	Augustýnková	Pěgřimek
OVS 4	Úspora energie - MŠ	Dokončení zateplení a výměny oken v mateřské škole na sídlíšti	místostarosta	Augustýnková	Pěgřimek
OVS 5	Výtahy	Dokončení rekonstrukce výtahů v budovách v majetku města	místostarosta	Škrobianová	Pešl
OVS 6	Kanalizace	Aktualizace projektové dokumentace, možnosti financování	místostarosta	Újezdská	Kowolovský
OVS 7	Územní plán	Dokončení generální změny ÚP a koordinování následných změn	místostarosta	Újezdská	Vrátný
OVS 8	tržnice	Vybudování dřevěných stánků na náměstí, podpora živnostníků	místostarosta	Bodolozsová	Pešl
RLZ 1	Aktivita občanů	Zřízení el. centra pro evidenci a příjem podnětů od občanů	místostarosta	Bodolozsová	Vrátný
RLZ 2	Podnikatelský aktiv	Organizování aktivit podnikatelů a živnostníků s občany, propagace služeb	místostarosta	Bodolozsová	Kowolovský
Vysvětlivky :					
TDI technická a dopravní infrastruktura					
ŽP ... životní prostředí					
OVS .. občanská vybavenost a služby					
RLZ .. rozvoj lidských zdrojů					

Po projednání a schválení této koncepce rozvoje budou jednotlivé aktivity rozpracovány do jednotlivých kroků (viz formulář uvedený v příloze).

5. Závěr

Program rozvoje města Rychvald pro období 2013 – 2022 byl připraven pro potřeby města jako jeden z účinných nástrojů řešení budoucnosti a naplnění vize.

Jedná se o naprosto „živý“ materiál, který bude průběžně doplňován dle vzniklých potřeb.

Příloha

Město Rychvald - ROZVOJOVÝ PROJEKT

Název Projektů:		Číslo projektu:				
Strategický cíl:		Nákladové středisko:				
Vedoucí projektu:		Manager změny:				
Složení řešitelského týmu:						
Termín zahájení:		Termín ukončení:				
CÍL PROJEKTU:						
Očekávané přínosy celkem:						
Celkové náklady:						
INDIKÁTOR DOSAŽENÍ CÍLE	MÍRA CÍLŮ (jednotka)	Časový harmonogram				Prostředek ověření
1)						
2)						
3)						
4)						
5)						
Očekávané přínosy						
Očekávané náklady						

NÁZEV:

Strana:
Číslo projektu:

<i>Díličí operace</i>	Termín Zodpovídá	Náklady	Míra výstupů	Prostředek ověření	Časový harmonogram realizace					
Funkce	Jméno	Datum	Podpis	<u>Poznámka:</u>						
- Vedoucí projektu				Program byl projednán v Radě města dne/ číslo usnesení						
- Manager změny										
- Tajemník úřadu										
- Starosta města										

11. zasedání ZM Rychvald

MATERIÁL URČENÝ PRO ZASEDÁNÍ ZASTUPITELSTVA MĚSTA RYCHVALD DNE 13.3.2013

Bod 13. Nabídka k odkoupení pozemků p.č. 214, p.č. 961, p.č. 1387/1, p.č. 2600/2, p.č. 6698, p.č. 6711/2, p.č. 6711/3, p.č. 6768, p.č. 6787/6, p.č. 6797, p.č. 6837/10, p.č. 6837/11, p.č. 6855/1, p.č. 6855/2, p.č. 6855/7, p.č. 6855/9, p.č. 6857/2, p.č. 6866, p.č. 6870, p.č. 6872/7 a p.č. 6875/32 v k.ú. Rychvald

Obsah:

1. Důvodová zpráva
1. Nabídka pozemků v k.ú. Rychvald ze dne 4. 4.2012, 28.5.2012 a 16.1.2013
2. Vyjádření z hlediska územního plánu ze dne 23.5.2012, 26.6.2012 a 4.2.2013
3. Zápis č. 5/2012 ze dne 7. 5. 2012, Zápis č. 6/2012 ze dne 18.6.2012 a Vyjádření komise ze dne 19.2.2013
4. Příloha č. 1 a č. 2 – Kopie mapy Rychvaldu s orientačně vybarvenými pozemky
5. Výpis listu vlastnictví číslo 347

Návrh na usnesení:

Zastupitelstvo města

dle zákona o obcích č. 128/2000 Sb. v úplném znění

r o z h o d l o

neakceptovat nabídku České republiky, zastoupené Zemědělským podnikem Razová, státní podnik v likvidaci o úplatném nabytí pozemků p.č. 214 ostatní plocha o výměře 549 m², p.č. 961 ostatní plocha o výměře 1165 m², p.č. 1387/1 vodní plocha o výměře 386 m², p.č. 2600/2 ostatní plocha o výměře 483 m², p.č. 6698 ostatní plocha o výměře 1493 m², p.č. 6711/2 ostatní plocha o výměře 2950 m², p.č. 6711/3 ostatní plocha o výměře 380 m², p.č. 6768 vodní plocha o výměře 816 m², p.č. 6787/6 ostatní plocha o výměře 12 m², p.č. 6797 ostatní plocha o výměře 517 m², p.č. 6837/10 ostatní plocha o výměře 125 m², p.č. 6837/11 ostatní plocha o výměře 25 m², p.č. 6855/1 vodní plocha o výměře 720 m², p.č. 6855/2 vodní plocha o výměře 98 m², p.č. 6855/7 vodní plocha o výměře 68 m², p.č. 6855/9 vodní plocha o výměře 24 m², p.č. 6857/2 vodní plocha o výměře 918 m², p.č. 6866 vodní plocha o výměře 2513 m², p.č. 6870 vodní plocha o výměře 1422 m², p.č. 6872/7 vodní plocha o výměře 1130 m² a p.č. 6875/32 vodní plocha o výměře 1920 m², všechny v k.ú. Rychvald, do vlastnictví města Rychvald

Důvodová zpráva

Česká republika, zastoupená Zemědělským podnikem Razová, státní podnik v likvidaci, provádí v rámci likvidačního plánu prodej pozemků z vlastnictví státu.

V průběhu roku 2012 byly na odboru bytovém a správě majetku zaevidované dvě nabídky Zemědělského podniku Razová, státního podniku v likvidaci, a to nabídka ze dne 4.4.2012 k odkoupení pozemků p.č. 963, p.č. 2600/2, p.č. 6698, p.č. 6787/6, p.č. 6797, p.č. 6837/10 a p.č. 6837/11 a nabídka ze dne 28.5.2012 k odkoupení pozemku p.č. 214, p.č. 961, p.č. 6711/2, p.č. 6711/3 a p.č. 6768, všechny v k.ú. Rychvald.

Nabídky byly doplněné o vyjádření:

1. Odboru stavebního životního prostředí a rozvoje – Vyjádření z hlediska územního plánu ze dne 23.5.2012 a 26.6.2012
2. Komise výstavby a životního prostředí - Zápis č. 5/2012 ze dne 7.5.2012 a Zápis č. 6/2012 ze dne 18.6.2012.

V mezidobí byla se zástupci Zemědělského podniku Razová, státního podniku v likvidaci projednána možnost bezúplatného převodu.

K bezúplatnému převodu bylo sděleno, že cílem Zemědělského podniku Razová, státního podniku v likvidaci je uskutečnit prodej pozemků z vlastnictví státu za cenu stanovenou znaleckým posudkem zvýšenou o konkrétní náklady (náklady na zpracování znaleckých posudků, správní poplatky, atd.) nikoliv uskutečňovat bezúplatný převod.

Zemědělský podnik Razová, státní podnik v likvidaci pak dopisem ze dne 16.1.2013 předložil nabídku doplněnou o další pozemky k prodeji - p.č. 1387/1, p.č. 6855/1, p.č. 6855/2, p.č. 6855/7, p.č. 6855/9, p.č. 6857/2, p.č. 6866, p.č. 6870, p.č. 6872/2 a p.č. 6875/32, v k.ú. Rychvald a o cenu pozemků. V nabídce již není pozemek p.č. 963. Tento byl prodán fyzické osobě.

Nabídka ze dne 16.1.2013 byla doplněná o vyjádření:

1. Odboru stavebního životního prostředí a rozvoje – Vyjádření z hlediska územního plánu ze dne 4.2.2013. Předmětem vyjádření jsou jen nově doplněné pozemky.
 2. Komise výstavby a životního prostředí ze dne 19.2.2013.
- Všechna vyjádření tvoří přílohu tohoto materiálu.

Zemědělský podnik Razová, státní podnik v likvidaci městu Rychvald nabídl k odkoupení celkem 21 pozemků, o celkové výměře 17 714 m² za cenu (bez nákladů na zpracování znaleckých posudků a správních poplatků) v celkové výši 593 567,00 Kč.

Odbor bytový a správy majetku jednotlivé pozemky označil v pořadí dle nabídky ze dne 16.1.2013, a to pod čísly 1 až 21. Tato čísla jsou pro přehlednost vepsána k jednotlivým

pozemkům ve Vyjádření z hlediska územního plánu a v kopii mapy Rychvaldu. Kopie mapy Rychvaldu tvoří přílohu č. 1 a 2 tohoto materiálu.

Podle aktuálního listu vlastnictví č. 347 je všech 21 pozemků ve vlastnictví České republiky. Zemědělský podnik Razová, státní podnik v likvidaci má k těmto pozemkům právo hospodařit.

K jednotlivým pozemkům:

1. Pozemek p.č. 214 ostatní plocha o výměře 549 m². Pozemek se nachází u ul. Orlovské je částečně zatravněný, porostlý dřevinami a na části pozemku je vodní tok. Orientačně označený v příloze č. 1.
2. Pozemek p.č. 961 ostatní plocha o výměře 549 m². Pozemek se nachází podél vodního toku mezi rybníky Skučák a Statkový rybník I. Orientačně označený v příloze č. 1.
3. Pozemek p.č. 1387/1 vodní plocha o výměře 386 m². Pozemek – vodní tok, se nachází mezi ul. Zbytky a ul. Polní. Orientačně označený v příloze č. 1.
4. Pozemek p.č. 2600/2 ostatní plocha o výměře 483 m². Na části pozemku se nachází část místní komunikace ul. Šachetní a část pozemku je porostlá dřevinami. Orientačně označený v příloze č. 1.
5. Pozemek p.č. 6698 ostatní plocha o výměře 1493 m². Pozemek se nachází podél rybníku Nový stav, na hranici k.ú. Rychvald a Bohumín. Orientačně označený v příloze č. 1.
6. Pozemek p.č. 6711/2 ostatní plocha o výměře 2950 m². Pozemek se nachází poblíž rybníku Nový stav, je porostlý dřevinami a orientačně označený v příloze č. 1.
7. Pozemek p.č. 6711/3 ostatní plocha o výměře 380 m². Pozemek se nachází poblíž rybníku Nový stav, je porostlý dřevinami a orientačně označený v příloze č. 1.
8. Pozemek p.č. 6768 vodní plocha o výměře 816 m². Pozemek se nachází poblíž ul. Porubské a rybníku Kališček v k.ú. Orlová. Část pozemku tvoří vodní tok, část pozemku je porostlý dřevinami a na části pozemku je účelová komunikace. Orientačně označený v příloze č. 2.
9. Pozemek p.č. 6787/6 ostatní plocha o výměře 12 m². Na pozemku se nachází část místní komunikace ul. Mezi Lány. Orientačně označený v příloze č. 2.
10. Pozemek p.č. 6797 ostatní plocha o výměře 517 m². Na pozemku se nachází část místní komunikace ul. Sportovní. Orientačně označený v příloze č. 2.
11. Pozemek p.č. 6837/10 ostatní plocha o výměře 125 m². Na pozemku se nachází část silnice II/470 ul. Orlovská. Orientačně označený v příloze č. 1.

12. pozemek p.č. 6837/11 ostatní plocha o výměře 25 m². Na pozemku se nachází část silnice II/470 ul. Orlovská. Orientačně označený v příloze č. 1.
13. Pozemek p.č. 6855/1 vodní plocha o výměře 720 m². Pozemek – vodní tok, se nachází mezi ul. Zbytky a ul. Polní. Orientačně označený v příloze č. 1.
14. Pozemek p.č. 6855/2 vodní plocha o výměře 98 m². Pozemek – vodní tok, se nachází mezi ul. Zbytky a ul. Polní. Orientačně označený v příloze č. 1.
15. Pozemek p.č. 6855/7 vodní plocha o výměře 68 m². Pozemek – vodní tok, se nachází mezi ul. Zbytky a ul. Polní. Orientačně označený v příloze č. 1.
16. Pozemek p.č. 6855/9 vodní plocha o výměře 24 m². Pozemek – vodní tok, se nachází mezi ul. Zbytky a ul. Polní. Orientačně označený v příloze č. 1.
17. Pozemek p.č. 6857/2 vodní plocha o výměře 918 m². Pozemek – vodní tok, se nachází na hranici k.ú. Rychvald a Orlová, podél rybníku Kališček. Orientačně označený v příloze č. 2.
18. Pozemek p.č. 6866 vodní plocha o výměře 2513 m². Pozemek – vodní tok, se nachází za řadovými garážemi u trati/vlečky poblíž ul. Michálkovické. Orientačně označený v příloze č.1.
19. Pozemek p.č. 6870 vodní plocha o výměře 1422 m². Pozemek se nachází poblíž ul. Šachetní a je porostlý dřevinami. Orientačně označený v příloze č. 1.
20. Pozemek p.č. 6872/7 vodní plocha o výměře 1130 m². Pozemek se nachází poblíž ul. Michálkovické, podél Orlovské Stružky a Podkostelního rybníka. Pozemek je porostlý dřevinami a orientačně označený v příloze č. 2.
21. Pozemek p.č. 6875/32 vodní plocha o výměře 1920 m². Pozemek – vodní tok, se nachází za „Dvorkem“. Orientačně označený v příloze č. 2.

Z výše uvedeného je zřejmé, že kromě pozemků na kterých se nacházejí místní komunikace ul. Šachetní, ul. Mezi Lány a ul. Sportovní (pozemky p.č. 2600/2, p.č. 6787/6 a p.č. 6797 - orientačně označené 4, 9 a 10) se jedná o pozemky pro město Rychvald nepotřebné.

Z přihlédnutím na vyjádření komise výstavby a životního prostředí rada města doporučuje zastupitelstvu města rozhodnout neakceptovat nabídku České republiky, zastoupené Zemědělským podnikem Razová, státní podnik v likvidaci o úplatném nabytí pozemků v k.ú. Rychvald, do vlastnictví města Rychvald.

Zemědělský podnik Razová, státní podnik v likvidaci

se sídlem Tránovského 622/11, 163 04 Praha 6 Řepy, IČ 13642090, DIČ CZ13642090

zapsán v obchodním rejstříku vedeném u Městského soudu v Praze, odd. A, vložka 68653

e-mail: zemědělsky_podnik@tiscali.cz, tel.: 602 750 490

Lu

MĚSTSKÝ ÚŘAD 735 32 RYCHVALD	
Dodlo: - 6 - 04 - 2012	Zprac: <i>OSM</i>
Č.j.: MĚÚ-ÚV 1429/2012	Spis.m:
Počet listů: 1	
Přílohy: 1	

Městský úřad Rychvald
Šárka Kapková

Orlovská 678
735 32 Rychvald

Naše značka
PO/2012/182

Vyřadil:
M.Krčál

Telefon:
602 207 332

V Praze dne:
4. dubna 2012

Věc: Nabídka pozemků v k.ú. Rychvald

Vážená paní starostko,

dovoluujeme si Vás tímto informovat, že Zemědělský podnik Razová s.p. v likvidaci má právo hospodařit s majetkem státu, konkrétně s pozemky, které jsou evidovány na LV 347 v katastrálním území Rychvald. Jedná se mimo jiné o:

p.p.č. 963	o výměře	3 239 m ²	druhu ostatní plocha	ostatní komunikace
p.p.č. 2600/2	o výměře	483 m ²	druhu ostatní plocha	ostatní komunikace
p.p.č. 6698	o výměře	1 493 m ²	druhu ostatní plocha	ostatní komunikace
p.p.č. 6787/6	o výměře	12 m ²	druhu ostatní plocha	ostatní komunikace
p.p.č. 6797	o výměře	517 m ²	druhu ostatní plocha	ostatní komunikace
p.p.č. 6837/10	o výměře	125 m ²	druhu ostatní plocha	silnice
p.p.č. 6837/11	o výměře	25 m ²	druhu ostatní plocha	silnice

Jedná se zejména o pozemky, na nichž se nacházejí místní komunikace a které v některých případech přímo navazují na pozemky ve vlastnictví obce.

Vzhledem k tomu, že cílem činnosti likvidátora podniku je zpesnění majetku podniku, žádáme Vás o vyjádření, zda o předmětné pozemky máte zájem, v opačném případě budou tyto nabídnuty dalším možným zájemcům, případně navrženy k prodeji formou veřejné dražby.

Předem děkuji za Vaši odpověď.

S pozdravem.

JUDr. Viktor Bedrna
likvidátor státní organizace

Viktor Bedrna
Zemědělský podnik Razová,
s.p. v likvidaci

Tránovského 622/11, 163 04 Praha 6
IČ 13642090, DIČ CZ13642090

Zemědělský podnik Razová, státní podnik v likvidaci

se sídlem Tránovského 622/11, 163 04 Praha 6 Řepy, IČ 13642090, DIČ CZ13642090

zapsán v obchodním rejstříku vedeném u Městského soudu v Praze, odd. A, vložka 68653

e-mail: zemedelesky.podnik@tiscali.cz, tel.: 602 750 490

MĚSTSKÝ ÚŘAD 735 32 RYCHVALD		Městský úřad Rychvald Šárka Kapková Orlovská 678 735 32 Rychvald	
Dodko	2 9 -05- 2012	Zpráva	0-51
Č. j. MÚJ-RV	7682/1072	číslo	
Počet listů	1	datum	
Přílohy			

Název značka
PO/2012/237

Vytvořil
M. Krčil

Telefon
602 207 332

V Praze dne:
28.05.2012

Věc: Nabídka pozemků v k.ú. Rychvald

Vážená paní starostko,

v návaznosti na naši nabídku pozemků z dubna t.r. si dovoluujeme doplnit tuto ještě o další pozemky, ke kterým má právo hospodařit Zemědělský podnik Razová s.p. v likvidaci. Jedná se o následující pozemky, které jsou evidovány na LV 347 v katastrálním území Rychvald.


p.p.č. 214	o výměře	549 m ²	druhu	ostatní plocha	ostatní komunikace
p.p.č. 961	o výměře	1 165 m ²	druhu	ostatní plocha	neplošná půda
p.p.č. 6711/2	o výměře	2 950 m ²	druhu	ostatní plocha	neplošná půda
p.p.č. 6711/3	o výměře	380 m ²	druhu	ostatní plocha	neplošná půda
p.p.č. 6768	o výměře	816 m ²	druhu	vodní plocha	zamokřená plocha

Žádáme Vás o předběžné vyjádření, zda máte o některé z nabídnutých pozemků zájem, k těmto pak bude následně zadáno zpracování ocenění znaleckým posudkem.

Předem děkuji za Vaši odpověď.

S pozdravem,

JUDr. Viktor Bedrna
likvidátor státní organizace


Zemědělský podnik Razová,
s.p. v likvidaci

Tránovského 622/11, 163 04 Praha 6
IČ 13642090, DIČ CZ13642090
OR u Městského soudu v Praze, odd. A, vložka 68653

Zemědělský podnik Razová, státní podnik v likvidaci
 se sídlem Trnovského 622/11, 163 01 Praha 6 Řepy, IČ 13642090, DIČ CZ13642090
 zápis v obchodním rejstříku vedeném u Městského soudu v Praze, odd. A, vložka 68653
 e-mail: zemědělsky.podnik@tiscali.cz, tel.: 602 750 490

MĚSTSKÝ ÚŘAD RYCHVALD		735 32 RYCHVALD	
Odbor bytový a správy majetku		Orlovská 678	
Městský úřad Rychvald		735 32 Rychvald	
zprac.		Bspm	
Datum: 18-01-2013		Č.j. 0185/2012	
Podatel: /		Přílohy: /	

Naše značka: **PO2013/010** Vyřadil: **M.K.R.H.** Telefon: **602 207 332** V Praze dne: **16.01.2013**

Věc: Nabídka pozemků v k.ú. Rychvald

V návaznosti na Váš dopis zn. MěU-R/1682/2012 si dovolujeme nize předložit seznam nabídku na pozemky evidované ve prospěch nade podniků v katastrálním území Václ. Nize uvedené ceny za jednotlivé pozemky nezahrnují náklady na zpracování znaleckých posudků a správní poplatky spojené s vkladem práva do katastru nemovitosti.

ř.p.č.	číslo pozemku	typ pozemku	výměra
214	509	ostatní pozemky	0,00
961	1 105	ostatní pozemky	5,086
13871	500	vod. tok v kor. pruhu n. úprav.	2,000
21602	183	ostatní pozemky	61,225
6698	1 493	ostatní pozemky	162,438
67112	2 910	ostatní pozemky	12,803
67113	180	ostatní pozemky	1,609
67826	12	ostatní pozemky	3,941
6787	517	ostatní pozemky	87,324
682710	125	ostatní pozemky	30,221
682711	25	ostatní pozemky	6,044
68271	230	ostatní pozemky	18,175
68252	68	ostatní pozemky	1,329
68253	24	ostatní pozemky	473
68272	918	ostatní pozemky	18,075
6886	2 213	ostatní pozemky	49,481
6870	1 222	ostatní pozemky	6,172
68727	1 201	ostatní pozemky	22,249
687532	1 920	ostatní pozemky	31,884

V očekávání Vašeho vyjádření zůstávám s pozdravem.

JUDr. Viktor Bedrna
 likvidátor státní organizace
 Zemědělský podnik Razová,
 s.p. v likvidaci
 Trnovského 622/11, 163 01 Praha 6
 IČ: 13642090, DIČ: CZ13642090
 tel: 602 750 490



MĚSTSKÝ ÚŘAD RYCHVALD

Odbor stavební, životního prostředí a rozvoje
Orlovská 678
735 32 Rychvald

Váš dopis zn.:
Ze dne:
Naše zn.: Ke zn. MěÚ-R/OSM/1121/2012
Sp. zn.:
Vyřizuje: Ondrušková Regina
Tel.: 596 543 030
Email: ondruskova@rychvald.cz
Datum: 23.5.2012

Městský úřad Rychvald
odbor bytový a správy majetku
Orlovská 678
735 32 Rychvald

**Vyjádření z hlediska územního plánu
o podmínkách využívání území a změn jeho využití
pro pozemky parc. č. 963, 2600/2, 6698, 6787/6, 6797, 6837/10 a 6837/11
v kat. území Rychvald**

Městský úřad Rychvald, odbor stavební, životního prostředí a rozvoje, jako výstavby a životního prostředí, jako stavební úřad příslušný podle § 13 odst. 1 písm. g) zákona č. 183/2006 Sb., o územním plánování a stavebním řádu (stavební zákon), ve znění pozdějších předpisů, poskytuje podle § 139 zákona č. 500/2004 Sb., správní řád, ve znění pozdějších předpisů, vyjádření z hlediska územního plánu sídelního útvaru Rychvald k pozemkům parc. č. 963, 2600/2, 6698, 6787/6, 6797, 6837/10 a 6837/11 v kat. území Rychvald.

PRODÁNO Pozemek parc. č. 963 se v územním plánu nachází v zóně krajinné zeleně - lesů N-Z. Funkční využití pozemku parc. č. 963 je plocha luk. Pozemek je součástí přírodní rezervace Skučák.

4 Pozemek parc. č. 2600/2 se v územním plánu nachází v zóně dopravy U-D. Funkční využití pozemku parc. č. 2600/2 je částečně plocha vybrané silniční sítě a částečně plocha ochranné a veřejné zeleně. Na části pozemku se nachází místní komunikace ul. Šachetní. Přes pozemek je navrženo vedení stavby silnice I/68.

5 Pozemek parc. č. 6698 se v územním plánu nachází v zóně krajinné zeleně - lesů N-Z. Funkční využití pozemku parc. č. 6698 je plocha vybrané silniční sítě. Přes část pozemku je navrženo vedení stavby silnice II/471.

9 Pozemek parc. č. 6787/6 se v územním plánu nachází v zóně obytné - individuálního bydlení rozptýleného U-R. Funkční využití pozemku parc. č. 6787/6 je plocha vybrané silniční sítě. Na pozemku se nachází místní komunikace ul. Mezi Lány.

10 Pozemek parc. č. 6797 se v územním plánu nachází v zóně sportu a rekreace U-A. Funkční využití pozemku parc. č. 6797 je částečně plocha luk a částečně plocha tělovýchovy a sportu. Na pozemku se nachází místní komunikace ul. Sportovní.

tel.: 596 543 043
email: podatelna@rychvald.cz
web: <http://www.rychvald.cz>
ID DS: 6snbbka

IČ: 00297615
DIČ: CZ00297615
Komerční banka, a.s., č.ú.: 2728791/0100
Úřední hodiny: Po, St 8.00-11.30 12.30-1.00


11
Pozemek parc. č. 6837/10 se v územním plánu nachází částečně v zóně obytné - individuálního bydlení rozptýleného U-R a částečně v zóně územního systému ekologické stability N-ÚSES. Funkční využití pozemku parc. č. 6837/10 je plocha silnice ostatní silniční sítě. Jedná se o plochu u silnice II/470 ul. Orlovská.

12
Pozemek parc. č. 6837/11 se v územním plánu nachází v zóně územního systému ekologické stability N-ÚSES. Funkční využití pozemku parc. č. 6837/11 je plocha silnice ostatní silniční sítě. Jedná se o plochu u silnice II/470 ul. Orlovská.

Poučení

Poskytnuté vyjádření platí 1 rok ode dne jeho vydání, pokud v této lhůtě úřad, který jej vydal, žadateli nesdělí, že došlo ke změně podmínek, za kterých bylo vydáno, zejména na základě provedení aktualizace příslušných územně analytických podkladů, schválení zprávy o uplatňování zásad územního rozvoje a zprávy o uplatňování územního plánu.

Městský úřad Rychvald
odbor stavební, ŽP a rozvoje
735 32 RYCHVALD


Bc. Jana Újezdská
zastupující vedoucího úředníka
odboru stavebního, životního prostředí a rozvoje



MĚSTSKÝ ÚŘAD RYCHVALD

Odbor stavební, životního prostředí a rozvoje
Orlovská 678
735 32 Rychvald

Váš dopis zn.:
Ze dne:
Naše zn.: Ke zn. MěÚ-R/OSM/1682/2012
Sp. zn.:
Vyřizuje: Ondrušková Regina
Tel.: 596 543 030
Email: ondruškova@rychvald.cz
Datum: 26.6.2012

Městský úřad Rychvald
odbor bytový a správy majetku
Orlovská 678
735 32 Rychvald

Vyjádření z hlediska územního plánu o podmínkách využívání území a změn jeho využití pro pozemky parc. č. 214, 961, 6711/2, 6711/3 a 6768 v kat. území Rychvald

Městský úřad Rychvald, odbor stavební, životního prostředí a rozvoje, jako výstavby a životního prostředí, jako stavební úřad příslušný podle § 13 odst. 1 písm. g) zákona č. 183/2006 Sb., o územním plánování a stavebním řádu (stavební zákon), ve znění pozdějších předpisů, poskytuje podle § 139 zákona č. 500/2004 Sb., správní řád, ve znění pozdějších předpisů, vyjádření z hlediska Územního plánu sídelního útvaru Rychvald k pozemkům parc. č. 214, 961, 6711/2, 6711/3 a 6768 v kat. území Rychvald.

1 Pozemek parc. č. 214 se v územním plánu nachází v zóně obytné - individuálního bydlení - polyfunkční (živnostenské, venkovské) U-S, území zastavěné urbanizované. Zároveň je součástí nezastavěného území. Funkční využití pozemku parc. č. 214 plocha orné půdy.

2 Pozemek parc. č. 961 se v územním plánu nachází v zóně obytné - individuálního bydlení rozptýleného U-R, území zastavěné urbanizované. Zároveň je součástí nezastavěného území. Funkční využití pozemku parc. č. 961 plocha orné půdy.


6
7 Pozemky parc. č. 6711/2 a 6711/3 se v územním plánu nachází v zóně krajinné zeleně - lesů N-Z. Část pozemků parc. č. 6711/2 a 6711/3 zasahuje do zóny územního systému ekologické stability N-ÚSES, regionálního biocentra. Pozemky parc. č. 6711/2 a 6711/3 jsou v nezastavěném území. Funkční využití pozemků parc. č. 6711/2 a 6711/3 plocha náletové zeleně. Přes pozemky je navrženo vedení stavby silnice II/471.

8 Pozemek parc. č. 6768 se v územním plánu nachází částečně v zóně obytné - individuálního bydlení rozptýleného U-R a částečně v zóně dopravy U-D. Pozemek parc. č. 6768 se nachází v nezastavěném území. Funkční využití pozemku parc. č. 6768 je částečně vodní plocha a tok, částečně náletová zeleň a částečně silnice vybrané silniční sítě. Přes pozemek je navrženo vedení stavby silnice I/68 včetně ochranného pásma.

Poučení

Poskytnuté vyjádření platí 1 rok ode dne jeho vydání, pokud v této lhůtě úřad, který jej vydal, žadateli nesdělí, že došlo ke změně podmínek, za kterých bylo vydáno, zejména na základě provedení aktualizace příslušných územně analytických podkladů, schválení zprávy o uplatňování zásad územního rozvoje a zprávy o uplatňování územního plánu.

Městský úřad Rychvald
odbor stavební, ŽP a rozvoje
735 32 RYCHVALD


Bc. Jana Újezdská
vedoucí úředník odboru stavebního,
životního prostředí a rozvoje



MĚSTSKÝ ÚŘAD RYCHVALD

Odbor stavební, životního prostředí a rozvoje
Orlovská 678
735 32 Rychvald

Váš dopis zn.:

Ze dne:

Naše zn.:

Sp. zn.:

Vyřizuje:

Tel.:

Email:

Datum:

18.1.2013

Ke zn.MěÚ-R/OSM/185

Ondrušková Regina

596 543 030

ondruskova@rychvald.cz

4.2.2013

Městský úřad Rychvald

Odbor bytový a správy majetku

Orlovská 678

735 32 Rychvald

Vyjádření z hlediska územního plánu o podmínkách využívání území a změn jeho využití pro pozemky parc. č. 1387/1, 6855/1, 6855/2, 6855/7, 6855/9, 6857/2, 6866, 6870, 6872/7 a 6875/32 v kat. území Rychvald

Městský úřad Rychvald, odbor stavební, životního prostředí a rozvoje, jako výstavby a životního prostředí, jako stavební úřad příslušný podle § 13 odst. 1 písm. e) zákona č. 183/2006 Sb., o územním plánování a stavebním řádu (stavební zákon), ve znění pozdějších předpisů, poskytuje podle § 139 zákona č. 500/2004 Sb., správní řád, ve znění pozdějších předpisů, vyjádření z hlediska Územního plánu sídelního útvaru Rychvald k pozemkům parc. č. 1387/1, 6855/1, 6855/2, 6855/7, 6855/9, 6857/2, 6866, 6870, 6872/7 a 6875/32 v kat. území Rychvald.

3 Pozemek parc. č. 1387/1 se v územním plánu nachází částečně v zóně krajinné zeleně - lesů N-Z a částečně v zóně zemědělské půdy N-P. Funkční využití pozemku parc. č. 1387/2 je vodní tok.

13 Pozemek parc. č. 6855/1 se v územním plánu nachází v zóně krajinné zeleně - lesů N-Z. Funkční využití pozemku parc. č. 6855/1 je vodní tok.

14 Pozemek parc. č. 6855/2 se v územním plánu nachází v zóně územního systému ekologické stability N-ÚSES. Pozemek je součástí lokálního biokoridoru. Funkční využití pozemku parc. č. 6855/2 je vodní tok.

15 Pozemek parc. č. 6855/7 se v územním plánu nachází v zóně zemědělské půdy N-P. Funkční využití pozemku parc. č. 6855/7 je vodní tok.

16 Pozemek parc. č. 6855/9 se v územním plánu nachází v zóně zemědělské půdy N-P. Funkční využití pozemku parc. č. 6855/9 je vodní tok.

17 Pozemek parc. č. 6857/2 se v územním plánu nachází částečně v zóně obytné - individuálního bydlení rozptýleného U-R a částečně v zóně dopravy U-D. Funkční využití pozemku parc. č. 6857/2 je vodní tok.

tel.: 596 543 043
email: podatelna@rychvald.cz
web: <http://www.rychvald.cz>
ID OS: 6snbbka

IČ: 00297615
DIČ: C200297615
Komerční banka, a.s., č.ú.: 2728791/0100
Úřední hodiny: Po, St 8.00-11.30 12.30-17.00

18
Pozemek parc. č. 6866 se v územním plánu nachází částečně v zóně obytné - individuálního bydlení - polyfunkční (živnostenské, venkovské) U-S, částečně v zóně krajinné zeleně - lesů N-Z a částečně v zóně územního systému ekologické stability N-ÚSE5. Pozemek je součástí lokálního biokoridoru. Funkční využití pozemku parc. 6866 je vodní tok. Pozemek se nachází v koridoru vymezeném pro silnici I/68.

19
Pozemek parc. č. 6870 se v územním plánu nachází částečně v zóně obytné - individuálního bydlení rozptýleného U-R a částečně v zóně dopravy U-D. Funkční využití pozemku parc. č. 6870 je plocha náletové zeleně. Pozemek se nachází v koridoru vymezeném pro silnici I/68.

20
Pozemek parc. č. 6872/7 se v územním plánu nachází v zóně územního systému ekologické stability N-ÚSE5. Pozemek je součástí lokálního biokoridoru. Funkční využití pozemku parc. č. 6872/7 je plocha náletové zeleně.

21
Pozemek parc. č. 6875/32 se v územním plánu nachází částečně v zóně krajinné zeleně - lesů N-Z a částečně v zóně zemědělské půdy N-P. Funkční využití pozemku parc. č. 6875/32 je vodní tok.

Poučení

Poskytnuté vyjádření platí 1 rok ode dne jeho vydání, pokud v této lhůtě úřad, který jej vydal, žadateli nesdělí, že došlo ke změně podmínek, za kterých bylo vydáno, zejména na základě provedení aktualizace příslušných územně analytických podkladů, schválení zprávy o uplatňování zásad územního rozvoje a zprávy o uplatňování územního plánu.

Městský úřad Rychvald
odbor stavební, ŽP a rozvoje
735 32 RYCHVALD

Bc. Jana Újezdská
vedoucí úředník odboru stavebního,
životního prostředí a rozvoje

- Bylo doporučeno zveřejnit v Rychvaldském zpravodaji článek, týkající se kácení stromů – za jakých podmínek je nutno o kácení žádat, kterých dřevin se kácení týká atd. a upozornit, aby žádosti byly podávány již v období vegetace, kdy lze stav stromů lépe posoudit.
- Komise VaŽP doporučuje radě města zvážit, zda kladení věnců u památníku obětem druhé světové války by nebylo vhodné zajistit takto : Proslovy a přednesy, které jsou rušeny projíždějícími automobily, by se mohly konat na náměstí a po jejich ukončení by proběhl akt kladení věnců přímo u památníku. Provozem na silnici dochází k narušení důstojnosti této akce.

Jana Dostálová, zapisovatelka komise



Ing. Miroslav Pěgřimek, v.r., předseda komise

Z á p i s č . 6/2012

z jednání komise výstavby a životního prostředí ze dne 18. 6. 2012

Přítomní : p. Ing. Pěgřimek, p. Ing. Fajkis, p. Pešl, p. Ing. Vrátný, p. Kowolowski

Program : 1. Kontrola plnění úkolů z jednání KVaŽP dne 7. 5. 2012
2. Informace ze zasedání rady a zastupitelstva města
3. Majetkoprávní záležitosti
4. Diskuze

1. K úkolům ze 7. 5. 2012 :
 - Na ulici Luční jsou prováděny terénní úpravy pozemku. Pro svou rozsáhlost byly zdejšími stavebními úřady pozastaveny a je vyřizována potřebná projektová dokumentace.
 - Článek o podmínkách pro povolení kácení stromů byl zveřejněn ve zpravodaji města.
2. Předseda komise podal přítomným informace z jednání rady města a zastupitelstva města.

Komise znovu projednala úkol rady města s tím, že KVaŽP navrhuje zřídit na adresu předsedy komise e-mailovou adresu, na kterou by přicházely podněty občanů, týkající se závad na místních komunikacích (stav vozovky, příkopů, dopravní značení atd.) Členové komise obdrželi seznam ulic a mapky Rychvaldu za tím účelem, že v případě podnětu od občanů provedou prošetření závady na místě a její následné oznámení odboru stavebnímu, ŽP a rozvoje. O možnosti využití e-mailové adresy k oznámení silničních závad by občané byli uvědomeni po odsouhlasení radou města prostřednictvím rychvaldského zpravodaje. Členové komise pověřili předsedu komise, aby do příštího jednání vypracoval seznam místních komunikací podle stupně jejich důležitosti.

3. Nabídka paní Ivety Sapetové na směnu budov v objektu bývalé kotelny – **komise po projednání doporučuje radě města nesouhlasit se směnou budov a doporučuje nabídnout paní Sapetové ke směně některý z pozemků města.**

Nabídka na odkoupení pozemků od Zemědělského podniku Razová, státní podnik v likvidaci – **komise po projednání má stejný názor, jako měla k nabídce projednávané na minulém jednání komise a to, že nedoporučuje radě města pozemky odkupovat v případě stanovení vysoké ceny a usilovat o bezplatný převod nebo za symbolickou cenu. Některé z pozemků nabídnout jiným vlastníkům, k jejichž pozemkům nabízené pozemky přiléhají.**

4. Dotaz, zda na ulici Bohumínské budou před finální úpravou povrchu vozovky provedeny zátěžové zkoušky a zda jsou součástí projektu na tuto silnici. Pokud tomu tak není, uplatnit požadavek na kontrolním dnu.

Na webových stránkách města bývají k vyjádření občanům předkládány ankety, o kterých mezi obyvateli není dobré všeobecné povědomí a nebo není dotazovaný problém řádně vysvětlen, případně není zveřejněna mapka pozemků. Pak vznikne situace, kdy občan neví, čeho se záměr města týká, nezná lokalitu záměru a není schopen adekvátně na dotaz reagovat. V poslední době se konkrétně jednalo o anketu na vytvoření lesoparku pod domem čp. 1601.

Jana Dostálová, zapisovatelka komise

Ing. Miroslav Pěgřimek, v.r., předseda komise



Odbor bytový a správy majetku

Zde

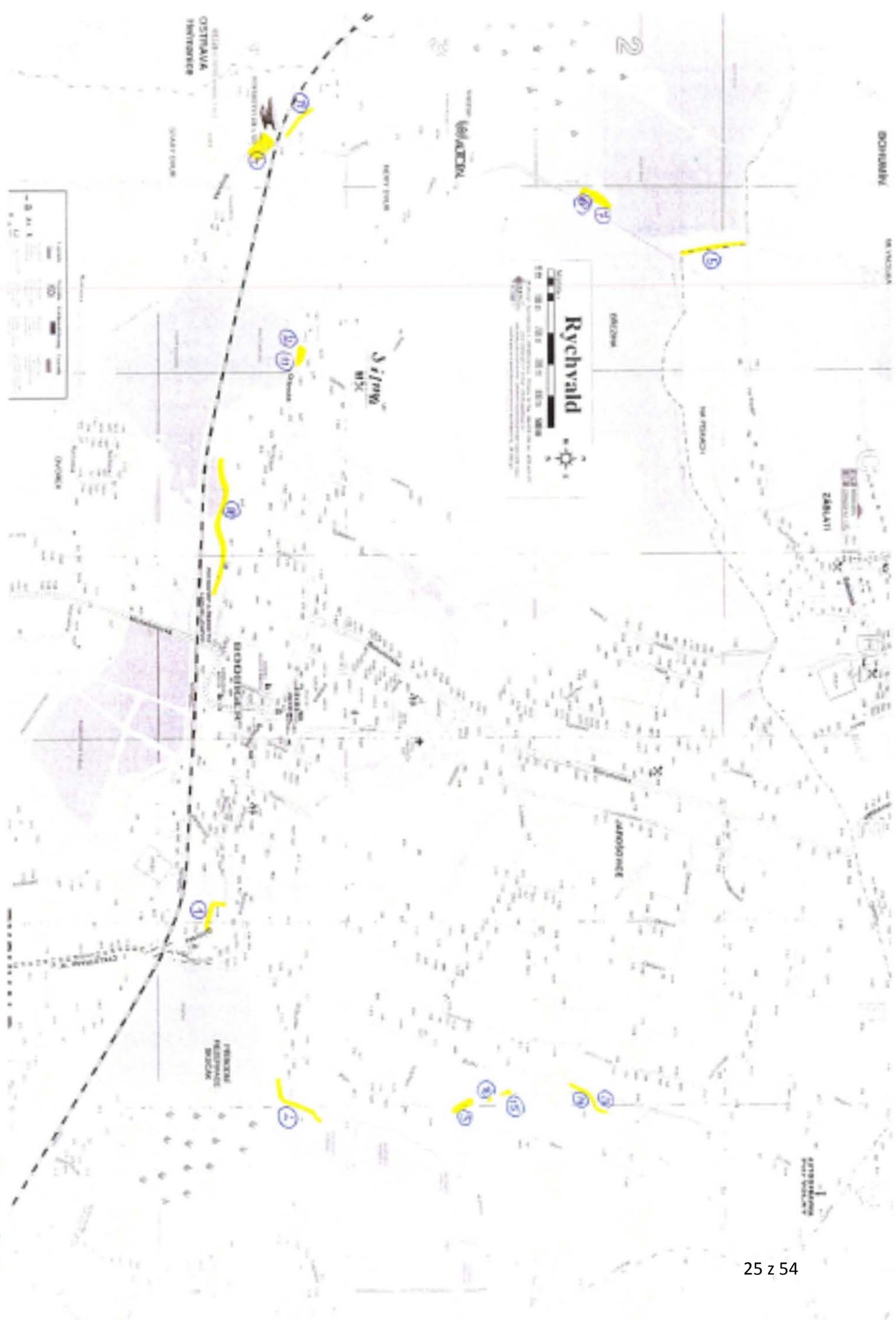
Vyjádření komise výstavby a ŽP k nabídce pozemků Zemědělským podnikem Razová, státní podnik v likvidaci Městu Rychvald

Komise po projednání nabídky na své schůzi dne 18. 2. 2013 nedoporučuje radě města odkoupit nabízené pozemky a trvá na svém stanovisku uvedeném v zápise č. 5/2012 a 6/2012 (první nabídka) s tím, že doporučuje Zemědělskému podniku Razová nabídnout pozemky jiným subjektům nebo vlastníkům sousedních pozemků.

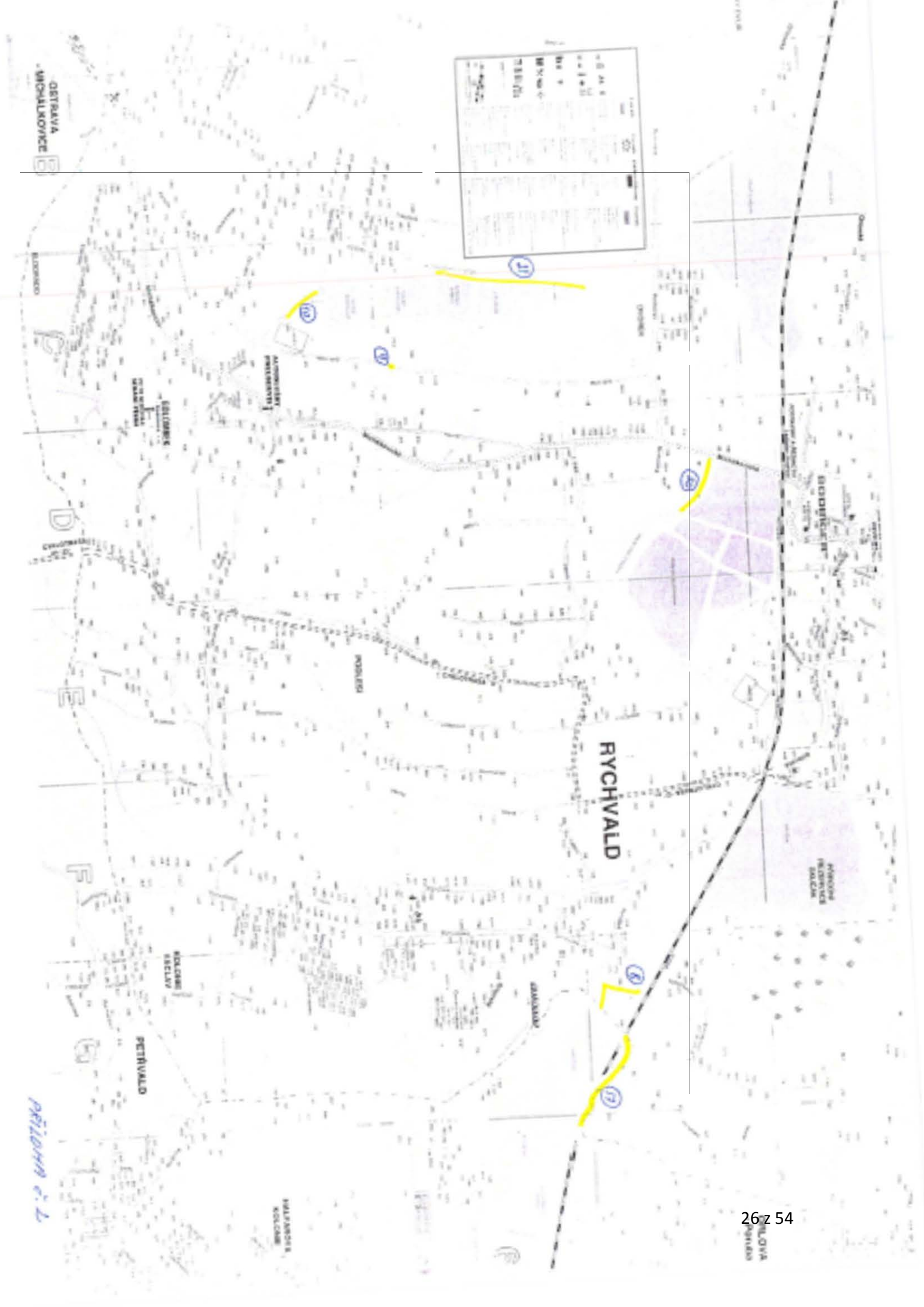
Rychvald, 19. 2. 2013

Zpracovala : Jana Dostálová, úředník odboru stavebního, ŽP a rozvoje





Priloha č. 1



Příloha č. 1

VÝPIS LISTU VLASTNICTVÍ

SPÍ k datu: 23.08.2012 07:20:00

Okres: 3803 Karviná Obec: 599107 Rychvald
 Kat. území: 744441 Rychvald List vlastnictví: 347

A Vlastníci a jiní oprávnění

Vlastník (jiný oprávněný) Vlastnické právo	IČO/RČ	Podíl
Česká republika	00000001-001	
<i>Právo hospodařit s majetkem státu</i> Zemědělský podnik Razová, státní podnik v likvidaci, Třanovského 11/622, 163 D4 Praha - Řepy	13642090	

B Nemovitosti

Pozemky

Parcela	Výměra [m ²]	Druh pozemku	Způsob využití	Způsob ochrany
214	549	ostatní plocha	ostat.komunikace	
961	1165	ostatní plocha	nepločná půda	
1387/1	386	vodní plocha	tok přirozený	
2600/2	483	ostatní plocha	ostat.komunikace	
6698	1493	ostatní plocha	ostat.komunikace	
6711/2	2950	ostatní plocha	nepločná půda	
6711/3	380	ostatní plocha	nepločná půda	
6768	816	vodní plocha	zamokřená pl.	
6787/6	12	ostatní plocha	ostat.komunikace	
6797	517	ostatní plocha	ostat.komunikace	
6837/10	125	ostatní plocha	silnice	
6837/11	25	ostatní plocha	silnice	
6855/1	720	vodní plocha	tok přirozený	
6855/2	98	vodní plocha	tok přirozený	
6855/7	68	vodní plocha	tok přirozený	
6855/9	24	vodní plocha	tok přirozený	
6857/2	918	vodní plocha	tok přirozený	
6866	2513	vodní plocha	tok přirozený	
6870	1422	vodní plocha	zamokřená pl.	
6872/7	1130	vodní plocha	tok přirozený	
6875/32	1920	vodní plocha	tok přirozený	

B1 Jiná práva - bez zápisu

C Omezení vlastnického práva - bez zápisu

D Jiné zápisy

Typ vztahu	Vztah pro	Vztah k
• Změna číslování parcel Z-25526/2009-803		Parcela: 2600/2
• Změna číslování parcel Z-25526/2009-803		Parcela: 6711/3
• Změna číslování parcel Z-25526/2009-803		Parcela: 6711/2
• Změna číslování parcel Z-25526/2009-803		Parcela: 6837/10
• Změna číslování parcel Z-25526/2009-803		Parcela: 6837/11
• Změna číslování parcel Z-25526/2009-803		Parcela: 6872/7

27 z 54

- Změna číslování parcel
Z-25526/2009-803

Parcela: 6875/32

E Nabývací tituly a jiné podklady k zápisu

Listina	Pro oprávněný subjekt	IČO/RČ
• Rozhodnutí o sloučení organizace - 495/2000 - 3030 ze dne 22.03.2000 Z-3763/2001-803	Zemědělský podnik Razová, státní podnik v likvidaci, Třanovského 11/622, 163 04 Praha - Řepy	13642090
• Ohlášení zániku práva hospodaření a vzniku práva hospodařit 29/04/185 - ze dne 07.04.2004 Z-3235/2004-803	Zemědělský podnik Razová, státní podnik v likvidaci, Třanovského 11/622, 163 04 Praha - Řepy	13642090
• Ohlášení zániku práva hospodaření a vzniku práva hospodařit - ze dne 02.05.2006 Z-5147/2006-803	Zemědělský podnik Razová, státní podnik v likvidaci, Třanovského 11/622, 163 04 Praha - Řepy	13642090
• Příkladová listina - čj. 122.996/5-II/21 ze dne 26.11.1950 Z-5147/2006-803	Česká republika	00000001-001
• Souhlasné prohlášení o vzniku práva ze zákona - ze dne 19.02.2007 Z-3192/2007-803	Zemědělský podnik Razová, státní podnik v likvidaci, Třanovského 11/622, 163 04 Praha - Řepy	13642090
• Souhlasné prohlášení o vzniku práva ze zákona - ze dne 19.02.2007 Z-3193/2007-803	Zemědělský podnik Razová, státní podnik v likvidaci, Třanovského 11/622, 163 04 Praha - Řepy	13642090
• Souhlasné prohlášení o vzniku práva ze zákona - ze dne 19.02.2007 Z-3194/2007-803	Zemědělský podnik Razová, státní podnik v likvidaci, Třanovského 11/622, 163 04 Praha - Řepy	13642090
• Pozemková kniha knih.vl.č.1829 - Z-3192/2007-803	Česká republika	00000001-001
• Smlouva kupní - POLVZ:208/1974 ze dne 18.06.1974 Z-3192/2007-803	Česká republika	00000001-001
• Pozemková kniha knih.vl.č.2044 - Příkladová listina ze dne 26.11.1950 Z-3193/2007-803	Česká republika	00000001-001
• Pozemková kniha knih.vl.č.1829 - Z-3194/2007-803	Česká republika	00000001-001

F Vztah bonitovaných půdních ekologických jednotek (BPEJ) k parcelám - bez zápisu

UPOZORNĚNÍ: Tento výpis má pouze informativní charakter a nesehrnuje celé "Výpis z katastru nemovitostí".

Výstupní sestava byla vytvořena aplikací PROMEBA v1.2 (© OIGIS, spol. s r.o.

11. zasedání ZM Rychvald

MATERIÁL URČENÝ PRO ZASEDÁNÍ ZASTUPITELSTVA MĚSTA RYCHVALD DNE 13.3.2013

Bod 14. Účetní závěrka města Rychvaldu sestavená k rozvahovému dni 31. 12. 2012

Obsah:

1. Důvodová zpráva
2. Účetní výkazy - Rozvaha, Výkaz zisku a ztrát, Příloha

Návrh na usnesení:

Zastupitelstvo města

dle zákona o obcích č. 128/2000 Sb., v úplném znění

s c h v a l u j e

účetní závěrku města Rychvaldu sestavenou k rozvahovému dni 31.12.2012

11. zasedání ZM Rychvald

MATERIÁL URČENÝ PRO ZASEDÁNÍ ZASTUPITELSTVA MĚSTA RYCHVALD DNE 13.3.2013

Bod 14

Důvodová zpráva

Novela zákona č. 563/1991 Sb., o účetnictví nově zavedla do našeho právního řádu povinnost schvalování účetních závěrek obcí (tj. Výkaz zisku a ztráty, Rozvaha, Příloha) a zmocnila ministerstvo financí k tomu, aby ve vyhlášce upravilo postup při schvalování účetních závěrek tzv. vybraných účetních jednotek, mezi něž patří i obce a jimi zřízené příspěvkové organizace.

Zároveň byl novelizován zákon č.128/2000 Sb., o obcích právě v oblasti schvalování účetních závěrek, kdy do § 84 odstavec 2) písmeno b) byl doplněn text, že zastupitelstvu obce přísluší schvalovat účetní závěrku obce sestavenou k rozvahovému dni.

Tato novela rozšířila pouze pravomoci zastupitelstva a rady při schvalování účetních závěrek. Působnost kontrolního či finančního výboru nebyla novelou zákona nijak dotčena a těmto výborům přímo neuložila podílet se na schvalování ročních účetních závěrek.

Z uvedeného tedy vyplývá, že počínaje účetní závěrkou sestavenou k rozvahovému dni 31.12. 2012, budou tyto nově schvalovány v příslušných orgánech obce.

Účetní závěrka je ryze účetní kategorie a nemá přímou souvislost se závěrečným účtem obce, který není sestavován a schvalován podle účetních předpisů, ale podle zákona č. 250/2000 Sb., o rozpočtových pravidlech územních rozpočtů. Z tohoto důvodu je možné schvalovat účetní závěrky kdykoliv před schválením závěrečného účtu, který musí být předložen ke schválení zastupitelstvu obce do 30. 6. následujícího roku.

11. zasedání ZM Rychvald

MATERIÁL URČENÝ PRO ZASEDÁNÍ ZASTUPITELSTVA MĚSTA RYCHVALD DNE 13.3.2013



VÝKAZ ZISKU A ZTRÁTY

územní samosprávné celky, svazky obcí, regionální rady regionu soudržnosti

(v Kč, s přesností na dvě desetinná místa)

Období: 12 / 2012

IČO: 00297615

Název: Město Rychvald

Sestavená k rozvahovému dni 31. prosinci 2012

Sídlo účetní jednotky

ulice, č.p. Orlovská 678
obec Rychvald
PSČ, pošta 735 32

Místo podnikání

ulice, č.p. Orlovská 678
obec Rychvald
PSČ, pošta 735 32

Údaje o organizaci

identifikační číslo 00297615
právní forma veřejnoprávní korporace
zřizovatel

Předmět podnikání

hlavní činnost samospráva a státní správa
vedlejší činnost
CZ-NACE

Kontaktní údaje

telefon 596543033
fax
e-mail vasickova@rychvald.cz
WWW stránky www.rychvald.cz

Razítko účetní jednotky

MĚSTO RYCHVALD
Orlovská 678
735 32 RYCHVALD

Osoba odpovědná za účetnictví

Věra Vašíčková

Podpisový záznam osoby odpovědné
za správnost údajů

Statutární zástupce

Kapková Šárka

Podpisový záznam statutárního
orgánu

Okamžik sestavení (datum, čas): 22.02.2013, 12h11m58s

Zpracoval(a): Jana Strnišřová - vedoucí úředník finančního odboru

Předkládá: Rada města

29 z 54

11. zasedání ZM Rychvald

MATERIÁL URČENÝ PRO ZASEDÁNÍ ZASTUPITELSTVA MĚSTA RYCHVALD DNE 13.3.2013

Číslo položky	Název položky	Synthetický účet	Běžné období		Minulé období	
			Hlavní činnost	Hospodářská činnost	Hlavní činnost	Hospodářská činnost
A. Náklady celkem			72 934 635,67		61 245 549,33	
I. Náklady z činnosti			56 748 179,52		45 445 673,17	
1.	Spotřeba materiálu	501	919 953,47		1 389 062,73	
2.	Spotřeba energie	502	2 775 711,15		2 346 712,28	
3.	Spotřeba jiných neskladovatelných dodávek	503				
4.	Prodané zboží	504	25 365,76			
5.	Aktivace dlouhodobého majetku	506			48 715,00-	
6.	Aktivace oběžného majetku	507				
7.	Změna stavu zásob vlastní výroby	508				
8.	Opravy a udržování	511	12 091 997,46		10 532 007,90	
9.	Cestovné	512	36 008,00		39 121,00	
10.	Náklady na reprezentaci	513	102 205,40		55 173,60	
11.	Aktivace vnitroorganizačních služeb	516				
12.	Ostatní služby	518	14 099 486,74		12 532 958,37	
13.	Mzdové náklady	521	11 635 111,00		12 200 868,00	
14.	Zákonné sociální pojištění	524	3 658 307,00		4 060 874,00	
15.	Jiné sociální pojištění	525	41 075,00			
16.	Zákonné sociální náklady	527	598 225,00		600 553,00	
17.	Jiné sociální náklady	528	454 472,00		510 545,00	
18.	Daň silniční	531				
19.	Daň z nemovitostí	532				
20.	Jiné daně a poplatky	538	51 260,00		54 256,00	
22.	Smluvní pokuty a úroky z prodlení	541			1 000,00	
23.	Jiné pokuty a penále	542				
24.	Dary	543	270 697,00		184 653,00	
25.	Prodaný materiál	544				
26.	Manka a škody	547	265 281,80			
27.	Tvorba fondů	548	135 849,37		156 499,10	
28.	Odpisy dlouhodobého majetku	551	7 079 649,21			
29.	Prodaný dlouhodobý nehmotný majetek	552				
30.	Prodaný dlouhodobý hmotný majetek	553			12 000,00	
31.	Prodané pozemky	554	254 232,00		19 766,00	
32.	Tvorba a zúčtování rezerv	555				
33.	Tvorba a zúčtování opravných položek	556	140 722,90		8 143 015,26-	
34.	Náklady z vyřazených pohledávek	557	197 058,00		8 503 021,97	
35.	Náklady z drobného dlouhodobého majetku	558	512 349,20			

11. zasedání ZM Rychvald

MATERIÁL URČENÝ PRO ZASEDÁNÍ ZASTUPITELSTVA MĚSTA RYCHVALD DNE 13.3.2013

Číslo položky	Název položky	Syntetický účet	Běžné období		Minulé období	
			Hlavní činnost 1	Hospodářská činnost 2	Hlavní činnost 3	Hospodářská činnost 4
36.	Ostatní náklady z činnosti	549	1 403 162,06		438 331,48	
II. Finanční náklady			76,65		169 422,04	
1.	Prodané cenné papíry a podíly	561				
2.	Úroky	562				
3.	Kurzové ztráty	563				
4.	Náklady z přecenění reálnou hodnotou	564				
5.	Ostatní finanční náklady	569	76,65		169 422,04	
III. Náklady na transfery			13 684 439,50		13 196 869,12	
2.	Náklady vybraných místních vládních institucí na transfery	572	13 684 439,50		13 196 869,12	
V. Daň z příjmů			2 501 940,00		2 433 585,00	
1.	Daň z příjmů	591	2 501 940,00		2 433 585,00	
2.	Dodatečné odvody daně z příjmů	595				
B. Výnosy celkem			78 740 398,29		77 355 950,28	
I. Výnosy z činnosti			17 469 904,99		19 086 939,05	
1.	Výnosy z prodeje vlastních výrobků	601				
2.	Výnosy z prodeje služeb	602	1 272 629,24		1 232 814,74	
3.	Výnosy z pronájmu	603	11 406 013,10		11 417 623,87	
4.	Výnosy z prodaného zboží	604	24 500,20			
5.	Výnosy ze správních poplatků	605	170 610,00		228 810,00	
6.	Výnosy z místních poplatků	606	3 786 546,50		4 238 674,00	
8.	Jiné výnosy z vlastních výkonů	609	27 961,05		110 484,34	
9.	Smluvní pokuty a úroky z prodlení	641	62 063,00		15 788,00	
10.	Jiné pokuty a penále	642	39 625,00		5 000,00	
11.	Výnosy z vyřazených pohledávek	643			373 552,62	
12.	Výnosy z prodeje materiálu	644				
13.	Výnosy z prodeje dlouhodobého nehmotného majetku	645				
14.	Výnosy z prodeje dlouhodobého hmotného majetku kromě pozemků	646			12 000,00	
15.	Výnosy z prodeje pozemků	647	145 370,00		858 000,00	
16.	Čerpání fondů	648	458 586,90		400 790,20	
17.	Ostatní výnosy z činnosti	649	76 000,00		193 401,28	
II. Finanční výnosy			284 559,79		368 540,69	
1.	Výnosy z prodeje cenných papírů a podílů	661				

11. zasedání ZM Rychvald

MATERIÁL URČENÝ PRO ZASEDÁNÍ ZASTUPITELSTVA MĚSTA RYCHVALD DNE 13.3.2013

Číslo položky	Název položky	Synthetický účet	Běžné období		Mínulé období	
			Hlavní činnost 1	Hospodářská činnost 2	Hlavní činnost 3	Hospodářská činnost 4
2.	Úroky	662	284 065,79		367 766,69	
3.	Kurzové zisky	663				
4.	Výnosy z přecenění reálnou hodnotou	664				
5.	Výnosy z dlouhodobého finančního majetku	665	494,00		774,00	
6.	Ostatní finanční výnosy	669				
IV.	Výnosy z transferů		5 566 094,26		5 530 990,00	
2.	Výnosy vybraných místních vládních institucí z transferů	672	5 566 094,26		5 530 990,00	
V.	Výnosy ze sdílených daní a poplatků		55 419 839,25		52 369 480,54	
1.	Výnosy ze sdílené daně z příjmů fyzických osob	681	12 596 287,62		12 591 665,10	
2.	Výnosy ze sdílené daně z příjmů právnických osob	682	15 365 736,36		13 433 958,83	
3.	Výnosy ze sdílené daně z přidané hodnoty	684	23 789 043,31		24 033 174,27	
4.	Výnosy ze sdílených spotřebních daní	685				
5.	Výnosy ze sdílených majetkových daní	686	2 824 600,88		1 807 270,34	
6.	Výnosy z ostatních sdílených daní a poplatků	688	844 171,08		503 412,00	
C.	Výsledek hospodaření					
1.	Výsledek hospodaření před zdaněním		8 307 702,62		18 543 985,95	
2.	Výsledek hospodaření běžného účetního období		5 805 762,62		16 110 400,95	

* Konec sestavy *

11. zasedání ZM Rychvald

MATERIÁL URČENÝ PRO ZASEDÁNÍ ZASTUPITELSTVA MĚSTA RYCHVALD DNE 13.3.2013



ROZVAHA - BILANCE

územní samosprávné celky, svazky obcí, regionální rady regionu soudržnosti

(v Kč, s přesností na dvě desetinná místa)

Období: 12 / 2012

IČO: 00297615

Název: Město Rychvald

Sestavená k rozvahovému dni 31. prosinci 2012

Sídlo účetní jednotky

ulice, č.p. Orlovská 678
obec Rychvald
PSČ, pošta 735 32

Místo podnikání

ulice, č.p. Orlovská 678
obec Rychvald
PSČ, pošta 735 32

Údaje o organizaci

identifikační číslo 00297615
právní forma veřejnoprávní korporace
zřizovatel

Předmět podnikání

hlavní činnost samospráva a státní správa
vedlejší činnost
CZ-NACE

Kontaktní údaje

telefon 596543033
fax
e-mail vasickova@rychvald.cz
WWW stránky www.rychvald.cz

Razítko účetní jednotky

MĚSTO RYCHVALD
Orlovská 678
735 32 RYCHVALD

Osoba odpovědná za účetnictví

Věra Vašíčková

Podpisový záznam osoby odpovědné
za správnost údajů

Statutární zástupce

Kapková Šárka

Podpisový záznam statutárního
orgánu

Okamžik sestavení (datum, čas): 22.02.2013, 12h 8m15s

11. zasedání ZM Rychvald

Číslo položky	Název položky	Účet	Období			
			Brutto	Běžné	Minulé	
			Korekce	Netto		
AKTIVA CELKEM			574 033 978,95	233 923 161,73	340 110 817,22	333 986 029,24
A.	Stálá aktiva		523 815 052,08	231 712 108,08	292 102 944,00	272 053 636,75
I.	Dlouhodobý nehmotný majetek		1 527 153,50	594 329,49	932 824,01	926 824,01
1.	Nehmotné výsledky výzkumu a vývoje	012				
2.	Software	013	282 401,10	279 577,09	2 824,01	2 824,01
3.	Oceňitelná práva	014				
4.	Povolenky na emise a preferenční limity	015				
5.	Drobný dlouhodobý nehmotný majetek	018	314 752,40	314 752,40		
6.	Ostatní dlouhodobý nehmotný majetek	019				
7.	Nedokončený dlouhodobý nehmotný majetek	041	930 000,00		930 000,00	924 000,00
8.	Uspořádací účet technického zhodnocení dlouhodobého nehmotného majetku	044				
9.	Poskytnuté zálohy na dlouhodobý nehmotný majetek	051				
II.	Dlouhodobý hmotný majetek		521 312 463,58	231 117 778,59	290 194 684,99	270 011 402,74
1.	Pozemky	031	31 367 753,16		31 367 753,16	28 213 988,16
2.	Kulturní předměty	032	130 764,00		130 764,00	130 764,00
3.	Stavby	021	455 287 136,26	218 046 730,37	237 240 405,89	218 050 170,51
4.	Samostatné movité věci a soubory movitých věcí	022	15 971 532,57	5 874 480,47	10 097 052,10	10 544 655,93
5.	Pěstitelské celky trvalých porostů	025				
6.	Drobný dlouhodobý hmotný majetek	028	6 958 766,25	6 958 766,25		
7.	Ostatní dlouhodobý hmotný majetek	029				
8.	Nedokončený dlouhodobý hmotný majetek	042	11 596 511,34	237 801,50	11 358 709,84	13 071 824,14
9.	Uspořádací účet technického zhodnocení dlouhodobého hmotného majetku	045				
10.	Poskytnuté zálohy na dlouhodobý hmotný majetek	052				
III.	Dlouhodobý finanční majetek		701 760,00		701 760,00	701 760,00
1.	Majetkové účasti v osobách s rozhodujícím vlivem	061				
2.	Majetkové účasti v osobách s podstatným vlivem	062				
3.	Díhové cenné papíry držené do splatnosti	063				
4.	Dlouhodobé půjčky	067				
5.	Terminované vklady dlouhodobé	068				
6.	Ostatní dlouhodobý finanční majetek	069	701 760,00		701 760,00	701 760,00
7.	Pořízovaný dlouhodobý finanční majetek	043				
8.	Poskytnuté zálohy na dlouhodobý finanční majetek	053				
IV.	Dlouhodobé pohledávky		273 675,00		273 675,00	413 650,00
1.	Poskytnuté návratné finanční výpomoci dlouhodobé	462	105 000,00		105 000,00	160 000,00
2.	Dlouhodobé pohledávky z postoupených úvěrů	464				

11. zasedání ZM Rychvald

MATERIÁL URČENÝ PRO ZASEDÁNÍ ZASTUPITELSTVA MĚSTA RYCHVALD DNE 13.3.2013

Číslo položky	Název položky	Syntetický účel	Období		
			Brutto	Běžné	Minulé
			Korekce	Netto	
3.	Dlouhodobé poskytnuté zálohy	465			
4.	Dlouhodobé pohledávky z ručení	466			
5.	Dlouhodobé pohledávky z nástrojů spolufinancovaných ze zahraničí	468			
6.	Ostatní dlouhodobé pohledávky	469	168 675,00		168 675,00
7.	Dlouhodobé poskytnuté zálohy na transfery	471			253 650,00
B.	Oběžná aktiva		50 218 926,87	2 211 053,65	48 007 873,22
I.	Zásoby		77 125,38		77 125,38
1.	Pořízení materiálu	111			
2.	Materiál na skladě	112			
3.	Materiál na cestě	119			
4.	Nedokončená výroba	121			
5.	Polotovary vlastní výroby	122			
6.	Výrobky	123			
7.	Pořízení zboží	131			
8.	Zboží na skladě	132	77 125,38		77 125,38
9.	Zboží na cestě	138			
10.	Ostatní zásoby	139			
II.	Krátkodobé pohledávky		25 188 010,98	2 211 053,65	22 976 957,33
1.	Odebíratelé	311	3 383 601,57	1 387 829,01	1 995 772,56
2.	Směnky k inkasu	312			
3.	Pohledávky za eskontované cenné papíry	313			
4.	Krátkodobé poskytnuté zálohy	314	12 876 154,63		12 876 154,63
5.	Jiné pohledávky z hlavní činnosti	315	1 090 774,74	815 451,14	275 323,60
6.	Poskytnuté návratné finanční výpomoci krátkodobé	316			
7.	Krátkodobé pohledávky z postoupených úvěrů	317			
8.	Pohledávky z titulu daní a obdobných dávek	318			
9.	Pohledávky ze sdílených daní	319			
10.	Pohledávky za zaměstnanci	335	606,00		606,00
11.	Zúčtování s institucemi sociálního zabezpečení a zdravot. pojištění	336			
12.	Daň z příjmů	341			
13.	Jiné přímé daně	342			
14.	Daň z přidané hodnoty	343	177 032,00		177 032,00
15.	Jiné daně a poplatky	344			
16.	Pohledávky za vybranými ústředními vládními institucemi	346			
17.	Pohledávky za vybranými místními vládními institucemi	348			
18.	Pohledávky za účastníky sdružení	351			

11. zasedání ZM Rychvald

MATERIÁL URČENÝ PRO ZASEDÁNÍ ZASTUPITELSTVA MĚSTA RYCHVALD DNE 13.3.2013

Číslo položky	Název položky	Odpovědný účet	Období		
			Běžné	Korekce	Minulé
			Brutto		Netto
19.	Krátkodobé pohledávky z ručení	361			
20.	Pevné termínové operace a opce	363			
21.	Pohledávky z finančního zajištění	365			
22.	Pohledávky z vydaných dluhopisů	367			
23.	Krátkodobé pohledávky z nástrojů spolufinancovaných ze zahraničí	371			
24.	Krátkodobé poskytnuté zálohy na transfery	373	846 844,00		846 844,00
25.	Náklady příštích období	381	130 447,65		130 447,65
26.	Příjmy příštích období	385			
27.	Dohadné účty aktivní	388	3 480 000,00		3 480 000,00
28.	Ostatní krátkodobé pohledávky	377	3 202 550,39	7 773,50	3 194 776,89
III.	Krátkodobý finanční majetek		24 953 790,51		24 953 790,51
1.	Majetkové cenné papíry k obchodování	251			
2.	Dluhové cenné papíry k obchodování	253			
3.	Jiné cenné papíry	256			
4.	Termínované vklady krátkodobé	244			
5.	Jiné běžné účty	245	449 527,49		449 527,49
9.	Běžný účet	241			
11.	Základní běžný účet územních samosprávných celků	231	6 883 482,71		6 883 482,71
12.	Běžné účty fondů územních samosprávných celků	236	17 601 620,31		17 601 620,31
15.	Ceniny	263	19 160,00		19 160,00
16.	Peníze na cestě	262			
17.	Pokladna	261			

11. zasedání ZM Rychvald

Číslo položky	Název položky	Synthetický kód	Období	
			Běžné	Minulé
PASIVA CELKEM			340 110 817,22	333 986 029,24
C.	Vlastní kapitál		300 515 409,17	292 755 723,09
I.	Jmění účetní jednotky a upravující položky		244 596 421,71	242 571 525,32
1.	Jmění účetní jednotky	401	413 861 533,35	412 299 736,35
3.	Transfery na pořízení dlouhodobého majetku	403	69 039 140,97	67 448 890,73
4.	Kurzové rozdíly	405		
5.	Oceňovací rozdíly při prvotním použití metody	406	234 181 379,30-	233 438 759,66-
6.	Jiné oceňovací rozdíly	407	3 738 342,10-	3 738 342,10-
7.	Opravy minulých období	408	384 531,21-	
II.	Fondy účetní jednotky		17 595 270,31	17 666 243,24
6.	Ostatní fondy	419	17 595 270,31	17 666 243,24
III.	Výsledek hospodaření		38 323 717,15	32 517 954,53
1.	Výsledek hospodaření běžného účetního období	493	5 805 762,62	16 110 400,95
2.	Výsledek hospodaření ve schvalovacím řízení	431		
3.	Nerozdělený zisk, neuhrazená ztráta minulých let	432	32 517 954,53	16 407 553,58
D.	Cizí zdroje		39 595 408,05	41 230 306,15
I.	Rezervy			
1.	Rezervy	441		
II.	Dlouhodobé závazky		19 914 413,40	16 088 678,40
1.	Dlouhodobé úvěry	451		
2.	Přijaté návratné finanční výpomoci dlouhodobé	452		
3.	Dlouhodobé závazky z vydaných dluhopisů	453		
4.	Dlouhodobé přijaté zálohy	455	16 669 413,40	16 088 678,40
5.	Dlouhodobé závazky z ručení	456		
6.	Dlouhodobé směnky k úhradě	457		
7.	Dlouhodobé závazky z nástrojů spolufinancovaných ze zahraničí	458		
8.	Ostatní dlouhodobé závazky	459		
9.	Dlouhodobé přijaté zálohy na transfery	472	3 245 000,00	
III.	Krátkodobé závazky		19 680 994,65	25 141 627,75
1.	Krátkodobé úvěry	281		
2.	Eskontované krátkodobé dluhopisy (směnky)	282		
3.	Krátkodobé závazky z vydaných dluhopisů	283		
4.	Jiné krátkodobé půjčky	289		
5.	Dodavatelé	321	26 563,00	76 152,41
6.	Směnky k úhradě	322		

11. zasedání ZM Rychvald

MATERIÁL URČENÝ PRO ZASEDÁNÍ ZASTUPITELSTVA MĚSTA RYCHVALD DNE 13.3.2013

Číslo pořadí	Název položky	Syntetický účet	Období	
			Běžné	Minulé
7.	Krátkodobé přijaté zálohy	324	13 785 569,00	13 347 667,00
8.	Závazky z dělené správy a kaucí	325		
9.	Přijaté návratné finanční výpomoci krátkodobě	326		
10.	Přijaté zálohy daní	327		
13.	Zaměstnanci	331	728 564,00	839 513,00
14.	Jiné závazky vůči zaměstnancům	333		
15.	Zúčtování s institucemi sociálního zabezpečení a zdravotního pojištění	336	362 745,00	427 285,00
16.	Daň z příjmů	341		
17.	Jiné přímé daně	342	82 851,00	75 861,00
18.	Daň z přidané hodnoty	343		
19.	Jiné daně a poplatky	344		17 580,00
20.	Závazky k osobám mimo vybrané vládní instituce	345		
21.	Závazky k vybraným ústředním vládním institucím	347		37 633,00
22.	Závazky k vybraným místním vládním institucím	349		
23.	Závazky k účastníkům sdružení	352		
24.	Krátkodobé závazky z ručení	362		
25.	Pevné termínové operace a opce	363		
27.	Závazky z finančního zajištění	366		
28.	Závazky z upsaných nesplacených cenných papírů a podílů	368		
29.	Krátkodobé závazky z nástrojů spolufinancovaných ze zahraničí	372		
30.	Krátkodobé přijaté zálohy na transfery	374	25 390,50	5 243 023,24
31.	Výdaje příštích období	383	1 306 482,38	35,00
32.	Výnosy příštích období	384	19 792,00	19 792,00
33.	Dohadné účty pasivní	389	2 889 444,00	4 343 948,04
34.	Ostatní krátkodobé závazky	378	453 593,77	713 138,06

* Konec sestavy *

11. zasedání ZM Rychvald

PRÍLOHA

MATERIÁL URČENÝ PRO ZASEDÁNÍ ZASTUPITELSTVA MĚSTA RYCHVALD DNE 13.3.2013



územní samosprávné celky, svazky obcí, regionální rady

(v Kč, s přesností na dvě desetinná místa)

Období: **12 / 2012**

IČO: **00297615**

Název: **Město Rychvald**

Sestavená k rozvahovému dni 31. prosinci 2012

Sídlo účetní jednotky

ulice, č.p. **Orlovská 678**
obec **Rychvald**
PSČ, pošta **735 32**

Místo podnikání

ulice, č.p. **Orlovská 678**
obec **Rychvald**
PSČ, pošta **735 32**

Údaje o organizaci

identifikační číslo **00297615**
právní forma **veřejnoprávní korporace**
zřizovatel

Předmět podnikání

hlavní činnost **samospráva a státní správa**
vedlejší činnost
CZ-NACE

Kontaktní údaje

telefon **596543033**
fax
e-mail **vasickova@rychvald.cz**
WWW stránky **www.rychvald.cz**

Razítko účetní jednotky

MĚSTO RYCHVALD
Orlovská 678
735 32 RYCHVALD

Osoba odpovědná za účetnictví

Věra Vašíčková

Podpisový záznam osoby odpovědné
za správnost údajů

Statutární zástupce

Kapková Šárka

Podpisový záznam statutárního
orgánu

Okamžik sestavení (datum, čas): 22.02.2013, 12h15m55s

11. zasedání ZM Rychvald

A.1. Informace podle § 7 odst. 3 zákona

Účetní jednání bylo provedeno v souladu s vyhláškou 410/2009 a platnými Českými účetními standardy.

A.2. Informace podle § 7 odst. 4 zákona

Obsahové vymezení některých položek účetních výkazů bylo meziročně změněno aplikací vyhlášky č. 410/2009 Sb. a změnami směrné účtové osnovy vyplývající ze Zákona 563/1991 Sb.

A.3. Informace podle § 7 odst. 5 zákona

Drobný dlouhodobý hmotný a nehmotný majetek, dlouhodobý hmotný majetek a nehmotný majetek je v účetnictví veden v pořizovacích cenách včetně nákladů souvisejících s jeho pořízením. Bezúplatně nabytý majetek je veden v odhadní ceně stanovené znaleckým posudkem. Účetní odepisování majetku je prováděno rovnoměrným způsobem dle Směrnice o odepisování majetku a platného Odpisového plánu. Cenné papíry, které nezakládají podstatný ani rozhodující vliv, jsou vedeny v účetnictví v nominální hodnotě. Je účtováno o zboží na skladě - jedná se o Publikaci o městě, která je určena k prodeji. V roce 2012 bylo zřízeno zástavní právo na bytovou budovu čp. 734 v částce 7,855.333,71 Kč / dotace z Ministerstva pro místní rozvoj /.

11. zasedání ZM Rychvald

A.4. Informace podle § 7 odst. 5 zákona o stavu účtů v knize podrozvahových účtů

MATERIÁL URČENÝ PRO ZASEDÁNÍ ZASTUPITELSTVA MĚSTA RYCHVALD DNE 13.3.2013

Číslo položky	Název položky	Podrozvahový účet	ÚČETNÍ OBDOBÍ	
			BĚŽNÉ	MINULÉ
P.I.	Majetek účetní jednotky		7 754 280,58	8 526 155,38
1.	Jiný drobný dlouhodobý nehmotný majetek	901		
2.	Jiný drobný dlouhodobý hmotný majetek	902		
3.	Ostatní majetek	903	7 754 280,58	8 526 155,38
P.II.	Vyřazené pohledávky a závazky		168 850,00	124 499,00
1.	Vyřazené pohledávky	911	168 850,00	124 499,00
2.	Vyřazené závazky	912		
P.III.	Podmíněné pohledávky z důvodu užívání majetku jinou osobou			
1.	Krátkodobé podmíněné pohledávky z důvodu úplatného užívání majetku jinou osobou	921		
2.	Dlouhodobé podmíněné pohledávky z důvodu úplatného užívání majetku jinou osobou	922		
3.	Krátkodobé podmíněné pohledávky z důvodu užívání majetku jinou osobou na základě smlouvy o výpůjčce	923		
4.	Dlouhodobé podmíněné pohledávky z důvodu užívání majetku jinou osobou na základě smlouvy o výpůjčce	924		
5.	Krátkodobé podmíněné pohledávky z důvodu užívání majetku jinou osobou z jiných důvodů	925		
6.	Dlouhodobé podmíněné pohledávky z důvodu užívání majetku jinou osobou z jiných důvodů	926		
P.IV.	Další podmíněné pohledávky a ostatní podmíněná aktiva		165 000,00	2 440 000,00
1.	Krátkodobé podmíněné pohledávky ze smluv o prodeji dlouhodobého majetku	931		
2.	Dlouhodobé podmíněné pohledávky ze smluv o prodeji dlouhodobého majetku	932		
3.	Krátkodobé podmíněné pohledávky z jiných smluv	933		
4.	Dlouhodobé podmíněné pohledávky z jiných smluv	934		
5.	Krátkodobé podmíněné pohledávky z nástrojů spolufinancovaných ze zahraničí	939		
6.	Dlouhodobé podmíněné pohledávky z nástrojů spolufinancovaných ze zahraničí	941		
7.	Krátkodobé podmíněné pohledávky ze vztahu k jiným zdrojům	942		
8.	Dlouhodobé podmíněné pohledávky ze vztahu k jiným zdrojům	943	165 000,00	2 440 000,00
9.	Krátkodobé podmíněné úhrady pohledávek z přijatých zajištění	944		
10.	Dlouhodobé podmíněné úhrady pohledávek z přijatých zajištění	945		
11.	Krátkodobé podmíněné pohledávky ze soudních sporů, správních řízení a jiných řízení	947		
12.	Dlouhodobé podmíněné pohledávky ze soudních sporů, správních řízení a jiných řízení	948		
13.	Ostatní krátkodobá podmíněná aktiva	949		
14.	Ostatní dlouhodobá podmíněná aktiva	951		
P.V.	Podmíněné závazky z důvodu užívání cizího majetku			
1.	Krátkodobé podmíněné závazky z leasingových smluv	961		
2.	Dlouhodobé podmíněné závazky z leasingových smluv	962		
3.	Krátkodobé podmíněné závazky z důvodu úplatného užívání cizího majetku na základě jiného důvodu	963		
4.	Dlouhodobé podmíněné závazky z důvodu úplatného užívání cizího majetku na základě jiného důvodu	964		
5.	Krátkodobé podmíněné závazky z důvodu užívání cizího majetku na základě smlouvy o výpůjčce	965		
6.	Dlouhodobé podmíněné závazky z důvodu užívání cizího majetku na základě smlouvy o výpůjčce	966		

Zpracoval(a): Jana Strnišřová - vedoucí úředník finančního odboru

Předkládá: Rada města

41 z 54

11. zasedání ZM Rychvald

A.4. Informace podle § 7 odst. 5 zákona o stavu účtů v knize podrozvahových účtů

MATERIÁL URČENÝ PRO ZASEDÁNÍ ZASTUPITELSTVA MĚSTA RYCHVALD DNE 13.3.2013

Číslo položky	Název položky	Podrozvahový účet	ÚČETNÍ OBDOBÍ	
			BĚŽNÉ	MINULÉ
7.	Krátkodobé podmíněné závazky z důvodu užívání cizího majetku nebo jeho převzetí z jiných důvodů	967		
8.	Dlouhodobé podmíněné závazky z důvodu užívání cizího majetku nebo jeho převzetí z jiných důvodů	968		
P.VI.	Další podmíněné závazky a ostatní podmíněná pasiva			
1.	Krátkodobé podmíněné závazky ze smluv o pořízení dlouhodobého majetku	971		
2.	Dlouhodobé podmíněné závazky ze smluv o pořízení dlouhodobého majetku	972		
3.	Krátkodobé podmíněné závazky z jiných smluv	973		
4.	Dlouhodobé podmíněné závazky z jiných smluv	974		
5.	Krátkodobé podmíněné závazky z nástrojů spolufinancovaných ze zahraničí	975		
6.	Dlouhodobé podmíněné závazky z nástrojů spolufinancovaných ze zahraničí	976		
7.	Krátkodobé podmíněné závazky vyplývající z práv.předp.a další činn.moci zákonod.výkonné nebo soudní	978		
8.	Dlouhodobé podmíněné závazky vyplývající z práv.předp.a další činn.moci zákonod.výkonné nebo soudní	979		
9.	Krátkodobé podmíněné závazky z poskytnutých zajištění	981		
10.	Dlouhodobé podmíněné závazky z poskytnutých zajištění	982		
11.	Krátkodobé podmíněné závazky ze soudních sporů, správních řízení a jiných řízení	983		
12.	Dlouhodobé podmíněné závazky ze soudních sporů, správních řízení a jiných řízení	984		
13.	Ostatní krátkodobá podmíněná pasiva	985		
14.	Ostatní dlouhodobá podmíněná pasiva	986		
P.VII.	Vyrovnávací účty		8 088 130,58	11 090 654,38
1.	Vyrovnávací účet k podrozvahovým účtům	999	8 088 130,58	11 090 654,38

11. zasedání ZM Rychvald

A.5. Informace podle § 18 odst. 1 písm. c) zákona

MATERIÁL URČENÝ PRO ZASEDÁNÍ ZASTUPITELSTVA MĚSTA RYCHVALD DNE 13.3.2013

Číslo položky	Název položky	ÚČETNÍ OBDOBÍ	
		BĚŽNÉ	MINULÉ
1.	Splatné závazky pojistného na sociálním zabezpečení a příspěvku na státní politiku zaměstnanosti	246 502,00	292 163,00
2.	Splatné závazky veřejného zdravotního pojištění	116 243,00	135 122,00
3.	Evidované daňové nedoplatky u místně příslušných finančních orgánů	82 851,00	93 441,00

11. zasedání ZM Rychvald

A.6. Informace podle § 19 odst. 5 písm. a) zákona

MATERIÁL URČENÝ PRO ZASEDÁNÍ ZASTUPITELSTVA MĚSTA RYCHVALD DNE 13.3.2013

K rozvahovému dni jsou v účetnictví zachyceny všechny skutečnosti, které mají vliv na finanční situaci účetní jednotky.

A.7. Informace podle § 19 odst. 5 písm. b) zákona

Účetní jednotka nemá informace o nejistých podmínkách a situacích, které nejsou zobrazeny v účetní závěrce, a které by ovlivnily finanční situaci účetní jednotky.

A.8. Informace podle § 66 odst. 6

K 31. 12. 2012 účetní jednotka nemá podaný vklad do katastru nemovitostí, ke kterému k datu závěrky nebyla doručena doložka o zápisu.

A.9. Informace podle § 66 odst. 8

11. zasedání ZM Rychvald

B.

MATERIÁL URČENÝ PRO ZASEDÁNÍ ZASTUPITELSTVA MĚSTA RYCHVALD DNE 13.3.2013

Číslo položky	Název položky	Syntetický účet	ÚČETNÍ OBDOBÍ	
			BĚŽNÉ	MINULÉ
B.1.	Poskytnutí úvěru zajištěné zajišťovacím převodem aktiva	364		
B.2.	Půjčky cenných papírů zajištěné převodem peněžních prostředků	364		
B.3.	Prodej aktiva se současně sjednaným zpětným nákupem	364		
B.4.	Nákup aktiva se současně sjednaným zpětným prodejem	364		

11. zasedání ZM Rychvald

C. Doplnující informace k položkám rozvahy "C.I.1. Jmení účetní jednotky" a "C.I.3. Transfery na pořízení dlouhodobého majetku"

MATERIÁL URČENÝ PRO ZASEDÁNÍ ZASTUPITELSTVA MĚSTA RYCHVALD DNE 13.3.2013

Číslo položky	Název položky	ÚČETNÍ OBDOBÍ	
		BĚŽNÉ	MINULÉ
C.1.	Zvýšení stavu transferů na pořízení dlouhodobého majetku za běžné účetní období	3 060 000,00	
C.2.	Snížení stavu transferů na pořízení dlouhodobého majetku ve věcné a časové souvislosti	1 469 749,76	

11. zasedání ZM Rychvald

D.1. Informace o individuálním referenčním množství mléka

MATERIÁL URČENÝ PRO ZASEDÁNÍ ZASTUPITELSTVA MĚSTA RYCHVALD DNE 13.3.2013

D.2. Informace o individuální produkční kvótě

D.3. Informace o individuálním limitu prémiových práv

D.4. Informace o jiných obdobných kvótách a limitech

D.5. Počet jednotlivých věcí a souborů majetku nebo seznam tohoto majetku

D.6. Celková výměra lesních pozemků s lesním porostem

D.7. Výše ocenění lesních porostů

D.8. Ocenění lesních porostů jiným způsobem

11. zasedání ZM Rychvald

E.1. Doplnující informace k položkám rozvahy

MATERIÁL URČENÝ PRO ZASEDÁNÍ ZASTUPITELSTVA MĚSTA RYCHVALD DNE 13.3.2013

K položce	Doplnující informace	Částka
-----------	----------------------	--------

V roce 2009 jsme odbrželi dotaci na Přístavbu a modernizaci MěÚ od Regionální rady regionu soudržnosti Moravskoslezsko. Na základě kontroly provedené NKÚ bylo zjištěno neoprávněné čerpání dotace ve výši 384.531,21 Kč a tuto částku jsme navrátili 13. 8 2012 a bylo o ni účtováno na účtu 408.

11. zasedání ZM Rychvald

E.3. Doplnující informace k položkám přehledu o pevných tocích

MATERIÁL URČENÝ PRO ZASEDÁNÍ ZASTUPITELSTVA MĚSTA RYCHVALD DNE 13.3.2013

K položce

Doplnující informace

Částka

11. zasedání ZM Rychvald

E.4. Doplnující informace k položkám přehledu o změnách vlastního kapitálu

MATERIÁL URČENÝ PRO ZASEDÁNÍ ZASTUPITELSTVA MĚSTA RYCHVALD DNE 13.3.2013

K položce

Doplnující informace

Částka

11. zasedání ZM Rychvald

F. Doplnující informace k fondům účetní jednotky

MATERIÁL URČENÝ PRO ZASEDÁNÍ ZASTUPITELSTVA MĚSTA RYCHVALD DNE 13.3.2013

Ostatní fondy - územní samosprávné celky

Číslo	Název	Položka	BĚŽNÉ ÚČETNÍ OBDOBÍ
G.I.	Počáteční stav fondu k 1.1.		17 666 243,24
G.II.	Tvorba fondu		637 549,37
	1. Přebytky hospodaření z minulých let		503 036,32
	2. Příjmy běžného roku, které nejsou určeny k využití v běžném roce		134 513,05
	3. Převody prostředků z rozpočtu během roku do účelových peněžních fondů		
	4. Ostatní tvorba fondu		
G.III.	Čerpání fondu		708 522,30
G.IV.	Konečný stav fondu		17 595 270,31

11. zasedání ZM Rychvald

MATERIÁL URČENÝ PRO ZASEDÁNÍ ZASTUPITELSTVA MĚSTA RYCHVALD DNE 13.3.2013

Číslo položky	Název položky	ÚČETNÍ OBDOBÍ			MINULÉ
		BĚŽNÉ			
		BRUTTO	KOREKCE	NETTO	
G.	Stavby	455 287 136,26	218 046 730,37	237 240 405,89	218 050 170,51
G.1.	Bytové domy a bytové jednotky	165 007 177,59	114 610 689,31	50 396 488,28	42 749 414,60
G.2.	Budovy pro služby obyvatelstvu	59 198 917,03	26 505 097,25	32 693 819,78	28 189 874,14
G.3.	Jiné nebytové domy a nebytové jednotky	93 104 253,61	36 955 460,17	56 148 793,44	57 268 904,44
G.4.	Komunikace a veřejné osvětlení	67 706 760,41	22 696 457,62	45 010 302,79	46 027 583,84
G.5.	Jiné inženýrské sítě	14 078 140,91	1 283 434,00	12 794 706,91	3 761 588,47
G.6.	Ostatní stavby	56 191 886,71	15 995 592,02	40 196 294,69	40 052 805,02

Číslo položky	Název položky	ÚČETNÍ OBDOBÍ			MINULÉ
		BĚŽNÉ			
		BRUTTO	KOREKCE	NETTO	
H.	Pozemky	31 367 753,16		31 367 753,16	28 213 988,16
H.1.	Stavební pozemky				
H.2.	Lesní pozemky	16 342,70		16 342,70	16 342,70
H.3.	Zahrady, pastviny, louky, rybníky	8 112 005,60		8 112 005,60	6 455 401,60
H.4.	Zastavěná plocha	5 468 559,40		5 468 559,40	5 496 873,40
H.5.	Ostatní pozemky	17 770 845,46		17 770 845,46	16 245 370,46

11. zasedání ZM Rychvald

I. Doplnující informace k položce "A.II.4. Náklady z přecenění reálnou hodnotou" výkazu zisku a ztráty

MATERIÁL URČENÝ PRO ZASEDÁNÍ ZASTUPITELSTVA MĚSTA RYCHVALD DNE 13.3.2013

Číslo položky	Název položky	ÚČETNÍ OBDOBÍ	
		BĚŽNÉ	MINULÉ
I.	Náklady z přecenění reálnou hodnotou		
I.1.	Náklady z přecenění reálnou hodnotou majetku určeného k prodeji podle § 64		
I.2.	Ostatní náklady z přecenění reálnou hodnotou		

J. Doplnující informace k položce "B.II.4. Výnosy z přecenění reálnou hodnotou" výkazu zisku a ztráty

Číslo položky	Název položky	ÚČETNÍ OBDOBÍ	
		BĚŽNÉ	MINULÉ
J.	Výnosy z přecenění reálnou hodnotou		
J.1.	Výnosy z přecenění reálnou hodnotou majetku určeného k prodeji podle § 64		
J.2.	Ostatní výnosy z přecenění reálnou hodnotou		

K. Doplnující informace k položce "A. Stálá aktiva" rozvahy

Číslo položky	Název položky	ÚČETNÍ OBDOBÍ	
		BĚŽNÉ	MINULÉ
K.	Ocenění dlouhodobého majetku určeného k prodeji		
K.1.	Ocenění dlouhodobého nehmotného majetku určeného k prodeji podle § 64		
K.2.	Ocenění dlouhodobého hmotného majetku určeného k prodeji podle § 64		

* Konec sestavy *