

## **2. Program rozvoje města Rychvald na období 2013 - 2022**

*Obsah :*

### **1. Úvod**

### **2. Celkový profil města**

**2.1. Všeobecné informace o městě**

**2.2. Finanční situace města.**

**2.3. Občanská vybavenost, služby, podnikání, turistika**

**2.4. Dopravní infrastruktura**

**2.5. Technická infrastruktura**

**2.6. Životní prostředí**

**2.7. Názory obyvatel**

### **3. Vize a oblasti rozvoje města**

**3.1. Strategická vize rozvoje města**

**3.2. Prioritní oblasti rozvoje města**

### **4. Realizační část strategie**

**4.1 Souhrn jednotlivých aktivit strategického rozvoje**

**4.2 Charakteristika rozvojových projektů dle jednotlivých oblastí**

### **5. Závěr**

#### **Ad. 1 Úvod**

Město Rychvald je tradiční venkovskou obcí Bohumínska, která svým obyvatelům poskytuje základní občanskou vybavenost a další infrastrukturu odpovídající velikosti a významu obce. Samotná atraktivní poloha města nedaleko ostravské průmyslové aglomerace, zvyšující se nároky obyvatel na vybavenost obce a samotnou kvalitu života spolu s trendem posledních let, kdy se lidé z takových průmyslových center stěhují do příjemnějšího a klidnějšího prostředí menších měst s kvalitní dopravní dostupností a s lepším životním prostředím vyvolávají následné požadavky na určité změny směřující k jejich postupnému zajištění za současného udržení tohoto prostředí.

Tyto skutečnosti a trendy demografického vývoje nejen města, ale i blízkého okolí přivedly vedení k nutnosti aktivního přístupu v oblasti rozvoje města

Rychvald byl založen pravděpodobně koncem 13. století, v době, kdy se dělením slezské větve polské dynastie Piastovců vyčlenilo samostatné těšínské knížectví. První písemná zmínka pochází z roku 1305.

Po rozpadu Rakouska-Uherska se Rychvald stal nakrátko dějištěm československo-polského sporu o Těšínsko. Rozhodnutím velmocí v roce 1920 v belgických lázních Spa Rychvald připadl definitivně Československu a začal se pomalu rozrůstat. V roce 1921 měl 5786 obyvatel a když r.1935 překročil počet obyvatel 7000 hranici požádala obec o povýšení na městys. Ještě téhož roku bylo žádosti vyhověno.

V době rozpadu Československa 11. října 1938 byl obsazen polskou armádou a 1. září 1939, v den zahájení 2. světové války, armádou německou.

Československá správa byla v Rychvaldě obnovena po osvobození 1. května 1945.

Nejstarší dochovanou stavbou je renesanční zámek, postavený v letech 1575-77. Jedná se o rozlehlou stavbu s kamenným portálem u hlavního vchodu. Po r. 1945 byl využíván jako administrativní budova státního statku a poté zemědělského podniku Rekultivace. Nebyl udržován a značně zchátral. V r. 1988 se dokonce uvažovalo o jeho demolici. Po roce 1989 prošel vlastnictvím několika soukromých osob, ale dál chátral. Teprve poslední vlastník, který ho koupil v r. 2009 započal se záchrannými pracemi a obnovou zámku, který je památkově chráněn. Zámek nikdy nepatřil obci.

Druhým nejstarším objektem je římsko-katolický kostel sv. Anny, který byl postaven v letech 1595-6, původně jako kostel protestantský. V době protireformační byl kostel předán katolíkům. K zasvěcení kostela sv. Anně došlo až v roce 1759. V roce 1965 byl kostel prohlášen za chráněnou kulturní památku a v r. 1966 byla provedena jeho generální oprava.

Další dominantou města je kostel církve Československé husitské. Byl postaven v letech 1924-25.

Od r. 1868 prochází obcí železniční trať bývalé Košicko-bohumínské dráhy, která až do r. 1967 sloužila osobní i nákladní dopravě. Nyní je používána jen jako vlečka podniku OKD.

Město se může pochlubit i svými osobnostmi, mezi které patří např. Přemysl Kočí sólista opery ND a ředitel ND v Praze, Bohumil Malocha koncertní mistr, houslista Ostravské filharmonie, Oswald Bugel sólista opery v Halle, Magdeburgu, Košicích, Bruno Chmiel sólista opery v Ostravě, Košicích a Ústí n. Labem, Bohumil Valečko člen Státní filharmonie Praha, Gabriel Chrobáček biskup Církve československé husitské, prof. RNDr Miroslav Havrlant, CSc. geograf, profesor a prorektor Ostravské univerzity, ThMgr. Jana Šilerová farářka rychvaldského sboru Církve československé husitské a první biskupka této církve v Olomouci, doc. RNDr. Tadeusz Siwek, CSc. geograf, docent a prorektor Ostravské univerzity, viceprezident České geografické společnosti.

V současné době bylo v centru obce v letech 1963 – 1968 vystavěno sídliště, jehož součástí je základní devítiletá škola se školní jídelnou a víceúčelovým hřištěm, mateřská škola, zdravotní středisko, lékárna, kulturní dům s knihovnou a nákupní středisko. V obci také vzniklo malé

náměstí, které do té doby obec neměla.

Byla obnovena činnost ochotnického souboru, pravidelně jsou pořádány adventní koncerty v husitském sboru a koncerty v rámci Svatováclavského hudebního festivalu, tradiční plesy a novou tradicí se staly „Rybí slavnosti“, vánoční trhy a „Živý Betlém“. Ke starým tradicím patří pouť pořádaná 6. července se vzpomínkovým pálením hranice.

Občané města mají široké možnosti sportovního vyžití. Jsou zde čtyři tělovýchovné jednoty, z nichž nejstarší je Sokol, který byl založen v r. 1905 a má ve své činnosti kromě jiných oddílů i taneční soubor RITMO. Dále jsou zde dvě fotbalové tělovýchovné jednoty, a to Slavoj a Baník. Nejmladší TJ je pak Rychvaldský šachový oddíl. Každoročně jsou pořádány turnaje v malé kopané, dále pak tenisové a šachové turnaje.

Z pohledu přírodních zvláštností Rychvald je protkán několika potoky, které v minulosti daly možnost budování rybníků. Tak jich na našem katastru vznikla celá řada. Největší z nich „Skučák“ o výměře 25 ha byl v r. 1969 vyhlášen přírodní rezervací. Vyskytuje se zde celá řada chráněných rostlin, ale i několik druhů vodního ptactva. Většina ostatních rybníků je chovných. Největším rybníkem býval „Nový stav“. Jeho výměra byla 60 ha. V důsledku důlních vlivů a částečného zasypání hlušinou v době výstavby se jeho celková plocha zmenšila a bylo na něm povoleno sportovní rybaření.

Při těžbě písku v bývalé místní pískovně byl nalezen bludný balvan úctyhodných rozměrů, jehož váha je odhadována na několik tun. Byl umístěn u školy na sídlišti.

## ***Ad 2. Celkový profil města***

### ***2.1. Všeobecné informace o městě***

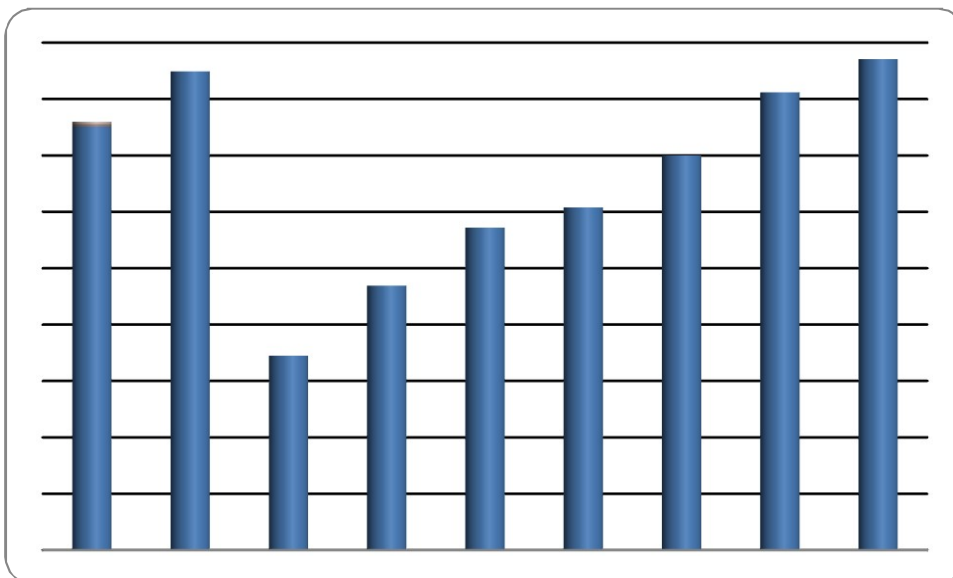
#### ***2.1.1. Základní faktografické údaje***

- První písemná zmínka 1305
- Městys od r.: 1935
- Město od r.: 1985
- Rozloha : 1702 ha
- Nadmořská výška : 203 m n.m. – 266 m n. m.
- Počet obyvatel: 7 171 ( k 31. 12. 2011 )
- Zeměpisná poloha : 49°51' - 49°53' sev.š., 18°22' - 18°24' vých.d.

#### ***2.1.2. Složení obyvatelstva (věk, národnost, sociální zařazení ve společnosti...***

*Vývoj počtu obyvatel města za uplynulé období je následující :*

rok	1970	1980	1991	2001	2007	2008	2009	2010	2011
celkem	7 051	7 149	6 645	6 769	6 872	6 908	7 000	7 112	7 151



*Z pohledu věkové struktury obyvatelstva je situace následující:*

		z toho		
		0-14 let	15 - 64 let	více 65 let
celkem	7 151	1 061	4 889	1 201
muži	3 491	551	2 435	505
ženy	3 660	510	2 454	696

*Z uvedeného přehledu jednoznačně vyplývá trend růstu počtu obyvatel města, který bude i v budoucnu s očekáváním cca 8000 obyvatel města v roce 2022.*

### **Způsoby bydlení**

*Město zažívá v posledním období boom v oblasti bydlení. Značný podíl na tom mají nejen nové investiční příležitosti tohoto regionu, nýbrž i rozvoj infrastruktury a nárůst v investování do nemovitostí.*

*Jak vyplývá ze zdroje ČSÚ – Sčítání lidu, domů a bytů v roce 2001 a 2011 byl vývoj ve stavu domovního fondu města následující :*

		<i>rok</i>	<i>2001</i>	<i>2011</i>
Domy úhrnem			1716	1 908
z toho domy obydlené			1544	1 714
z úhrnu obydlených domů	rodinné domy		1462	1 624
	bytové domy		79	74
	domy podle vlastnictví	soukromých osob	1393	1 598
		obce, státu	45	38
		SBD	20	12

*Od té doby do dnešního dne došlo k nárůstu 170 nových, v drtivé většině rodinných domů. Trend budoucího vývoje očekáváme obdobný, tj cca 200 nových rodinných domků i v období let rozvoje do roku 2022.*

### **2.1.3. Možností rozvoje podnikání**

*V ekonomické struktuře města hrají nejvýznamnější roli především menší průmyslové společnosti. Největším zaměstnavatelem je Visteon-Autopal, s.r.o., dále je možno jmenovat Alumont Building a.s., Gesomont s.r.o., M-Exports.r.o. a Rybářství Rychvald s.r.o. Dále je zde celá řada drobných provozoven obchodu, služeb a ostatních řemeslných činností.*

*Město v budoucnu neočekává vznik nového významného zaměstnavatele, který by výrazným způsobem zajišťoval další pracovní příležitosti přímo na jeho území.*

### **2.1.4. Vnější vazby**

*Další potencionální rozvoj města je mimo jiné závislý i na tom, do jaké míry se daří vstupovat do možných partnerských vztahů.*

*Z dlouhodobějšího pohledu je město členem SMOOKu, což je Svazek měst a obcí okresu Karviná, který byl založen v listopadu roku 1992 jako zájmové sdružení právnických osob pod názvem Svaz obcí okresu Karviná. Od roku 2006 funguje jako dobrovolný svazek obcí. Sdružení měst a obcí okresu Karviná vzniklo s cílem hájit společné zájmy a práva sdružených obcí a zabezpečit trvalý rozvoj svého území, podpořit získání potřebných rozvojových prostředků, jak ze státního rozpočtu ČR, tak i z fondů Evropské unie. Výhodou vzájemné spolupráce je koordinovaný postup při přípravě a realizaci projektů celoregionálního významu.*

*V roce 2012 se město stalo zakladatelem a současně i členem místní akční skupiny s názvem MAS Bohumínsko. V této MAS je celkem 7 měst a obcí tohoto mikroregionu.*

*Město má partnerské vztahy se slovenskou obcí Richvald a polským Rychwalem. Spolupráce se realizuje zejména na kulturním poli, dále pak v oblasti zájmových činností a školství.*

## **2.2 Finanční situace města**

*Oblast financování, zejména pak zajištění potřebných zdrojů je klíčovou pro jakékoliv další strategické rozhodování.*

*V oblasti příjmů dochází od roku 2013 k výraznějšímu posunu přílivu zdrojů a to z důvodu schválené novely rozpočtového určení daní (tzv. RUD).*

*Tato novela umožní daleko lépe plánovat investice, opravy a další rozvoj města. Menší závislost na dotacích současně dovolí investovat do toho, co město opravdu potřebuje.*

*Základní myšlenkou pro následné období je mít z tohoto pohledu dlouhodobě vyrovnaný rozpočet. Je zde samozřejmě možná varianta krátkodobé nevyrovnatelnosti s následnou kompenzací.*

### 2.2.1. Rozpočtové příjmy a výdaje

Rozpočet města hraje klíčovou roli pro zajištění jak běžného chodu města, tak i jeho dalšího rozvoje.

Očekávaná výše příjmů a výdajů je patrná z následující tabulky.

rok	2010	2011	2012	2013	2014	2015	2016	2017	2018	2019	2020	2021	2022
stav.	skut.	skut.	rozp.	vize	vize	vize	vize	vize	vize	vize	vize	vize	vize
(tis.Kč)													
<b>Příjmy</b>	<b>85668</b>	<b>84548</b>	<b>74800</b>	<b>81000</b>	<b>81000</b>	<b>81000</b>	<b>81500</b>	<b>82000</b>	<b>82000</b>	<b>82000</b>	<b>82000</b>	<b>82000</b>	<b>82000</b>
z toho :													
- daňové	54110	55971	55630	64700	65300	65400	65900	66400	66400	66400	66400	66400	66400
- nedaňové	14321	14566	13360	13300	13300	13300	13300	13300	13300	13300	13300	13300	13300
- kapitálové	790	1524	650	700	100	0	0	0	0	0	0	0	0
- dotace	16447	12487	5160	2300	2300	2300	2300	2300	2300	2300	2300	2300	2300
<b>Výdaje</b>	<b>61048</b>	<b>85360</b>	<b>79600</b>	<b>81000</b>	<b>81000</b>	<b>81000</b>	<b>81500</b>	<b>82000</b>	<b>82000</b>	<b>82000</b>	<b>82000</b>	<b>82000</b>	<b>82000</b>
z toho :													
- běžné	53526	63151	67250	66000	66000	66000	66500	66500	66500	66500	66500	66500	66500
- kapitálové	7522	22209	12350	15000	15000	15000	15000	15500	15500	15500	15500	15500	15500
<b>Financování</b>	<b>-24620</b>	<b>812</b>	<b>4800</b>	<b>0</b>	<b>0</b>	<b>0</b>	<b>0</b>	<b>0</b>	<b>0</b>	<b>0</b>	<b>0</b>	<b>0</b>	<b>0</b>

Z pohledu dalšího očekávaného vývoje příjmů lze usuzovat, že určitý pohyb je možný v oblasti daňových příjmů, zatímco oblast nedaňových příjmů a dotací bude mít spíše konstantní průběh a výrazně neovlivní tuto oblast.

Pokud se týká výdajové stránky, tak i zde lze očekávat stagnaci a konstantní vývoj v oblasti běžných výdajů a při realizaci základní myšlenky vyrovnaného rozpočtu pak jako vyrovnávací položkou zůstává oblast kapitálových výdajů – investic.

Jak vyplývá z uvedeného přehledu, reálně lze očekávat investice v hodnotě 15 mil. Kč/ročně. Tato hodnota vychází z vlastních zdrojů města, další její navýšení je možné při získání jiných zdrojů financování.

### 2.2.2. Majetek města

K 31. 12. 2011 spravovalo město majetek v účetní hodnotě 559 mil. Kč, z toho činil podíl stálých aktiv 496 mil. Kč a oběžných aktiv 63 mil. Kč.

Mezi rozhodující položku v oblasti stálých aktiv patří dlouhodobý hmotný majetek, kde město vlastní 37 obytných domů s 481 byty a 14 budov pro nebytové účely.

V době současné ekonomické krize pokládá vedení města bytovou politiku jako velmi citlivý problém.

Z dlouhodobého pohledu vidíme výši nájemného v bytech města v kontextu nákladů na jejich údržbu, včetně nutných investic, které budou postupně směřovány zejména do oblasti absolutních úspor nákladů na energie.

Výše nájemného musí rovněž respektovat i rozdílnou kvalitu bydlení (zateplený vs. nezateplený dům) atd.

Výše nájemného v nebytovém prostoru se odvíjí od atraktivnosti místa včetně zabezpečovaných služeb. Základní a prioritní myšlenkou do budoucna je existence kvalitních služeb pro občana za přijatelné ceny jak pro stranu poskytovatele, tak i příjemce.

## **2.3. Občanská vybavenost, služby, podnikání, turistika**

### **2.3.1. Vzdělávací zařízení**

Na území města se nachází Základní škola Rychvald, příspěvková organizace se sídlem na adrese Školní 1600, 735 32 Rychvald, která vznikla ke dni 1.1.2003 a sdružuje základní školu, školní družinu a školní jídelnu. Právní subjekt tvoří pavilónová škola na rychvaldském sídlišti a expozitura na Václavu (Petřvaldská 632). Dnes má škola pět pavilónů, v nichž jsou nejen kmenové třídy, ale i odborné učebny. Budovy školy doznaly změny k lepšímu obnovou areálu tělocvičny - kabinet, šatny, sociální zařízení, výměnou oken v tělocvičně, ve vestibulu školy, u šaten, v atriích a ve třídách na 1. a 2. stupni, vybavení školy novou výpočetní, projekční a prezentační technikou, zakoupení keramické pece pro práci žáků v keramickém kroužku, zakoupení nového školního nábytku, rekonstrukce staré travnaté plochy na víceúčelovém hřišti, obměna vnitřního vybavení školní kuchyně, obnova parapetů v areálu školy a zateplení některých venkovních zdí budov školy. Ve škole je ve školním roce 2012/2013 celkem 22 tříd, z toho 18 je na ZŠ na sídlišti a 4 třídy jsou na expozituru Václav. Oproti maximální kapacitě školy, která je stanovena na 810 žáků jí v současnosti navštěvuje 434, z toho ZŠ na sídlišti má 381 žáků, expozitura Václav pak 53 žáků. Základní škola disponuje dostatečně volnou kapacitou do následujícího období.

Rovněž je na území města Mateřská škola Rychvald, příspěvková organizace se sídlem Mírová 1744, 735 32 Rychvald, která má celkovou kapacitu 200 dětí. Tato MŠ má své expozitury v místní části Václav na ul. Pionýrská a dále v místní části Podlesí na ul. U školky. Celkem je k dispozici 8 tříd, z toho 5 tříd je v MŠ v centru města, 2 třídy jsou v MŠ v části Václav a 1 třída je v MŠ Podlesí.

Z kapacitního pohledu je MŠ již v tuto dobu plně vytižena.

Mezi vzdělávací zařízení lze zařadit i Dům dětí a mládeže Rychvald, příspěvková organizace, Školní 1600, 735 32 Rychvald, který formou činnosti jednotlivých kroužků výrazně ovlivňuje volnočasové aktivity a to nejen mládeže, nýbrž i dospělých občanů. V uplynulém školním roce zde bylo otevřeno celkem 41 kroužků, z toho bylo 5 kroužků pro dospělé a 2 pro rodiče s dětmi. Kapacitně je DDM na hranici svých možností

### **2.3.2. Zařízení zdravotní a sociální péče**

V centru města se nachází zdravotnické středisko, kde jsou ordinace tří praktických lékařů, je zde rovněž jeden dětský lékař, dva zubaři a jeden gynekolog. K dispozici jsou zde také další služby jako pedikúra, kosmetika a rehabilitační masáže. V roce 2012 byla zavedena služba tzv. „Senior taxi“ a to zejména pro dopravu seniorů starších 65-ti let a tělesně postižených občanů do těchto zařízení.

Další nejbližší zdravotnická zařízení včetně nemocnic jsou umístěna v okolních městech jako je Ostrava, Bohumín, Orlová. Jejich časová dostupnost je do 30 minut a to bez problémů s dojížděním.

Město má rovněž k dispozici Dům s pečovatelskou službou (DPS), a to v části Podlesí, kde je celkem 61 bytů, z toho 52 je určeno pro pečovatelskou službu. Tato činnost je zajišťována čtyřmi pečovatelkami.

V roce 2012 byla dokončena modernizace a rekonstrukce domu č.p. 734 na ul. Orlovská, kde bylo nově zřízeno 8 podporovaných vstupních bytů.

Město je poskytovatelem sociálních služeb i mimo DPS. V současné době se dokončuje výstavba tzv. „Senior parku“, kde bude rovněž realizována řada služeb pro seniory.

V městě působí pětičlenná komise pro občanské záležitosti, do jejíž působnosti mimo jiné patří návštěvy seniorů při příležitosti jejich životních jubileí.

### **2.3.3. Kultura, sport a spolková zájmová činnost**

Kulturní život ve městě je velmi bohatý a to zejména díky existenci samotného kulturního domu, který je v samotném centru města. Je v něm konána řada kulturních a vzdělávacích akcí pro všechny věkové kategorie. Není to ovšem jen toto místo, kde se pravidelně konají kulturní akce. Významnou roli zde sehraává i „Základní umělecká škola“ a husitská československá církev, v jejíž kostele se řada takových kulturních akcí koná.

Pro koordinaci má vedení města k dispozici 5-ti člennou komisi pro kulturní a společenskou činnost.

Mezi nejvýznamnější akce lze zařadit tradiční červencovou pouť u příležitosti upálení Mistra Jana Husa, říjnové „rychvaldské rybí slavnosti“ a prosincový „vánoční Betlém“.

K provozování sportovní činnosti ve městě slouží řada sportovišť a to jak u jednotlivých tělovýchovných jednot, tak i na samotném školním hřišti, které je dostupné široké veřejnosti.

Ve městě jsou celkem čtyři tělovýchovné jednoty a to TJ Sokol, TJ Baník, TJ Slavoj a Rychvaldský šachový oddíl. Další možnosti sportovního využití patří kroužkům realizující tuto činnost při DDM (dům dětí a mládeže). Zde mezi největší a organizačně nejnáročnější akce patří přehlídky tanečního souboru Ritmo. Zatímco činnost TJ Baník a TJ Slavoj je v převážné míře zaměřena na kopanou, v případě TJ Sokol jde již o daleko širší rozsah působnosti.

Pro koordinační činnost na sportovním úseku má město zřízenou 5-ti člennou sportovní komisi, kde jsou delegováni zástupci všech TJ. Město rovněž každoročně významnou částkou dotuje činnost těchto tělovýchovných jednot ( 700 tis. Kč) s cílem zachování a dalšího rozvoje této volnočasové aktivity.

Celá řada dalších aktivit je realizována v různých spolcích, kterých je v městě celkem 17. Mimo již výše uvedené čtyři TJ se dále jedná:

- Sbor dobrovolných hasičů
- Myslivecké sdružení
- Klub důchodců
- Svaz postižených civilizačními chorobami
- Český svaz bojovníků za svobodu
- Český červený kříž
- Český svaz včelařů
- Český svaz žen
- Svaz diabetiků
- Základní kynologická organizace
- Základní organizace chovatelů poštovních holubů
- Místní skupina polského kulturně-osvětového svazu v České republice

Na činnost jednotlivých spolků má město ve svém rozpočtu vyčleněnou částku cca 300 tis.Kč.



### **2.3.4. Podnikatelská činnost ve městě**

*Jak již bylo uvedeno v kapitole 2.1.3., tak v podnikatelské činnosti města hrají nejvýznamnější roli především menší průmyslové společnosti jako jsou Visteon-Autopal, s.r.o., Alumont Building a.s., Gesomont s.r.o., M-Exports.r.o. a Rybářství Rychvald s.r.o.*

*Je zde ale řada dalších drobných provozoven obchodu, služeb a ostatních řemeslných činností.*

*Ačkoliv město v budoucnu neočekává vznik nového významného zaměstnavatele, který by výrazným způsobem zajišťoval další pracovní příležitosti přímo na jeho území, přesto v návrhu územního plánu je vyčleněna část území pro možnost lehkého průmyslu a to v lokalitě kolem Rybářství Rychvald.*

### **2.3.5. Možnosti turistiky**

*Město nemá v tuto chvíli významnější turistickou trasu, byť je zde řada nepochybně zajímavých míst a chráněných přírodních rezervací. Tento stav je nepochybně výzvou do budoucího období k nápravě.*

*Občané a návštěvníci města využívají spíše cykloturistiku, neboť Rychvald má k tomu vhodnou polohu mezi většími městy okolí. (Ostrava, Bohumín, Orlová, Havířov).*

## **2.4. Dopravní infrastruktura**

### **2.4.1. Hromadná doprava**

*Hromadná doprava je zabezpečována formou autobusového spojení a to 4-mi základními směry:*

- *směr Ostrava Hranečnická přes Michálkovice linkou č. 23, přepravce DPO a.s*
- *směr Ostrava ÚAN přes Heřmanice linkou 591, přepravce Veolia transport Morava a.s.*
- *směr Bohumín přes Záblatí, linkami 557 a 558, přepravce ČSAD Karviná a.s.*
- *směr Orlová, linkami 557,558 a 591*

*Mimo tyto uvedené linky městem projíždějí i další spoje zajišťující přepravu pracujících do Bohumína (linka 453 Havířov – Bohumín) a ve směru na Autopal (linka 539 Karviná – Rychvald). Je zde rovněž provozována zvláštní místní linka spojující DPS na Podlesí s centrem města a dále Orlovou.*

*Tato autobusová doprava zajišťuje dostatečnou přepravní kapacitu včetně zabezpečení nočních spojů. Vzájemná koordinace provázanosti možnosti přestupu u jednotlivých linek je prováděna s KODISem.*

*Město nemá přímé vlakové spojení, nejbližší železniční stanice je Ostrava hl.n. a Bohumín, které jsou vzdáleny cca. 10 km od centra a zajišťují k nim autobusové dopravní linky.*

*Z pohledu leteckého spojení je nejbližším významným letištěm mezinárodní Letiště Leoše Janáčka v Mošnově, vzdálené od centra města cca 50 km, další významné letecké spojení tohoto regionu se světem je možné z Polska a to z letiště v Katowicích (cca 90 km) a z letiště v Krakově (cca 160 km).*

#### **2.4.2. Osobní a nákladní automobilová doprava**

*Základní komunikační síť ve městě tvoří silnice II. třídy č. II/470 (Orlovská) spojují Orlovou s Ostravou, dále silnice II. třídy č. II/471 (Bohumínská) spojující Rychvald s Bohumínem a silnice III. třídy č. III/4724 (Michálkovická) spojující Rychvald s ostravským obvodem Michálkovice.*

*Silnice II/471 prošla v roce 2012 rozsáhlou rekonstrukcí a modernizací, po jejímž provedení bude výrazně navýšena bezpečnost provozu.*

*Vedle těchto silnic se v městě rovněž nachází velmi rozsáhlá síť místních komunikací o celkové délce 65 km, které slouží ke zpřístupnění jednotlivých lokalit. V souvislosti s trvalým růstem počtu obyvatel města a růstu intenzity dopravy na nich bude v budoucnu udržování jejich provozuschopného stavu rozhodující pro zajištění plynulé dopravy.*

#### **2.4.3 Systém parkování**

*V centru města je vybudována řada parkovišť zajišťujících parkování jak pro občany žijící v této lokalitě, tak i pro dojíždějící. S ohledem na stálý nárůst počtu osobních automobilů je zde však nutnost vybudování dalšího významnějšího parkoviště.*

*Parkování mimo centrum města je řešeno individuálně.*

### **2.5. Technická infrastruktura**

#### **2.5.1. Zajištěnost zásobování el. energií**

*Zásobování města Rychvald elektrickou energií zajišťuje společnost ČEZ a.s. Z pohledu na růst počtu odběrných míst je plně i pokryta i výkonová kapacita trafostanic.*

#### **2.5.2. Plynofikace města**

*Město je plošně plynofikováno, další rozvoj je nutný v kontextu posouzení nákladů a účelnosti do dané lokality.*

#### **2.5.3. Dostatečnost budování vodovodů a kanalizací**

*Ve městě je vybudovaný veřejný vodovod, který je v majetku a správě SmVak a.s. Je na něj napojeno cca xxx % trvale bydlících obyvatel. Zbývající část je řešena lokálními zdroji pitné vody.*

*Odlišná situace je v oblasti kanalizace, kde odkanalizování města byl a je největší strategický úkol na uvedené období. Již v minulosti byly zpracovány projektové dokumentace, realizace však byla vázána na možnou podporu z EU.*

*V roce 2012 byla dokončena výstavba kanalizace na ul. Bohumínské a to v souladu s rekonstrukcí této cesty, k řešení stále zůstávají stavby kanalizace Václav a Dolní Podlesí.*

#### **2.5.4. Veřejné osvětlení**

*Město má zavedeno veřejné osvětlení, k dispozici je cca 1200 světelných bodů a ty jsou ovládány ze 17-ti spínacích míst.*

*Cílem do budoucna je postupná modernizace veřejného osvětlení a jeho další rozšiřování v souvislosti s rozvojem města a nárůstem bytové výstavby.*

## **2.6. Životní prostředí**

### **2.6.1. Chráněná krajinná území**

*Ačkoliv je město uvnitř ostravské průmyslové aglomerace, má na svém území významné prvky chráněného území.*

*Prvním z nich je přírodní rezervace „Skučák“, která byla vyhlášena výnosem ministerstva kultury již v roce 1969 a má celkovou výměru 30,8 ha.*

*Druhou významnou chráněnou krajinnou oblastí je lokalita „Heřmanický rybník“, která je součástí evropské soustavy „NATURA 2000“.*

### **2.6.2. Zemědělství, lesy a vodní hospodářství**

*Jak již bylo uvedeno v úvodní části, celková rozloha města činí 1702 ha, z toho cca 60% tvoří zemědělská půda, zbývající část je zhruba rovnoměrně rozdělena mezi zastavěné území, zahrady, lesy a vodní plochy.*

*Významnou součástí přírodního prostředí jsou posledně jmenované vodní plochy, zejména pak rybníky, z nichž největší je „Nový stav“, železniční tratí rozdělený „Cihelňák“ a dále Skučák a Podkostelňák.*

### **2.6.3. Péče o komunální odpad, čistota ovzduší**

*Systém shromažďování, sběru, přepravy, třídění, využívání a odstraňování komunálních odpadů vznikajících na katastru města, včetně systému nakládání se stavebním odpadem se řídí OZV. (Obecně závazná vyhláška).*

*V městě je zřízen „sběrný dvůr“, jinak se odpad odkládá do sběrných nádob a kontejnerů na předem určených místech města.*

*K dispozici jsou :*

- stanoviště sběrných nádob na netříděný komunální odpad o obsahu 120a 240 litrů (popelnice), popř. 1 100 litrové kontejnery. Svoz je v intervalu 1 a 2 týdny.
- speciální velkoobjemové kontejnery jsou 2x ročně přistavovány na určená místa
- dále jsou ve městě trvalá stanoviště kontejnerů určených na separovaný odpad jako je sklo, papír a plasty.
- město má dále zajištěn i svoz bioodpadu a to formou speciálních popelnic, které jsou k tomu určeny. Tento svoz je realizován v průběhu měsíců květen – listopad.

*K zajištění větší čistoty ovzduší přijalo město OZV, zakazující spalování suchých rostlinných materiálů v otevřených ohništích.*

*Bohužel v současné době opět začíná návrat ke spalování různých tuhých paliv a to především z ekonomických důvodů. Tím zejména v chladnějších podzimních a zimních měsících při současně špatných rozptylových podmínkách dochází ke zhoršení ovzduší.*

*Stanice na měření čistoty ovzduší jsou v okolních městech a ty vykazují v kritické dny hodnoty násobně převyšující povolené hodnoty.*

*Město Rychvald proto zákonitě nemůže být na tom výrazně jinak, proto tato oblast bude muset být v budoucnu systémově řešena.*

## **2.7. Názory obyvatel**

*V polovině roku 2011 byli osloveni občané Rychvaldu formou dotazníku s cílem zjištění současného stavu kvality života ve městě, ale i toho, co jim schází a jaké mají představy o budoucnosti.*

*Dotazník byl rozdělen na dvě části, ta první část byla určena pro žáky 7-9 tříd základní školy, ta druhá pak pro ostatní veřejnost.*

*Občané mohli své názory projevit buď formou vyplněného dotazníku, tak i elektronicky.*

*Bohužel z celkového počtu zúčastněných (méně než 100) nelze hovořit o kvalifikovaném vzorku, nicméně tato snaha byla chápána, že jde o občany, kteří mají chuť něco řešit a další vývoj jim není lhostejný a jejich náměty jsou použity v jednotlivých prioritách rozvoje.*

*V rámci MAS Bohumínsko byla na přelomu let 2012 a 2013 realizována dotazníková akce, jejíž cílem bylo zmapovat priority a samotné cíle tohoto mikroregionu, které se následně tato MAS pokusí realizovat.*

## **3. Vize a oblasti rozvoje města**

### **3.1. Strategická vize rozvoje města**

*Strategická vize rozvoje města Rychvald je chápána jako základní orientace aktivit města, která ukazuje:*

- výchozí současnou situaci města
- jak má město v horizontu následujících 10-ti let vypadat
- jaké jsou prioritní oblasti rozvoje města, na něž bude soustředěna hlavní pozornost

*Pro období následujících 10-ti let byla definována tato vize rozvoje města Rychvald:*

***Rychvald je rostoucí a prosperující město zajišťující spokojený život pro současná i budoucí pokolení.***

## **3.2 Prioritní oblasti rozvoje města**

*K naplnění vize rozvoje města Rychvald byly stanoveny následující prioritní oblasti, které představují základy dalšího rozvoje města. Jsou stanoveny takto :*

- *Technická a dopravní infrastruktura (TDI)*
- *Životní prostředí (ŽP)*
- *Občanská vybavenost a služby (OVS)*
- *Rozvoj lidských zdrojů (RLZ)*

*Tyto jednotlivé prioritní oblasti jsou následně rozpracovány do konkrétních kroků, nazvaných „Rozvojové projekty“.*

## **4. Realizační část strategie**

### **4.1 Souhrn jednotlivých aktivit strategického rozvoje**

#### **4.1.1. Technická a dopravní infrastruktura**

- *Dopracování a postupná aktualizace Územního plánu města*
- *Řešení vypouštění a čištění odpadních vod v části Podlesí*
- *Rekonstrukce místních komunikací*
- *Chodník na ul. Michálkovická*
- *Budování nových parkovacích ploch*
- *Rekonstrukce veřejného osvětlení*
- *Koordinace dopravního spojení města s KODISem*
- *Zavedení školní dopravy z odlehlejších částí města*

#### **4.1.2. Životní prostředí**

- *Zvyšování podílu separovaného odpadu*
- *Controlling vlivu lokálních topenišť na kvalitu ovzduší*
- *Rozšiřování plynofikace*
- *Monitoring a odstraňování černých skládek*
- *Výstavba moderního „Sběrného dvora“*
- *Likvidace mazutové kotelny v centru města*

#### **4.1.3. Občanská vybavenost a služby**

- *Snižování energetické náročnosti v ZŠ (dokončení zateplení, okna)*
- *Rekonstrukce mateřské školy na Sídlišti*
- *Vybudování víceúčelové sportovní haly*
- *Snižování energetické náročnosti v městských bytech (postupné zateplení)*
- *Postupná rekonstrukce výtahů ve všech městských domech*
- *Vytváření atraktivních podmínek pro drobné podnikatele a živnostníky*

#### 4.1.4. Rozvoj lidských zdrojů

- Vymezení části území pro rozvoj podnikání a zaměstnanosti
- Efektivní komunikace mezi vedením města a občany
- Vytváření podmínek pro zvýšení kvality života seniorů
- Rozvoj partnerské spolupráce se slovenským Richvaldem a polským Rychwalem
- Pokračování v tradicích kulturního a společenského dění

### 4.2 Charakteristika rozvojových projektů dle jednotlivých oblastí

Jednotlivé projekty jsou následným výčtem konkrétních kroků pro rozvoj v jednotlivých prioritních oblastech. Kromě realizačních cílů specifikují rovněž personální zajištění. Přehled navržených akcí je následující:

Číslo Projektu	Název	Cíl projektu	Zajištění		
			manažer	vedoucí	členové týmu
TDI 1	Silniční bezpečnost	Úpravy a značení přechodů, cyklopruhy na komunikacích, radary se semaforey	místostarosta	Skupníková	Kowolovský
TDI 2	Chodníky	Vybudování chodníků na ul. Michálkovicá, Orlovská, Úpadní	místostarosta	Skupníková	Pešl
TDI 3	Parkovací plochy	Zvýšení kapacity park. ploch v centru města a u pekárny	místostarosta	Skupníková	Pešl
TDI 4	Místní komunikace	Postupná rekonstrukce MK včetně výhyben a retardérů	místostarosta	Újezdská	Pěgřimek
ŽP 1	Mazutová kotelna	Likvidace ekol. zátěže a využití uvolněné plochy	místostarosta	Bodolozsová	Vrátný
ŽP 2	Odpočinkové zóny	Vybudování odpočinkových zón u rybníků,	místostarosta	Dostálová	Fajkis
ŽP 3	Centrum fauny a flóry	Vybudování centra fauny a flóry u přírodní rezervace "Skučák"	místostarosta	Dostálová	Fajkis
ŽP 4	Čistota ovzduší	Identifikace lokálních zdrojů znečištění, návrhy řešení	místostarosta	Újezdská	Vrátný
ŽP 5	Revitalizace zeleně	Postupná revitalizace drobných vodních toků a vodních ploch	místostarosta	Dostálová	Fajkis
ŽP 6	rekreační zóna	Vybudování lesoparku Rychvald-sídlíště	místostarosta	Bodolozsová	Vrátný
OVS 1	Turistické a cyklo trasy	Vybudování turistických a cyklotras , jejich propagace	místostarosta	Skupníková	Fajkis
OVS 2	Úspora energie - byty	Dokončení zateplení bytového fondu v majetku města	místostarosta	Škrobianová	Pěgřimek
OVS 3	Úspora energie - škola	Dokončení zateplení a výměny oken v základní škole a školní družině	místostarosta	Augustýnková	Pěgřimek
OVS 4	Úspora energie - MŠ	Dokončení zateplení a výměny oken v mateřské škole na sídlišti	místostarosta	Augustýnková	Pěgřimek
OVS 5	Výtahy	Dokončení rekonstrukce výtahů v budovách v majetku města	místostarosta	Škrobianová	Pešl
OVS 6	Kanalizace	Aktualizace projektové dokumentace, možnosti financování	místostarosta	Újezdská	Kowolovský
OVS 7	Územní plán	Dokončení generální změny ÚP a koordinování následných změn	místostarosta	Újezdská	Vrátný
OVS 8	tržnice	Vybudování dřevěných stánků na náměstí, podpora živnostníků	místostarosta	Bodolozsová	Pešl
RLZ 1	Aktivita občanů	Zřízení el. centra pro evidenci a příjem podnětů od občanů	místostarosta	Bodolozsová	Vrátný
RLZ 2	Podnikatelský aktiv	Organizování aktivit podnikatelů a živnostníků s občany, propagace služeb	místostarosta	Bodolozsová	Kowolovský
Vysvětlivky :					
TDI ..... technická a dopravní infrastruktura					
ŽP ... životní prostředí					
OVS .. občanská vybavenost a služby					
RLZ .. rozvoj lidských zdrojů					

Po projednání a schválení této koncepce rozvoje budou jednotlivé aktivity rozpracovány do jednotlivých kroků (viz formulář uvedený v příloze).

## **5. Závěr**

*Program rozvoje města Rychvald pro období 2013 – 2022 byl připraven pro potřeby města jako jeden z účinných nástrojů řešení budoucnosti a naplnění vize.*

*Jedná se o naprosto „živý“ materiál, který bude průběžně doplňován dle vzniklých potřeb.*

Příloha

## Město Rychvald - ROZVOJOVÝ PROJEKT

<b>Název Projektů:</b>		<b>Číslo projektu:</b>				
<b>Strategický cíl:</b>		<b>Nákladové středisko:</b>				
<b>Vedoucí projektu:</b>		<b>Manager změny:</b>				
<b>Složení řešitelského týmu:</b>						
<b>Termín zahájení:</b>		<b>Termín ukončení:</b>				
<b>CÍL PROJEKTU:</b>						
<b>Očekávané přínosy celkem:</b>						
<b>Celkové náklady:</b>						
INDIKÁTOR DOSAŽENÍ CÍLE	MÍRA CÍLŮ (jednotka)	Časový harmonogram				Prostředek ověření
1)						
2)						
3)						
4)						
5)						
<b>Očekávané přínosy</b>						
<b>Očekávané náklady</b>						



NÁZEV:

Strana:

Číslo projektu:

<b>Díļčí operace</b>	<b>Termín Zodpovídá</b>	<b>Náklady</b>	<b>Míra výstupů</b>	<b>Prostředek ověření</b>	<b>Časový harmonogram realizace</b>					
<b>Funkce</b>	<b>Jméno</b>	<b>Datum</b>	<b>Podpis</b>	<b><u>Poznámka:</u></b>						
- Vedoucí projektu				Program byl projednán v Radě města dne/ číslo usnesení						
- Manager změny										
- Tajemník úřadu										
- Starosta města										